



LIETOTĀJA ROKASGRĀMATA

Portatīvs Bluetooth skaļrunis

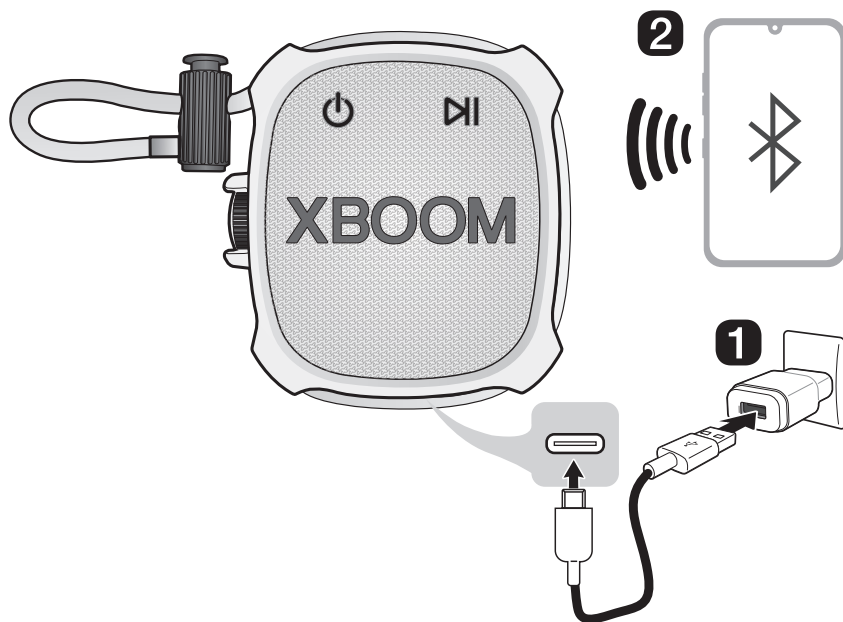
Lūdzu, pirms komplekta izmantošanas rūpīgi izlasiet šo lietošanas instrukciju un saglabājiet to turpmākai atsaucei.

MODELIS

XG2TBK

Portatīvā Bluetooth skaļruņa ātrais ceļvedis

I Skaļruņa pievienošana un lietošana



- 1** Pirms lietošanas uzlādējiet skaļruni un pievienojiet skaļruni maiņstrāvas adapterim (nav iekļauts komplektācijā), izmantojot komplektācijā iekļauto USB (C-A tipa) kabeli.

2 Savienojiet skaļruni ar viedtālruni, izmantojot Bluetooth (→ Skatīt "Viedtālruņa savienojuma izveide ar skaļruni, izmantojot Bluetooth" lpp. 12.)

- 1 Nospiediet skaļruņa pogu **Barošana**  lai to ieslēgtu. **Bluetooth** gaismas diode mirgo.
- 2 Nospiediet viedtālruņa pogu **Iestatījumi**  un izvēlieties **Bluetooth**. Ieslēdziet funkciju **Bluetooth**. (**Izslēgts**  > **Ieslēgts** )
- 3 Atrodiet "LG-XG2T(XX)" viedtālruņa ierīču sarakstā un izveidojiet savienojumu ar to. Kad viedtālrunis ir savienots, izmantojot **Bluetooth**, ieslēgsies **Bluetooth** gaismas diode.
- 4 Viedtālrunī atskaņojiet izvēlēto mūziku.

3 LG XBOOM lietotnes savienošana (→ Skatīt "Lietotnes instalēšana", "Wireless Party Link izmantošana" lpp. 19, 21.)

- 1 Atrodiet **LG XBOOM lietotni** veikalā Google Play vai App Store un instalējiet to savā viedtālrunī.
- 2 Palaidiet **LG XBOOM lietotni** un izmantojiet vairāk funkciju. (EQ, Wireless Party Link, Sleep Timer, Setting u. c.)

Portatīvā Bluetooth skaļruņa ātrais ceļvedis

- 2 Skaļruņa pievienošana un lietošana

Izstrādājuma izpēte

- 5 Augšpuse
- 7 Aizmugure

Uzlāde

- 10 Akumulatora uzlāde
- 11 Akumulatora stāvokļa pārbaude

Savienojuma izveide ar Bluetooth

- 12 Viedtālruņa savienojuma izveide ar skaļruni, izmantojot Bluetooth
- 15 Divu Bluetooth ierīču savienošana ar skaļruni
- 17 Saruna pa tālruni brīvroku režīmā
- 18 Balss komandas izmantošana

Savienojuma izveide ar LG XBOOM lietotni

- 19 Lietotnes instalēšana
- 21 Wireless Party Link izmantošana

Papildu funkcijas

- 25 Skaņas efektu iestatīšana
- 26 Skaļruņa atiestatīšana
- 26 Bluetooth atiestatīšana
- 27 Auto Power Off izmantošana
- 28 Izmantojot Power On via Bluetooth
- 28 Balss piezīmjū funkcija

Drošības pasākumi

- 29 Drošība un normatīvie akti
- 32 Izstrādājuma nepareizas lietošanas novēršana

Pirms ziņošanas par izstrādājuma darbības traucējumiem

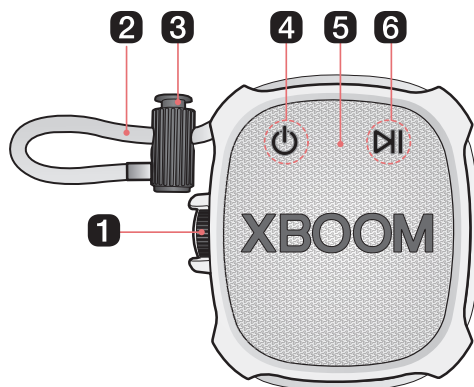
- 36 Problēmu novēršana

Pielikums

- 37 Specifikācijas
- 38 Reģistrētās preču zīmes un licences
- 39 Rīcība ar izstrādājumu

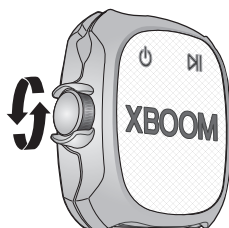
Izstrādājuma izpēte

I Augšpuse

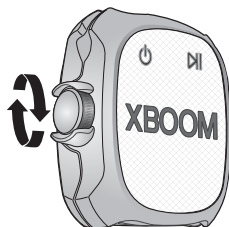


1 Skaļums

Regulējiet skaļuma līmeni, pagriežot pogu uz augšu (+) vai uz leju (-), kas atrodas izstrādājuma priekšpusē.



Skaļums (+)



Skaļums (-)

2 Virve

Izmantojot virvi, skaļruni var viegli uzstādīt un lietot jebkurā vietā.

3 Virves regulators

Var regulēt virves garumu.

4 Barošana

Ieslēdz vai izslēdz skaļruni.

5 Mikrofons

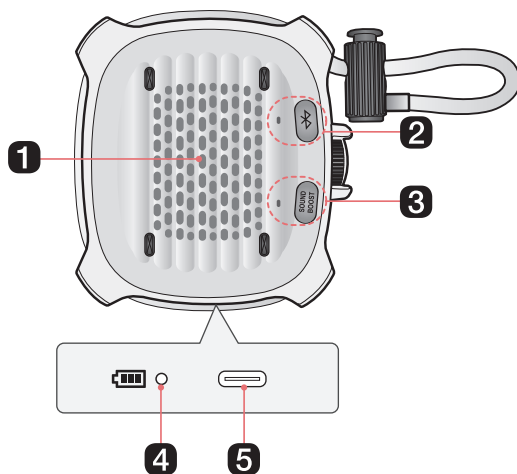
Kamēr skaļrunis ir savienots ar **Bluetooth**, varat izmantot balss komandu un brīvroku funkciju.

6 Atskaņot/pauzēt

Kamēr **Bluetooth** ir savienots, nospiediet pogu, lai vadītu **Bluetooth** ierīci.

- Atskaņot/pauzēt: Nospiediet pogu.
 - Pāreja uz nākamo mūzikas ierakstu: Divreiz ātri nospiediet šo pogu.
 - Pāreja uz iepriekšējo mūzikas ierakstu: Ātri nospiediet pogu trīs reizes.
 - Brīvroku funkcijas izmantošana: Nospiediet pogu, kad saņemat zvanu no ierīces, kas savienota, izmantojot **Bluetooth**. (→ Skat. "Saruna pa tālruni brīvroku režīmā" lpp. 17.)
 - Balss komandas izmantošana: Nospiediet pogu un turiet to 2 sekundes. (→ Skat. "Balss komandas izmantošana" lpp. 18.)
-

Aizmugure



1 Pasīvais skaļrunis

Basu skaņas uzlabošana.




2 Bluetooth

Varat mainīt **Bluetooth** iestatījumus.

- Papildu savienošana ar citu viedtālruni: Nospiediet pogu un turiet to 2 sekundes. (→ Skatīt "Divu Bluetooth ierīču savienošana ar skaļruni" lpp. 15.)
- **Bluetooth** atiestatīšana: Nospiediet pogu un turiet to 7 sekundes. (→ Skatīt "Bluetooth atiestatīšana" lpp. 26.)

Bluetooth LED

Norāda **Bluetooth** savienojuma statusu.

- : Mirgo baltā krāsā / gatavs **Bluetooth** ierīces savienojumam.
- : Ieslēdzas baltā krāsā / savienots ar **Bluetooth** ierīci.
- : Izslēgts / Šis skaļrunis ir savienots ar otru skaļruni, izmantojot Wireless Party Link.

3 SOUND BOOST


Maina skaņas efektu. (→ Skat. "Skaņas efektu iestatīšana" lpp. 25.)

SOUND BOOST LED

Jūs varat pārbaudīt izvēlēto skaņas lauka efektu.

4 Akumulatora gaismas diode

Lūdzu, pārbaudiet akumulatora uzlādes līmeni un akumulatora stāvokli. (→ Skatīt "Akumulatora stāvokļa pārbaude" lpp. 11.)

- Nospiediet un 2 sekundes turiet nospiestu pogu **Barošana**  lai pārbaudītu akumulatora uzlādes līmeni, kamēr ir ieslēgta strāvas padeve vai skaļrunis.

5 DC IN

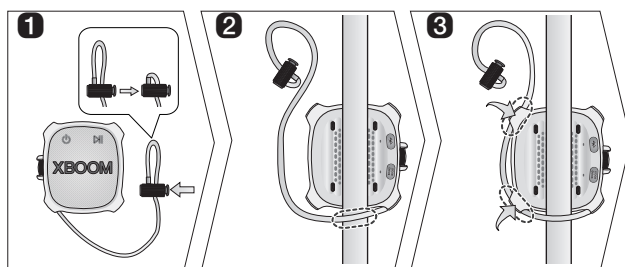
Pievienojiet USB (C tipa) kabeli, lai uzlādētu skaļruņa akumulatoru.

⚠ UZMANĪBU

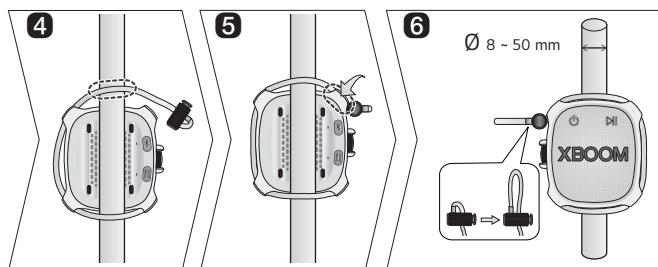
Uzmanieties, lai skaļruni nenomestu. Mehāniskais trieciens var izraisīt ūdensizturības un putekļu izturības pasliktināšanos.

Kā lietot virvi

- 1 Noregulējiet virves garumu, nospiežot virves regulatora pogu.
- 2 Piestipriniet virvi pie staba apakšējās daļas.
- 3 Piestipriniet virvi pie skaļruņa marķētajām daļām.



- 4 Piestipriniet virvi pie staba augšējās daļas.
- 5 Piestipriniet virvi pie atzīmētās daļas uz skaļruņa.
- 6 Noregulējiet virves garumu, nospiežot virves regulatora pogu.



✓ Piezīme

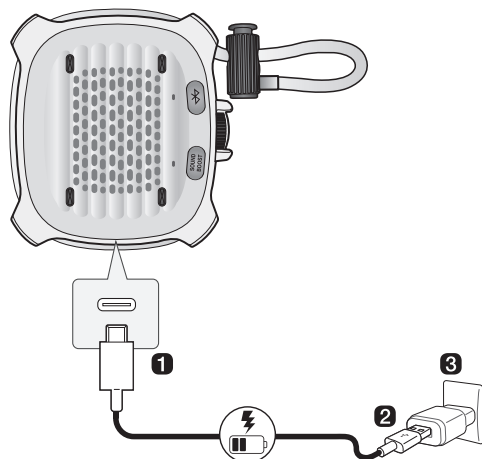
- Skaļruņus var uzstādīt uz stabiem ar diametru 8 ~ 50 mm.

Uzlāde

| Akumulatora uzlāde

Skaļrunī ir iebūvēts akumulators. Pirms lietošanas pārlicinieties, vai akumulators ir pietiekami uzlādēts.

- 1 Pieslēdziet USB kabeli pie skaļruņa DC IN pieslēgvietas.
- 2 Pievienojiet komplektā iekļauto USB kabeli maiņstrāvas adapterim (nav iekļauts komplektā).
- 3 Pieslēdziet maiņstrāvas adapteri maiņstrāvas kontaktligzdai.



✓ Piezīme

- Lai pilnībā uzlādētu skaļruni, nepieciešamas apmēram 4 stundas. Uzlādes laiks var atšķirties atkarībā no baterijas stāvokļa vai skaļruņa darbības stāvokļa.
- Kad akumulators ir pilnībā uzlādēts, skaļruni var izmantot apmēram 10 stundas.
 - Darbības laiks var atšķirties atkarībā no akumulatora vai darbības stāvokļa.



⚠ UZMANĪBU

Maiņstrāvas adapteris komplektā nav iekļauts. Sprādzienbīstamības dēļ šajā skaļrunī tiek ieteikts izmantot 5 V maiņstrāvas adapteri, ko apstiprinājis LG Electronics Inc. (vairāk nekā 2 A). Neizmantojot ieteikto adapteri, uzlāde nav pieejama vai tās laiks var atšķirties.

Akumulatora stāvokļa pārbaude

Uzlādes statuss

Kad akumulatora uzlāde ir sākusies, akumulatora indikators norāda uzlādes statusu.




Gaismas diodes indikators	Gaismas diodes stāvoklis / Akumulatora stāvoklis
	Gaismas diode ir zaļa. / Uzlāde ir pabeigta.
	Gaismas diode ir sarkana. / Notiek uzlāde.

✓ Piezīme

- Dziesmu atskaņošana uzlādes laikā var pagarināt uzlādes laiku.
- Kad skaļruņa akumulators ir pilnībā uzlādēts, bet strāvas padeve ir izslēgta, akumulatora indikators 15 sekundes deg zaļā krāsā un pēc tam nedeg.

Lietošanas statuss

Ieslēdzot skaļruni vai 2 sekundes turot nospiestu pogu **Barošana** (🔌) gaismas diode tiek ieslēgta 3 sekundes atbilstoši akumulatora stāvoklim.

Gaismas diodes indikators	Gaismas diodes stāvoklis / Akumulatora stāvoklis
	Ieslēdzas zaļā krāsā. / Akumulatora līmenis ir virs 70%.
	Ieslēdzas dzeltenā krāsā. / Akumulatora uzlādes līmenis ir starp 20-70%.
	Tas nepārtraukti mirgo sarkanā krāsā, un vienreiz var dzirdēt paziņojuma skaņu. / Akumulatora līmenis ir zem 20%, un akumulators ir jāuzlāde.

✓ Piezīme

- Lādēšanas laikā akumulatora stāvokli nevar pārbaudīt.

Savienojuma izveide ar Bluetooth

Viedtālruņa savienojuma izveide ar skaļruni, izmantojot Bluetooth

Bluetooth ierīcē varat atskaņot ierakstus vai palaist mūzikas lietotni un baudīt skaņas, izmantojot skaļruni.

Lūdzu, vispirms pārbaudiet sekojošo.

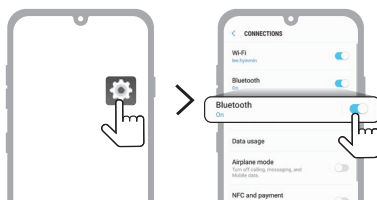
- Skaļruņa **Bluetooth** specifikācijas ir šādas:
 - **Bluetooth** 5.3 tehnoloģija
 - **Bluetooth** kodeks: SBC, AAC
- Šis izstrādājums atbalsta tādas **Bluetooth** ierīces kā viedtālruni un klēpj datoru. Ierīču savienošana ar skaļruni var atšķirties atkarībā no ierīču veidiem un modeļiem. Informāciju par ierīces pievienošanu skatiet pievienojamās ārējās ierīces lietotāja rokasgrāmatā.

Atlasiet izvēlni [**Bluetooth**] viedtālruņa ekrānā **Iestatījumi**. Izvēlnes piekļuves metode var atšķirties atkarībā no viedtālruņa ražotāja un modeļa.

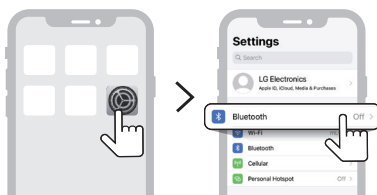
1 Nospiediet skaļruņa pogu **Barošana**  lai to ieslēgtu. **Bluetooth** gaismas diode mirgo.



- 2 Viedtālrunī pieskarieties pogai **Iestatījumi** (⚙️ / 📱) un atlasiet **Bluetooth**.



(Android tālrunis)



(iPhone)


- 3 Ieslēdziet funkciju **Bluetooth**. (Izslēgts > ieslēgts)

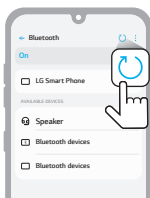
- 4 Viedtālrunī redzēsiet pievienojamo ierīču sarakstu. Atrodiet un pieskarieties "LG-XG2T(XX)".



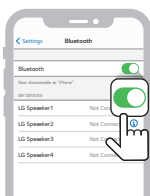
- 5 Kad skaļrunis un viedtālrunis ir savienoti, izmantojot **Bluetooth**, **Bluetooth** gaismas diode ieslēdzas līdz ar skaņu.



- 6 Ja LG-XG2T(XX) neparādās sarakstā, pieskarieties ikonai **Atsvaidzināt**  Android tālrunī vai restartējiet **Bluetooth** iPhone tālrunī.

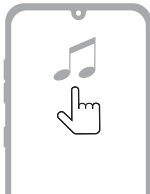


(Android tālrunis)



(iPhone)

- 7 Atlasiet un atskaņojiet dziesmu viedtālrunī.




✓ Piezīme

- XX ir **Bluetooth** adreses divas pēdējās zīmes. Piemērs varētu būt "LG-XG2T(08)".
- Jo tuvāk **Bluetooth** ierīce atrodas skaļrunim, jo labāks savienojums tiks izveidots.
- Ja skaļrunim nav pieslēgta **Bluetooth** ierīce, **Bluetooth** gaismas diode mirgo. Vēlreiz pievienojiet ierīci. Vēlreiz pievienojiet ierīci.
- Lietojot to, noregulējiet **Bluetooth** ierīces skaļumu atbilstošā līmenī.
- Ja produkta uzlādes laikā mēģināt izveidot savienojumu ar produktu, izmantojot **Bluetooth** ierīci ar savienojuma vēsturi, produkts automātiski ielēgsies un izveidos savienojumu ar **Bluetooth** ierīci. Šo funkciju varat vadīt **LG XBOOM lietotnē**. (→ Skatīt "Izmantojot Power On via Bluetooth" lpp. 28.)

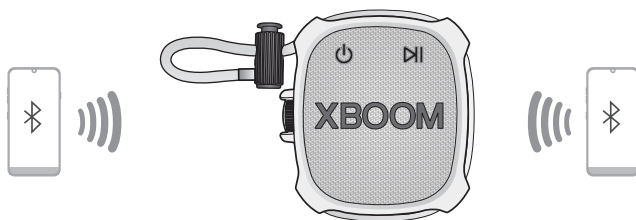
Divu Bluetooth ierīču savienošana ar skaļruni

Vairāku tālruņu savienošana pārī

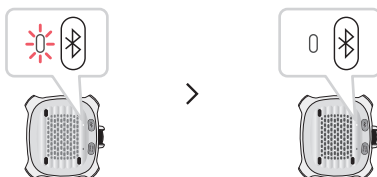
- 1 Vispirms savienojiet vienu **Bluetooth** ierīci ar skaļruni. (→ Skat. "Viedtālruņa savienojuma izveide ar skaļruni, izmantojot Bluetooth" lpp. 12.)
- 2 Kad **Bluetooth** ierīce un skaļrunis ir savienoti, nospiediet un turiet **Bluetooth**  pogu 2 sekundes. Pēc tam **Bluetooth** gaismas diode mirgo kopā ar skaņu. Skaļrunis tiek pārslēgts vairāku tālruņu savienošanas režīmā.



- 3 1 minūtes laikā skaļrunim pievienojiet citu **Bluetooth** ierīci. (→ Skatīt "Viedtālruņa savienojuma izveide ar skaļruni, izmantojot Bluetooth" lpp. 12.)



- 4 Kad abas **Bluetooth** ierīces ir savienotas ar skaļruni, ieslēdzas **Bluetooth** gaismas diode.







✓ Piezīme

- Vienlaikus ar skaļruni var savienot līdz divām **Bluetooth** ierīcēm.
 - Ja vienlaikus ir savienotas divas **Bluetooth** ierīces, skaļrunis pārraida skaņas tikai no vienas. Pirmās ierīces atskaņošana jāpārtrauc, lai atskaņotu otras ierīces skaņas.
 - Ja izslēdzat un atkal ieslēdzat skaļruni, kamēr ir pievienotas divas **Bluetooth** ierīces, automātiski tiek pievienota tikai vēlāk pievienotā ierīce.
-


Saruna pa tālruni brīvroku režīmā

- 1 Pievienojiet viedierīci skaļrunim. (→ Skatīt "Viedtālruna savienojuma izveide ar skaļruni, izmantojot Bluetooth" lpp. 12.)
- 2 Brīvroku funkciju var izmantot, darbojoties, kā norādīts turpmāk tabulā.



Funkcija	Kā izmantot
Tālruna zvana saņemšana	Nospiediet pogu Atskaņot/pauzēt  .
Tālruna zvana pabeigšana	Nospiediet pogu Atskaņot/pauzēt  un turiet to 2 sekundes.
Ienākošā zvana noraidīšana	Nospiediet pogu Atskaņot/pauzēt  un turiet to 2 sekundes.
Balss izslēgšana, runājot pa tālruni	Nospiediet pogu Atskaņot/pauzēt  .

✓ Piezīme


- Kamēr šī funkcija tiek izmantota, balss komandas funkcija ir atspējota.
- Ja abus viedtālrunus, kas savienoti, izmantojot vairāku tālrunu savienošānu pārī, vienlaikus izmanto tālrunu zvaniem, brīvroku funkcija var nedarboties pareizi.
- **SOUND BOOST** gaismas diode mirgo tālruna zvana laikā, norādot, ka balss ir izslēgta. Nospiediet pogu **Atskaņot/pauzēt** , lai atceltu skaņas izslēgšanu.

Balss komandas izmantošana

Viedtālrunī varat ieslēgt Google asistenta vai Siri funkciju un izmantot balss komandu caur skaļruņa mikrofonu.

Lūdzu, vispirms pārbaudiet sekojošo.

- Izmantojiet viedierīci, kas nodrošina balss komandu funkciju.
- Šī funkcija var nedarboties atkarībā no **Bluetooth** ierīces.

- 1 Savienojiet viedtālruni ar skaļruni, izmantojot **Bluetooth**. (→ Skatīt "Viedtālruņa savienojuma izveide ar skaļruni, izmantojot Bluetooth" lpp. 12.)
- 2 Nospiediet pogu **Atskaņot/pauzēt**  un turiet to 2 sekundes.



- 3 Sakiet vēlamu balss komandu Google asistentam vai Siri tuvu skaļruņa mikrofonam.



✓ Piezīme

- Kamēr tiek izmantota brīvroku funkcija, šī funkcija ir atspējota.
- Ja viedtālrunī tiek pārsniegts balss komandu laika ierobežojums, funkcija tiek automātiski atspējota.
- Saskaņā ar Google politiku Android ierīces dažās valstīs var neatbalstīt šo funkciju.
- Ja balss komanda nedarbojas, pārbaudiet viedtālruni.

Savienojuma izveide ar LG XBOOM lietotni

Lietotnes instalēšana

Izmantojiet dažādas skaļruņa funkcijas **LG XBOOM lietotnē**.

Lai instalētu **LG XBOOM lietotni**, nolasiet QR kodu ar atbilstošu lietotni vai instalējiet **LG XBOOM** veikalā Google Play vai App Store.

Lūdzu, vispirms pārbaudiet sekojošo.

- **LG XBOOM lietotne** ir pieejama tālāk uzskaitītajās versijās.
 - Android operētājsistēma: Versija 6.0 vai jaunāka
 - iOS operētājsistēma: Versija 12 vai jaunāka
 - Katras OS minimālās atbalstītās versijas vēlāk var mainīties.

Lejupielāde ar QR kodu

- 1 Skenējiet QR kodu, izmantojot QR kodu skenēšanas lietotni.
- 2 Jūs tiksit novirzīti uz lapu, kurā varat lejupielādēt **LG XBOOM lietotni**. Pieskarieties lietotnei, lai to instalētu.



(Android tālruņa operētājsistēma)



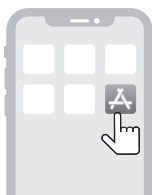
(iPhone operētājsistēma)

Lejupielāde no Google Play vai App Store

- 1 Atrodiet **LG XBOOM lietotni** veikalā Google Play vai App Store un instalējiet to savā viedtālrunī.



(Android™ tālrunis)



(iPhone)

-
- 2 Savienojiet viedtālruni ar skaļruni, izmantojot **Bluetooth**. (→ Skatīt "Viedtālruna savienojuma izveide ar skaļruni, izmantojot Bluetooth" lpp. 12.)
 - 3 Atveriet viedtālrunī instalēto **LG XBOOM lietotni**.
 - 4 Izpildiet **LG XBOOM lietotnes** norādījumus. Piekrītiēt pakalpojumu sniegšanas noteikumiem, paziņojumu logiem, piekļuves iestatījumiem utt.
 - 5 Sāciet izmantot dažādas **LG XBOOM lietotnes** funkcijas.

✓ Piezīme

- Izvēlnes piekļuves metode var atšķirties atkarībā no viedtālruna ražotāja un operētājsistēmas.
 - Google, Android un Google Play ir Google LLC preču zīmes.
-

Wireless Party Link izmantošana

LG XBOOM lietotnē Wireless Party Link varat pievienot vairākus skaļruņus. Ir divi veidi, kā izmantot Wireless Party Link: Dubultais režīms un multirežīms.

Dubultais režīms

Wireless Party Link dubultais režīms ļauj izbaudīt stereo skaņu, izmantojot divus vienādus skaļruņus.

Lūdzu, vispirms pārbaudiet sekojošo.

- Ir nepieciešami divi vienādi skaļruņi. (piem., XG2T un XG2T)

- 1 Vispirms savienojiet skaļruni un viedtālruni. (→ Skatīt "Viedtālruna savienojuma izveide ar skaļruni, izmantojot Bluetooth" lpp. 12.)
- 2 Pieskarieties Wireless Party Link **LG XBOOM lietotnē**.
- 3 Pieskarieties dubultajam režīmam un pieslēdziet citu skaļruni, ievērojot norādījumus.
- 4 Uz skaļruņiem ir redzams dubultā režīma indikators.
 - Galvenais skaļrunis: **Bluetooth** gaismas diode ieslēdzas, un tiek izvadīta kreisā kanāla skaņa.
 - Otrs skaļrunis: **Bluetooth** gaismas diode izslēdzas, un tiek izvadīta labā kanāla skaņa.



(Galvenais skaļrunis)



(Otrs skaļrunis)

Daudzrežīmu funkcija

Wireless Party Link daudzrežīmu funkcija ļauj izbaudīt jaudīgāku skaņu, izmantojot vairākus skaļruņus.

Lūdzu, vispirms pārbaudiet sekojošo.

- Varat pievienot vairākus LG **Bluetooth** skaļruņus. (XG2T un XO2T)

- 1 Vispirms savienojiet skaļruni un viedtālruni. (→ Skatīt "Viedtālruna savienojuma izveide ar skaļruni, izmantojot Bluetooth" lpp. 12.)
- 2 Pieskarieties Wireless Party Link **LG XBOOM** lietotnē.
- 3 Pieskarieties Daudzrežīmu funkcijai, lai to ieslēgtu.
- 4 Meklējiet tuvumā esošos skaļruņus un atlasiet skaļruņus, ar kuriem vēlaties izveidot savienojumu.
- 5 Uz skaļruņiem ir redzams Daudzrežīma indikators.
 - Galvenais skaļrunis: **Bluetooth** gaismas diode ieslēdzas, un skaļrunis atskaņo skaņu.
 - Citi skaļruņi: **Bluetooth** gaismas diode izslēdzas, un skaļruņi atskaņo skaņu sinhronizēti ar galveno skaļruni.




(Galvenais skaļrunis)



(Otrs skaļrunis)

✓ Piezīme

- Primārais skaļrunis savienojas tikai ar vienu **Bluetooth** ierīci.
 - Ja vairāku skaļruņu savienošanai izmantojat dubulto režīmu/multirežīmu, vairāku tālruņu savienojuma savienojums netiek atbalstīts.
 - Kad skaļruņi tiek izslēgti un atkal ieslēgti, skaļruņi automātiski neatjauno savienojumu.
 - Tikai galveno skaļruni var izmantot zvaniem vai balss komandām.
 - Lai mainītu pievienoto **Bluetooth** ierīci Dual/Multi režīmā, nospiediet pogu **Bluetooth** . Kad atskan skaņas signāls un mirgo **Bluetooth** gaismas diode, izveidojiet savienojumu ar attiecīgo **Bluetooth** ierīci.
 - Nodrošiniet distanci starp skaļruņiem pēc iespējas tuvāk viens otram.
 - Atkarībā no tīkla vides šī funkcija var nedarboties labi.
 - Skaņa no Ierīces, piemēram, televizora, un skaņa no skaļruņa var nesakrist.
 - Ja multirežīmā ir savienoti vairāki skaļruņi, skaļuma un EQ sasaiste starp galveno skaļruni un citiem skaļruņiem nav pieejama.
-

Vairāku skaļruņu sadarbē

Šis skaļrunis sadarbojas ar citiem LG **Bluetooth** skaļruņiem, piemēram, XG2T sērijas un XO2T skaļruņiem.


Dubultais režīms	Tas pats modelis (piem., XG2T/XG2T) Galvenais/otrs
Skaļums	0
EQ	0
Auto Power Off	0
Sleep Timer	0

Daudzrēžīmu funkcija	Tā pati sērija (piem., XG2T/XG2T) Galvenais/otrs
Auto Power Off	0
Sleep Timer	0

Daudzrēžīmu funkcija	Cita sērija (piem., XG2T/XO2T) Galvenais/otrs
Auto Power Off	0
Sleep Timer	0

Papildu funkcijas

| Skaņas efektu iestatīšana

Varat izvēlēties vēlamo skaņas efektu, izmantojot **SOUND BOOST**  pogu.



Gaismas diode (● izslēgta / ○ ieslēgta)

Funkcija / apraksts



Standarta / Jūs varat baudīt augstas precizitātes, līdzsvarotu un dabisku skaņu.



SOUND BOOST / Jūs varat baudīt plašu skaņas lauku un spēcīgu skaņu.

✓ Piezīme

- Tā kā skaņa tiek precīzi noregulēta, lai nodrošinātu optimālu augstas kvalitātes skaņu, skaņas efekta režīmi var nedaudz atšķirties.

| Skārņu atiestatīšana

Ja skaļrunis darbojas nepareizi, varat to atiestatīt.

- 1 Nospiediet un 8 sekundes turiet nospieštu galvenā skaļņu pogu **Barošana** (🔌). Pēc tam skaļrunis automātiski izslēgsies.

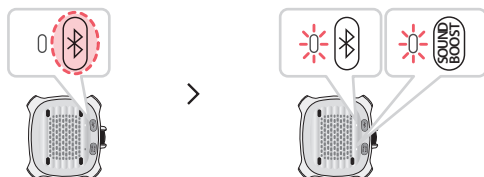


- 2 Ieslēdziet skaļruni, nospiežot pogu **Barošana** (🔌).

| Bluetooth atiestatīšana

Atiestatot **Bluetooth**, tiek inicializēti visi **Bluetooth** un skaļņu savienojumi, kā arī lietotāja iestatījumi.

- 1 Nospiediet un 7 sekundes turiet nospieštu skaļņu pogu **Bluetooth** (📶). **Bluetooth** gaismas diode un **SOUND BOOST** gaismas diode četras reizes vienlaicīgi mirgos balti.



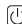
- 2 Savienojiet viedierīci ar skaļruni, izmantojot **Bluetooth**. (→ Skatīt "Viedtālruna savienojuma izveide ar skaļruni, izmantojot Bluetooth" lpp. 12.)

| Auto Power Off izmantošana

Ja netiek darbināta neviena poga, skaļrunis pēc 15 minūtēm automātiski izslēdzas.

Funkcija	Kā izmantot
Iespējot	Iestatiet [Auto Power Off], lai [Iespējotu] lietotnē LG XBOOM.
Atspējot	Iestatiet [Auto Power Off], lai [Atspējotu] lietotnē LG XBOOM.

✓ Piezīme

- Šo funkciju varat iespējot vai atspējot tikai **lietotnē LG XBOOM.**
- Ja izmantojat Wireless Party Link, Auto Power Off laiks darbojas 15 minūtes.
- Ja šī funkcija ir atspējota, skaļrunis izslēdzas tikai tad, kad ir nospiesta poga **Barošana**  vai akumulators ir izlādējies.
- Neizmantojot šo funkciju, var palielināties enerģijas patēriņš.

Izmantojot Power On via Bluetooth

Jūs varat viegli izmantot skaļruni ar savu **Bluetooth** ierīci.

Lūdzu, vispirms pārbaudiet sekojošo.

- Skaļrunim ir **Bluetooth** savienojuma vēsture ar **Bluetooth** ierīci.
- Skaļrunis tiek uzlādēts, un strāvas padeve ir izslēgta.

- 1 Savā **Bluetooth** ierīcē pieskarieties vienam **Iestatījumi** un atlasiet **Bluetooth**.
- 2 Ieslēdziet funkciju **Bluetooth**. (**Izslēgts** > **Ieslēgts**)
- 3 **Bluetooth** ierīces ekrānā tiks parādīts pievienojamo ierīču saraksts. Sameklējiet un pieskarieties vienam "LG-XG2T(XX)".
- 4 Skaļruņa barošana tiek ieslēgta automātiski. Pēc tam **Bluetooth** ierīce un skaļrunis tiek savienoti automātiski.

✓ Piezīme

- Šo funkciju var ieslēgt un izslēgt tikai ar **LG XBOOM lietotni**.
- Ja **LG XBOOM lietotnē** iestatāt šo funkciju uz [Always On], produktu var ieslēgt, izmantojot **Bluetooth** savienojumu.
 - Tomēr, ja akumulatora uzlādes līmenis ir zemāks par 20 %, šī funkcija nedarbojas, lai novērstu izlādi. Uzlādējiet izstrādājumu, ja akumulatora indikators mirgo sarkanā krāsā.

Balss piezīmju funkcija

Izvēloties funkciju vai skaņu, produkta pašreizējo statusu nosaka balss. (Tikai angļu valodā.)

Šo funkciju var ieslēgt un izslēgt tikai ar **LG XBOOM lietotni**.

Drošības pasākumi

I Drošība un normatīvie akti



UZMANĪBU

ELEKTROŠOKA RISKS
NEATVĒRT



UZMANĪBU: LAI SAMAZINĀTU ELEKTROŠOKA RISKU, NENOŅEMĪET APVALKU (VAI AIZMUGURES PĀRSEGU). IEKŠPUSĒ NAV DETAĻU, KO VARĒTU REMONTĒT LIETOTĀJS. ATTIECĪBĀ UZ REMONTU SAZIŅIETIES AR KVALIFICĒTU SERVISA PERSONĀLU.



Zibens šautras simbols vienādmalu trijstūrī brīdina lietotāju par bīstamu elektrisko strāvu iekārtas korpusa iekšienē, kuras spriegums ir pietiekams, lai radītu elektriskās strāvas trieciena briesmas cilvēkiem.



Izsaukuma zīme vienādsānu trijstūrī brīdina lietotāju par svarīgiem darbības un apkopes (remonta) norādījumiem izstrādājumam pievienotajā literatūrā.

BRĪDINĀJUMS:

- LAI IZVAIRĪTOS NO IESPĒJAMIEM UGUNSGRĒKA VAI ELEKTROŠOKA RISKIEM, SARGĀJIET ŠO IZSTRĀDĀJUMU NO LIETUS UN MITRUMA.
- Neuzstādiet iekārtu noslēgtā vietā, piemēram, grāmatplauktā vai tamlīdzīgi.

UZMANĪBU:

- Šī izstrādājuma tuvumā nelietojiet citus izstrādājumus ar augstu spriegumu. (piem., elektrisko mušu plētņi). Elektriskās strāvas trieciena ietekmē izstrādājuma darbība var tikt traucēta.
- Uz ierīces nedrīkst novietot atklātas liesmas avotus, piemēram, iedegtas sveces.
- Neaizsedziet ventilācijas atveres. Uzstādiet iekārtu saskaņā ar ražotāja norādījumiem. Korpusa spraugas un atveres ir paredzētas ventilācijai, ierīces stabilas darbības nodrošināšanai un aizsardzībai pret pārkaršanu. Šīs atveres nekādā gadījumā nedrīkst aizsegēt, tāpēc nenovietojiet iekārtu uz gultas, dīvāna, paklāja vai tamlīdzīgas mīkstas virsmas. Šo izstrādājumu nedrīkst novietot iebūvētā konstrukcijā, piemēram, grāmatu skapī vai plauktā, izņemot, ja tiek nodrošināta pareiza ventilācija vai ievērota ražotāja uzstādīšanas instrukcija.
- Nepieļaujiet iekārtas saskari ar ūdeni (pilošu vai izšļakstītu) un nenovietojiet uz tās ar šķidrumu pildītus traukus, piemēram, vāzes.
- Lai iegūtu informāciju par drošības marķējumiem, tostarp izstrādājuma identifikāciju un barošanas parametriem, lūdzu, skatiet galveno marķējumu uz izstrādājuma apakšējās vai citas virsmas.

BRĪDINĀJUMI par barošanas vadu

Kontaktdakša ir atvienošanas ierīce. Ārkārtas gadījumā kontaktdakšai ir jābūt nekavējoties sasniedzamai.

Lai pārlicinātos par pašreizējām prasībām, skatiet šīs lietošanas instrukcijas specifikāciju lapu.

Nepārslogojiet sienas kontaktligzdas. Pārslogotas, vaļīgas vai bojātas sienas kontaktligzdas, pagarinātāji, izdiluši elektrības vadi, kā arī bojāta vai saplaisājusi vadu izolācija ir bīstama. Jebkurš no šiem stāvokļiem var izraisīt elektriskās strāvas triecienu vai ugunsgrēku. Regulāri pārbaudiet ierīces vadu; tiklīdz pamanāt bojājuma vai nodiluma pazīmes, atvienojiet vadu no tīkla, pārtrauciet ierīces lietošanu un autorizētā servisa centrā nomainiet bojāto vadu pret tieši tādu pašu jaunu vadu.

Sargājiet vadu no fiziskas vai mehāniskas nepareizas izmantošanas, piemēram, savīšanas, cilpu veidošanas, saspiešanas, iespiešanas durvīs vai staigāšanas pār to. Īpašu uzmanību pievēršiet kontaktdakšām, sienas kontaktligzdām un vietai, kur vads iziet no ierīces.

ESIET UZMANĪGS, lietojot šo produktu vidē ar zemu mitruma līmeni.

- Vidē ar zemu mitruma līmeni var rasties statiskā elektrība.
- Lai novērstu statisko elektrību, pirms šī izstrādājuma lietošanas ieteicams pieskarties metāla priekšmetiem.

Modeļiem, kuros izmantota baterija

Šī iekārta ir aprīkota ar portatīvu bateriju vai akumulatoru.

UZMANĪBU: Ja tiek uzstādīta nepareiza veida baterija, pastāv aizdegšanās vai eksplozijas risks.

Attiecas uz modeļiem ar iebūvētu bateriju

Neglabājiet un nepārvadājiet zem spiediena, kas zemāks par 11,6 kPa un virs 15 000 m augstumā.

- Nedrīkst nomainīt pret nepareizā veida bateriju, jo var tikt traucētas drošības funkcijas (piemēram, litija bateriju dažu veidu gadījumā);
- Bateriju nedrīkst mest ugunī vai karstā krāsnī, kā arī nedrīkst mehāniski sasist vai sagriezt, jo rezultātā baterija var uzsprāgt;
- Bateriju nedrīkst atstāt vietā, kur ir ļoti augsta temperatūra, jo baterija var uzsprāgt vai no tā var noplūst uzliesmojošs šķidrums vai gāze;
- Bateriju nedrīkst pakļaut ļoti zema gaisa spiediena iedarbībai, jo baterija var uzsprāgt vai no tā var noplūst uzliesmojošs šķidrums vai gāze.

Simboli

~ : Maiņstrāva (AC).

≡ : Līdzstrāva (DC).

☐ : Tas ir II klases aprīkojums.

⏻ : Jaudas patēriņš gaidīšanas režīmā.

| : Strāvas padeve ir ieslēgta.

⚡ : Bīstams spriegums.

Izstrādājuma nepareizas lietošanas novēršana

Lai novērstu izstrādājuma ļaunprātīgu izmantošanu, lūdzu, noteikti pārbaudiet tālāk norādīto saturu.

Izstrādājuma uzstādīšanas piesardzības pasākumi

- Neuzstādi izstrādājumu nestabilā vai vibrējošā vietā, piemēram, uz vibrējoša plaukta vai slīpas virsmas. Uzstādi izstrādājumu uz cietas un līdzenas virsmas.
 - Pretējā gadījumā izstrādājums var nokrist vai apgāzties un izraisīt traumas.
 - Ja izstrādājumu uzstādāt uz nestabilas virsmas, tas var nedarboties pareizi.
- Ja izstrādājumu uzstādāt uz mēbelēm vai plaukta, pārliecinieties, vai izstrādājuma priekšpusē apakšdaļa neizvirzās uz āru. Vienmēr izmantojiet mēbeli vai plauktu, kas atbilst produkta izmēram.
 - Pretējā gadījumā izstrādājums var zaudēt līdzsvaru un nokrist, izraisot traumas vai izstrādājuma bojājumus.
- Izstrādājumu uzstādi drošā vietā. Pretējā gadījumā bērns var atsities pret izstrādājuma malu un gūt traumas.
- Lai izstrādājums darbotos pareizi, novietojiet to vietā, kur nav elektromagnētisku traucējumu.
- Ja izstrādājumu uzstādāt vietā, kas neatbilst vispārējiem lietošanas nosacījumiem, var rasties neparedzēta kvalitātes problēma. Tāpēc pirms izstrādājuma uzstādīšanas šādā vietā noteikti sazinieties ar servisa centru.
- Neglabājiet izstrādājumu vietā, kur temperatūra ir pārāk augsta (virs 35°C) vai pārāk zema (zem 5°C), vai pārāk mitrā vietā.
- Izvairieties no vietām, kas pakļautas tiešu saules staru vai karstuma ietekmei, piemēram, sildītāja tuvumā. Neizmantojiet un neglabājiet izstrādājuma tuvumā uzliesmojošus aerosolus vai vielas.
 - Pretējā gadījumā pastāv sprādziena vai aizdegšanās risks.
- Neuzstādi izstrādājumu pārāk mitrā, putekļainā vai kvēpainā vietā.
 - Pretējā gadījumā tas var izraisīt aizdegšanos vai elektriskās strāvas triecienu.
- Neuzstādi izstrādājumu šaurā vietā, piemēram, grāmatu plauktā, kur nav pietiekama vēdināšana. Nepārklājiet izstrādājumu ar galdautu vai aizkariem.
 - Pretējā gadījumā var paaugstināties izstrādājuma temperatūra, izraisot bojājumus vai aizdegšanos.
- Pievienojiet izstrādājuma barošanas kontaktdakšu viegli pieejamai strāvas kontaktligzdai.
 - Ja izstrādājums aizdegas vai rodas kāda cita problēma, jums jāspēj ātri izvilkt strāvas kontaktdakšu.
- Nevienā strāvas kontaktligzdā vienlaicīgi nepievienojiet vairākus produktus.
 - Pretējā gadījumā tas var izraisīt pārkaršanu, kā rezultātā var izcelties ugunsgrēks.

Piesardzības pasākumi izstrādājuma lietošanas laikā

- Neceliet un nepārvietojiet izstrādājumu, kamēr tas vēl darbojas.
 - Pretējā gadījumā tas var izraisīt avāriju.
- Pārvietojot izstrādājumu, izvelciet strāvas vadu un visus izstrādājumam pievienotos kabelus.
 - Pretējā gadījumā tas var izraisīt aizdegšanos vai elektriskās strāvas triecienu.
- Nekavējoties pārtrauciet izstrādājuma lietošanu, ja pamanāt dūmus vai neierastu smaku. Šādā gadījumā nekavējoties izslēdziet strāvu, atvienojiet strāvas kontaktdakšu un sazinieties ar servisa centru.
 - Izmantojot izstrādājumu šādā stāvoklī, var izcelties ugunsgrēks vai elektrošoks.
- Nelieciet izstrādājumā metāla priekšmetus, piemēram, monētas un matadatas vai viegli uzliesmojošus priekšmetus, piemēram, papīru un sērkokiņus. Noteikti brīdiniet bērnus to nedarīt.
 - Pretējā gadījumā tas var izraisīt avāriju.
- Ja izstrādājumā ir svešķermeņi, atvienojiet strāvas kontaktdakšu un sazinieties ar servisa centru.
- Nelieciet uz izstrādājuma smagus priekšmetus.
 - Pretējā gadījumā tas var apgāzties vai nokrist, radot traumas.
- Pārlicinieties, vai bērns nekarinās uz izstrādājuma un nekāpj uz tā.
 - Pretējā gadījumā izstrādājums var apgāzties vai nokrist, radot traumas. Noteikti brīdiniet bērnus to nedarīt.
- Pērkona negaisa laikā izvelciet strāvas kontaktdakšu.
 - Pretējā gadījumā tas var izraisīt aizdegšanos.
- Nelieciet uz izstrādājuma traukus ar šķidrumu, piemēram, vāzi, podu, kosmētiku vai zāles.
 - Pretējā gadījumā, krītot, tas var izraisīt aizdegšanos, elektriskās strāvas triecienu vai traumas utt.
- Pārlicinieties, vai strāvas kontaktdakša ir cieši pievienota. Izmantojiet tikai spriegumu, kas norādīts uz izstrādājuma.
 - Nedrošs savienojums var izraisīt aizdegšanos.
- Izstrādājuma otrā pusē esošajā rievā neievietojiet kādu strāvas vadītāju, piemēram, irbulīšus, kamēr strāvas kontaktdakša ir pievienota kontaktligzdai. Nepieskarieties strāvas kontaktdakšai uzreiz pēc tās atvienošanas no kontaktligzdas.
 - Pretējā gadījumā tas var izraisīt elektriskās strāvas triecienu.
- Strāvas kontaktdakšu turiet ar sausām rokām.
 - Pretējā gadījumā tas var izraisīt elektriskās strāvas triecienu.
- Nepārvietojiet un nebīdīet izstrādājumu, turot to aiz kabeļa, piemēram, strāvas vada.
 - Kabelis var tikt bojāts un izraisīt avāriju, aizdegšanos vai elektriskās strāvas triecienu.
- Atvienojot izstrādājumam pievienoto kabeli, noteikti turiet to aiz kabeļa galā esošā savienotāja. Nevelciet aiz kabeļa.
 - Pretējā gadījumā tas var izraisīt traumas vai arī izstrādājums var sabojāties un izraisīt avāriju.
- Neglabājiet izstrādājumu vietā, kas pakļauta karstumam, piemēram, sildītāja tuvumā.
 - Pretējā gadījumā tas var izraisīt aizdegšanos vai darbības traucējumus.
- Nejauciet, nelabojiet un nepārveidojiet izstrādājumu.
 - Pretējā gadījumā tas var izraisīt bojājumus, izraisot aizdegšanos, elektriskās strāvas triecienu vai traumas.
- Plastmasas iesaiņojumus glabājiet bērniem nepieejamā vietā.
 - Pretējā gadījumā mazuļi var aizrīties ar plastmasas apvalkiem.
- Nemetiet priekšmetus uz izstrādājuma un aizsargājiet to pret triecieniem. Glabājiet izstrādājumu tālāk no vietām ar spēcīgām vibrācijām vai magnētiem.

- Nebojājiet, nepārveidojiet, nelieciet, negrieziet vai nekarsējiet strāvas vadu.
 - Pretējā gadījumā tas var sabojāt strāvas vadu, izraisot ugunsgrēku vai elektriskās strāvas triecienu.
- Ja izstrādājumu neizmantojat ilgāku laika periodu, piemēram, neatrodoties mājās, atvienojiet strāvas vadu no strāvas kontaktligzdas.
 - Ja uzkrājas putekļi, var rasties karstums, īssavienojuma rezultātā izraisot elektriskās strāvas triecienu vai aizdegšanos.
- Neutilizējiet izlietotās baterijas kopā ar parastajiem atkritumiem. Utilizējiet tās atsevišķi.
 - Pretējā gadījumā pastāv sprādziena vai aizdegšanās risks.
- Šī izstrādājuma tuvumā nelietojiet citus izstrādājumus ar augstu spriegumu. (piem., elektrisko ierīci pret insektiem)
 - Šim izstrādājumam elektriskās strāvas trieciena rezultātā var rasties darbības traucējumi.
- Nepieskarieties strāvas kontaktdakšai uzreiz pēc tās atvienošanas no kontaktligzdas.
 - Pretējā gadījumā tas var izraisīt elektriskās strāvas triecienu.
- Pievienojiet strāvas kontaktdakšu iezemētai kontaktligzdai vai pagarinātājam. (Tas neattiecas uz izstrādājumiem bez zemējuma.)
 - Pretējā gadījumā īssavienojuma rezultātā tas var izraisīt bojājumus vai elektriskās strāvas triecienu.
- Ja izstrādājumam ir ventilācijas atvere, ilgstoši turot to ieslēgtu, ventilācijas atvere var sakarst. Neaiztieciat ventilācijas atveri, kad tā ir sakarsusi. Karstums nav izstrādājuma kļūme, un tas neizraisa darbības traucējumus. Tāpēc jūs bez raizēm varat to izmantot.
- Nebojājiet strāvas vadu, maiņstrāvas adapteri vai strāvas kontaktdakšu. Nelieciet smagus priekšmetus uz strāvas kabeļa vai maiņstrāvas adaptera.
 - Pretējā gadījumā tas var izraisīt aizdegšanos vai elektriskās strāvas triecienu.
- Ja uz strāvas spraudņa tapām, maiņstrāvas adaptera vai strāvas kontaktligzdas sakrājušies putekļi, netīrumi, utt., kārtīgi noslaukiet tos.
 - Pretējā gadījumā tas var izraisīt aizdegšanos.
- Ja izstrādājumam ir strāvas vads vai maiņstrāvas adapteris, izmantojiet tikai oriģinālos strāvas vadus un maiņstrāvas adapterus, kurus nodrošina LG Electronics.
 - Pretējā gadījumā tas var izraisīt aizdegšanos vai elektriskās strāvas triecienu.
- Ja izmantojat austiņas vai ausīs ievietojamās austiņas, nelieciet pārāk lielu skaļumu un neizmantojiet tās ilgstoši. [Tas attiecas tikai uz modeļiem, kas apgādāti ar austiņām vai ausīs ievietojamajām austiņām]
 - Pretējā gadījumā tas var negatīvi ietekmēt jūsu dzirdi.
- Šī produkta programmatūru var atjaunināt, izmantojot **lietotni LG XBOOM**. Programmatūras atjaunināšanas laikā neizslēdziet izstrādājuma barošanu. Kad atjaunināšana pabeigta, izstrādājums automātiski izslēdzas.
 - Ja programmatūras atjaunināšanas laikā izslēdzat izstrādājuma strāvu, tas var izraisīt izstrādājuma darbības traucējumus.

Tālāk norādītais attiecas tikai uz modeļiem ar tālvadības pulti

- Neļaujiet bērniem izmantot tālvadības pulti. Tālvadības pulti glabājiet maziem bērniem nepieejamā vietā.
- Neļaujiet bērniem tālvadības pulti likt mutē. Pārliedzieties, ka bērni nenorij tālvadības pults vāciņu vai bateriju. Ja bērns to norijis, nekavējoties konsultējieties ar ārstu.
- Uzmanieties, lai bērni neuzkāptu tālvadības pults vāciņam un negūtu traumas.
- Noņemiet šķēršļus starp izstrādājumu un tālvadības pulti, lai tālvadības pults darbotos vienmērīgi.

Tālāk norādītais attiecas tikai uz modeļiem, kuros tiek izmantoti optiskie diski

- Nelieciet roku diskdziņī un nevelciet to ārā ar spēku.
- Pārliedzieties, ka bērni neliek rokas diskdziņī.

Tālāk norādītais attiecas tikai uz modeļiem, kas spēj skatīties video

- Atturieties no 3D video skatīšanās, ja neesat pietiekami izgulējies vai esat lietojis alkoholu.
 - Daži 3D video var pārsteigt vai uzbudināt cilvēkus.
- Ja, skatoties videoklipu, rodas kāds no šiem simptomiem, nekavējoties pārtrauciet tā skatīšanos un atpūties.
 - Ja kāds no simptomiem turpinās, konsultējieties ar ārstu. Reibonis, dedzinoša sajūta acīs vai sejā, neapzinātas kustības, spazmas, apziņas traucējumi, apjukums, dezorientācija, slikta dūša.
- Skatoties noteiktu attēlu videoklipā vai spēlē vai videoklipu ar noteiktu rakstu vai mirgojošām gaismām, jums var rasties tādi simptomi kā krampji. Ja jums vai kādam no jūsu radniekiem ir bijusi epilepsija vai krampji, pirms skatīšanās konsultējieties ar ārstu.
- Skatoties 3D video, aizvāciet apkārtējos traušos vai objektus, kas var radīt traumas.
 - Ja jūs 3D videoklipu kļūdaini uzskatāt par īstu vai pārsteigti izdarāt kustības ar ķermeni, jūs vai tuvumā esošie radnieki var gūt traumas vai tikt bojāti tuvumā esošie objekti.

Piesardzības pasākumi izstrādājuma tīrīšanai

- Tīrīšanas laikā nesmidziniet ūdeni tieši uz izstrādājuma.
 - Pretējā gadījumā tas var izraisīt aizdegšanos vai elektriskās strāvas triecienu.
- Tīrot izstrādājumu, vispirms izvelciet strāvas vadu un izstrādājuma virsmu viegli noslaukiet ar sausu drānu. Izstrādājuma tīrīšanas laikā neizmantojiet ķīmiskos vai mazgāšanas līdzekļus. Tie var bojāt izstrādājuma virsmu vai var nolobīties krāsa (benzols, spirts utt.).

Pirms ziņošanas par izstrādājuma darbības traucējumiem


Problēmu novēršana

Ja izstrādājuma lietošanas laikā rodas šādas problēmas, lūdzu, veiciet vairākas pārbaudes, jo tās, iespējams, nav darbības traucējumi.

Simptoms	Cēlonis un risinājums
Strāvas padeve netiek nodrošināta.	<ul style="list-style-type: none">Akumulators ir izlādējies. Uzlādējiet akumulatoru.Pievienojiet skaļruni uzlādes adapterim.
Nav skaņas vai skaņa ir sakropļota.	<ul style="list-style-type: none">Skaļruņa vai viedierīces skaļums var būt iestatīts uz minimumu. Noregulējiet atbilstoši skaļruņa vai viedierīces skaļumu.Ieslēdzot maksimālo skaļumu ārējā ierīcē, skaņa var tikt izkropļota. Samaziniet ārējās ierīces skaļumu.
Bluetooth savienojuma izveide neizdevās.	<ul style="list-style-type: none">Izslēdziet Bluetooth iestatījumu un no jauna ieslēdziet to Bluetooth ierīcē.Pārbaudiet, vai Bluetooth iestatījums ir iespējots.Pārliecinieties, vai starp skaļruni un Bluetooth ierīci nav šķēršļu.Bluetooth savienošana pārī var neizdoties atkarībā no Bluetooth ierīces veida un apkārtējās vides.
Ierīcei ir darbības traucējumi.	<ul style="list-style-type: none">Akumulatora izlāde var izraisīt Bluetooth informācijas dzēšanu. Ja skaļruņa barošana ir bloķēta, iepriekšējie iestatījumi, iespējams, netiks saglabāti.Izmantojiet šo izstrādājumu vietā, kur temperatūra un mitrums nav pārāk augsts vai zems. Ja problēma joprojām pastāv, sazinieties ar LG Electronics klientu apkalpošanas centru.Ja ir skaļruņa darbības traucējumi un skaļrunis nedarbojas normāli, mirgo baltā krāsā SOUND BOOST un Bluetooth gaismas diodes. Lūdzu, izslēdziet un atkal ieslēdziet barošanu.Ja, uzlādējot izstrādājuma akumulatoru, rodas problēma, akumulatora indikators mainās starp sarkanu un oranžu krāsu, un uzlāde apstājas. Atvienojiet adapteri no kontaktligzdas.Uzlādējot izstrādājumu ar daudzkārtējas uzlādes kabeli (3 vienā, 5 vienā utt.), izstrādājums var tikt bojāts. Uzlādējiet izstrādājumu ar komplektācijā iekļauto USB (C-A tipa) kabeli.
Iepriekš minētie risinājumi nenovērš problēmu.	<ul style="list-style-type: none">Nospiediet un 8 sekundes turiet nospiestu galvenā skaļruņa pogu Barošana (🔌). (→ Skatīt "Skaļruņa atiestatīšana" lpp. 26.)

Pielikums

Specifikācijas

Vispārīga informācija	
Strāvas avots	5 V  2 A (maiņstrāvas adapteris) Iebūvēts uzlādējams akumulators
Jaudas patēriņš	Skatīt galveno etiķeti.
Izmēri (P x A x Dz)	Apm. 94,0 mm x 98,0 mm x 46,0 mm
Temperatūra	5 °C - 35 °C
Mitrums	5 % - 80 % relatīvais mitrums
Aizsardzība pret iekļūšanu	IP67 - Skāļrunis testēts kontrolētos laboratorijas apstākļos ar IP67 novērtējumu. - Cietvielas: Ierīce ir putekļu necaurlaidīga. - Šķidrums: Ūdensizturība līdz 1 metram līdz 30 minūtēm. Testēts saldūdenī. Pirms lietošanas izžāvējiet. Neuzlādējiet, kamēr tas ir slapjš.

Akumulators	
Akumulatora jauda	1200 mAh
Darbības laiks	Aptuveni 10 stundas Darbības laiks var atšķirties atkarībā no akumulatora vai darbības stāvokļa.
Uzlādes laiks	4 stundas vai ātrāk Uzlādes laiks var atšķirties atkarībā no akumulatora vai darbības stāvokļa.

- Konstrukcija un tehniskie parametri var tikt mainīti bez iepriekšēja brīdinājuma.

Reģistrētās preču zīmes un licences

Visas preču zīmes un tirdzniecības nosaukumi ir to attiecīgo īpašnieku īpašums.



Bluetooth® vārdiskā zīme un logo ir reģistrētas preču zīmes, kuru īpašnieks ir **Bluetooth SIG, Inc.**, un jebkāda šo zīmju izmantošana no LG Electronics puses tiek veikta saskaņā ar licences noteikumiem.

Citas preču zīmes un nosaukumi tirdzniecībā pieder to attiecīgajiem īpašniekiem.



“Made for iPhone” un “Made for iPod” nozīmē, ka elektroniskais piederums ir paredzēts, lai izveidotu savienojumu tieši ar iPhone vai iPod, un izstrādātājs to ir sertificējis atbilstoši Apple veikspējas standartiem. Apple nav atbildīgs par šīs ierīces darbību vai tās atbilstību drošības un normatīvajiem standartiem. Lūdzu, ņemiet vērā, ka šī piederuma izmantošana ar iPhone vai iPod var ietekmēt bezvadu darbību.

Sistēma ir saderīga ar jaunāko iOS versiju. Atkarībā no iPhone/iPod programmatūras versijas, iespējams, no ierīces nevarat kontrolēt savu iPhone / iPod.

“Made for iPhone,” and “Made for iPod” mean that an electronic accessory has been designed to connect specifically to iPhone, or iPod, respectively, and has been certified by the developer to meet Apple performance standards. Apple is not responsible for the operation of this device or its compliance with safety and regulatory standards. Please note that the use of this accessory with iPhone or iPod may affect wireless performance.

The system is compatible with the latest iOS. Depending on your iPhone/iPod software version, you may not control your iPhone/iPod from the unit.



| Rīcība ar izstrādājumu

Piegādājot Izstrādājumu

Lūdzu, saglabājiet oriģinālo transportēšanas iepakojumu un materiālus. Ja izstrādājumu nepieciešams transportēt, maksimālai aizsardzībai iepakojiet izstrādājumu tā, kā tā sākotnēji bija iepakota rūpnīcā.

Tīru ārējo virsmu uzturēšana

- Izstrādājuma tuvumā neizmantojiet gaistošus šķīdumus, piemēram, izsmidzināmus insekticīdus.
- Izstrādājuma slaucīšana, spēcīgi spiežot, var sabojāt virsmu.
- Neatstājiet gumijas vai plastmasas izstrādājumus saskarē ar izstrādājumu ilgākā laika periodā.

Izstrādājuma tīrīšana

Izstrādājuma tīrīšanai izmantojiet mīkstu, sausu drānu. Ja virsmas ir ļoti netīras, izmantojiet mīkstu drānu, kas ir viegli samitrināta ar nelielas koncentrācijas mazgāšanas līdzekļa šķīdumu. Neizmantojiet spēcīgus šķīdinātājus, piemēram, spirtu, benzīnu vai atšķaidītāju, jo tie var sabojāt izstrādājuma virsmu.

