



LIETOTĀJA ROKASGRĀMATA

Wi-Fi SOUND BAR SKAĻRUNIS



Lūdzu, pirms komplekta izmantošanas rūpīgi izlasiet šo lietošanas instrukciju un saglabājiet to turpmākai atsaucei.

Modelis

S95TR (S95TR, SPT8-W, SPT9-SL, SPT9-SR)

- 2 Ja izmantojat ārēju ierīci (piem., televizora dekodēru, Blu-ray atskaņotāju, spēļu konsoli u. c.), pievienojiet to skaņu joslai vai televizoram, izmantojot HDMI kabeli.
- 3 Pievienojiet strāvai šādā secībā: bezvadu zemfrekvences skaļrunis → bezvadu aizmugurējie skaļruņi → sound bar skaļrunis. Ieslēdziet sound bar skaļruņi: Ja savienojums tiek automātiski izveidots ar sound bar skaļruņi, bezvadu zemfrekvences skaļruņa un bezvadu aizmugurējo skaļruņu gaismas diode iedegas zaļā krāsā. (→ Skatīt "Izstrādājuma pievienošana" lpp. 6.)





4 Izstrādājuma lietošana kopā ar TV (→ Skatīt "Savienojuma izveide ar optisko kabeli", "Savienojuma izveide ar HDMI kabeli", "Savienojuma izveide, izmantojot Bluetooth", "Ārējās ierīces pievienošana, izmantojot HDMI A" lpp. 34, 36, 38, 39.)

-
- 1 Atkārtoti nospiediet pogu **Funkcija**  līdz LED1 indikators iedegas baltā krāsā. Ja izmantojat ārēju ierīci, kas ir pievienota skaņas joslas pieslēgvietai **HDMI™ IN**, atkārtoti nospiediet pogu **Funkcija**  līdz LED1 indikators iedegas zeltaini dzeltenā krāsā.
 - 2 TV iestatījumos iestatiet izejas skaļruņi uz [HDMI ARC], [Optiskais], vai [Ārējais skaļrunis].

5 Izstrādājuma pievienošana viedtālrunim, izmantojot Wi-Fi (→ Skatīt "Savienojuma izveide ar viedtālruni, izmantojot Wi-Fi" lpp. 16.)



-
- 1 Savienojiet viedtālruni ar Wi-Fi.
 - 2 Instalējiet **lietotni LG Soundbar** no Google Play vai App Store.
 - 3 Palaidiet **lietotni LG Soundbar** un izpildiet norādījumus.
 - 4 Izstrādājums tiks savienots ar viedtālruni, un jūs to varat kontrolēt, izmantojot **lietotni LG Soundbar**.

6 Ierīces pievienošana viedtālrunim, izmantojot Bluetooth (→ Skatīt "Savienojuma izveide, izmantojot Bluetooth" lpp. 43.)

-
- 1 Viedtālrunī pieskarieties pogai **Iestatījumi**  un atlasiet vienumu **Bluetooth**. Ieslēdziet **Bluetooth** funkciju. ( **Izslēgts** >  **Ieslēgts**)
 - 2 Nospiediet pogu **Bluetooth savienojuma izveide pārī** . Pēc brīža LED1 un LED2 indikatori mirgo baltā krāsā.
 - 3 Atrodiet un atlasiet vienumu "LG_Speaker_S95TR_XXXX".
 - 4 Ja izstrādājums ir savienots ar viedtālruni, izmantojot **Bluetooth**, LED1 un LED2 indikatori iedegas baltā krāsā.

Manuālā skaņa paneļa savienošana ar bezvadu zemfrekvences skaļruni vai bezvadu aizmugurējiem skaļruņiem (→ Skatīt “Manuāla bezvadu zemfrekvences skaļruņa un bezvadu aizmugurējo skaļruņu savienošana” lpp. 8.)

Ja uz bezvadu zemfrekvences skaļruņa vai bezvadu aizmugurējiem skaļruņiem redzat sarkanu LED indikatoru, tas nozīmē, ka skaņas josla nav savienota ar skaļruņiem. Šajā gadījumā savienojiet tos šādā secībā.

- ① Nospiediet sound bar skaļruņa **Barošana**  pogu, lai to izslēgtu.
- ② Nospiediet pogu **PAIRING** atvienotā bezvadu zemfrekvences skaļruņa vai bezvadu aizmugurējo skaļruņu aizmugurē. Pārbaudiet, vai visas gaismas diodes mirgo zaļā krāsā.
 - Ja uz bezvadu zemfrekvences skaļruņa vai bezvadu aizmugurējiem skaļruņiem joprojām redzat sarkanu LED indikatoru, vēlreiz nospiediet un turiet nospiestu pogu zemfrekvences skaļruņa vai bezvadu aizmugurējo skaļruņu aizmugurē.
- ③ Nospiediet sound bar skaļruņa **Barošana**  pogu, lai to ieslēgtu.
- ④ Ja savienojums ir izveidots, uz bezvadu zemfrekvences skaļruņa vai bezvadu aizmugures skaļruņiem iedegas zaļš LED indikators.

Skaņas paneļa ātrais ceļvedis

- 2 Izstrādājuma instalēšana un lietošana

Uzstādīšana

- 6 Izstrādājuma pievienošana
- 10 Telpiskās skaņas iestatīšana
- 16 Savienojuma izveide ar viedtālruni, izmantojot Wi-Fi
- 20 Izstrādājuma atiestatīšana

Izstrādājuma izpēte

- 21 Priekšpuse
- 26 Aizmugure
- 27 Tālvadības pults izpēte

Dažādi iestatījumi ērtībai

- 30 Ērtas funkcijas
- 31 Kā mainīt iestatījumus
- 32 Skaņas regulēšana
- 33 Balss atgriezeniskās saites funkcija

Savienojuma izveide ar TV

- 34 Savienojuma izveide ar optisko kabeli
- 36 Savienojuma izveide ar HDMI kabeli
- 38 Savienojuma izveide, izmantojot Bluetooth

Savienojuma izveide ar ārēju ierīci

- 39 Savienojuma izveide ar HDMI kabeli
- 42 Savienojuma izveide ar optisko kabeli

Izstrādājuma izmantošana kā audio sistēma

- 43 Savienojuma izveide, izmantojot Bluetooth
- 46 Savienojuma izveide ar USB atmiņas ierīci
- 48 Lietotnes LG Soundbar izmantošana
- 49 Saderīgs ar Google asistentu

- 50 Darbojas ar Apple AirPlay

- 51 Spotify pievienošana

- 52 Strādā ar Alexa

- 53 Tidal Connect

Izstrādājuma piestiprināšana pie sienas

- 54 Pārbaude pirms montāžas pie sienas

- 57 Izstrādājuma piestiprināšana pie sienas

- 59 Bezvadu bezvadu aizmugurējo skaļruņu piestiprināšana pie sienas

Drošības pasākumi

- 60 Drošība un normatīvie akti

- 63 Izstrādājuma nepareizas lietošanas novēršana

Pirms ziņošanas par izstrādājuma darbības traucējumiem

- 67 Problēmu novēršana

Pielikums

- 73 Specifikācijas

- 75 Reģistrētās preču zīmes un licences

- 77 Kas jums jāzina par tīkla pakalpojumiem

- 77 Atvērtā pirmkoda programmatūras informācija

- 78 Darbība ar izstrādājumu

Uzstādīšana

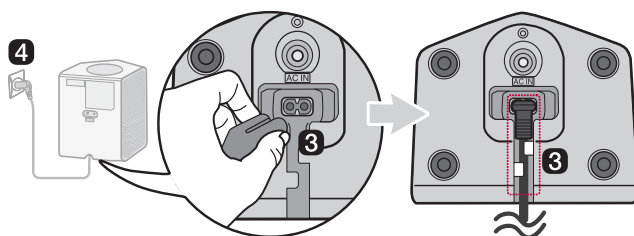
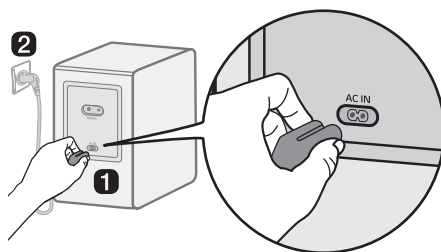
Izstrādājuma pievienošana

Pieslēdzot skaņas paneli bezvadu zemfrekvences skaļrunim un bezvadu aizmugurējiem skaļruņiem, varat baudīt bagātīgāku skaņu.

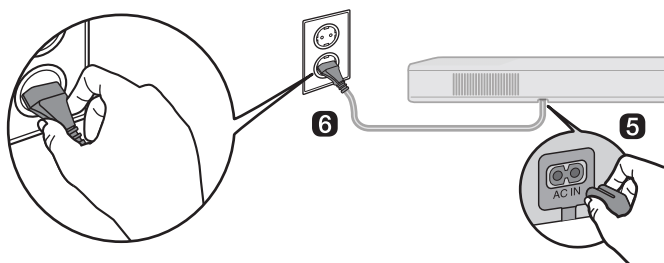
Automātiska bezvadu zemfrekvences skaļruņa un bezvadu aizmugurējo skaļruņu savienošana

Pēc uzstādīšanas pabeigšanas bezvadu zemfrekvences skaļrunis un bezvadu aizmugurējie skaļruņi tiks automātiski pievienoti skaņas panelim. Pievienojiet skaņas paneli zemfrekvences skaļrunim un bezvadu aizmugurējiem skaļruņiem šādā secībā.

- 1 Pievienojiet strāvas kabeli bezvadu zemfrekvences skaļrunim.
- 2 Pievienojiet strāvas kabeli, kas pievienots bezvadu zemfrekvences skaļrunim, kontaktligzdai.
- 3 Pievienojiet strāvas kabelus bezvadu aizmugurējiem skaļruņiem un sakārtojiet tos.
- 4 Pievienojiet strāvas kabelus, kas pievienoti bezvadu aizmugurējiem skaļruņiem, kontaktligzdās.



- 5 Pievienojiet strāvas kabeli skaņas joslai.
- 6 Pievienojiet strāvas kabeli, kas pievienots skaņas joslai, kontaktligzdai.
- 7 Nospiediet skaņas paneļa pogu **Barošana** (⏻) lai paneli ieslēgtu.



- 8 Kad savienojums tiek automātiski izveidots, jūs redzēsiet, ka gaismas diodes, kas atrodas bezvadu zemfrekvences skaļruņa un bezvadu aizmugurējo skaļruņu aizmugurē, iedegas zaļā krāsā.

Savienojuma pārbaude ar gaismas diodēm, kas atrodas bezvadu zemfrekvences skaļruņa un bezvadu aizmugurējo skaļruņu aizmugurē

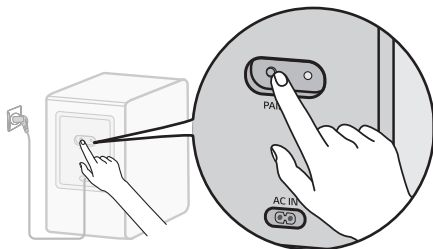
Savienojuma statusu varat pārbaudīt, aplūkojot gaismas diodes, kas atrodas bezvadu zemfrekvences skaļruņa un bezvadu aizmugurējo skaļruņu aizmugurē.

Gaismas diodes krāsa	Statuss
Mirgo zaļā krāsā	Notiek savienojuma izveide
Zaļa	Savienojums ir veiksmīgi izveidots
Sarkana	Nepareizs savienojums vai arī zemfrekvences skaļrunis vai bezvadu aizmugurējie skaļruņi atrodas gaidīšanas režīmā
Izlēgta	Strāvas kabelis nav pievienots

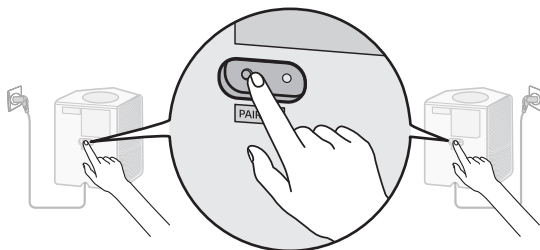
Manuāla bezvadu zemfrekvences skaļruņa un bezvadu aizmugurējo skaļruņu savienošana

Ja bezvadu zemfrekvences skaļruņa aizmugurē redzat sarkanu gaismas diodi, tas nozīmē, ka skaņas panelis nav pievienots zemfrekvences skaļrunim. Šajā gadījumā savienojiet tos šādā secībā.

- 1 Nospiediet skaņas paneļa pogu **Barošana** (🔌) lai paneli izslēgtu.
- 2 Nospiediet pogu **PAIRING** bezvadu zemfrekvences skaļruņa vai bezvadu aizmugurējo skaļruņu aizmugurē. Pārbaudiet, vai zemfrekvences skaļruņa vai bezvadu aizmugurējo skaļruņu aizmugurē mirgo gaismas diode. Ja joprojām redzat bezvadu zemfrekvences skaļruņa vai bezvadu aizmugurējo skaļruņu sarkanu gaismas diodi, vēlreiz nospiediet un turiet pogu zemfrekvences skaļruņa vai bezvadu aizmugurējo skaļruņu aizmugurē.



Bezvadu zemfrekvences skaļruņa manuāla pievienošana

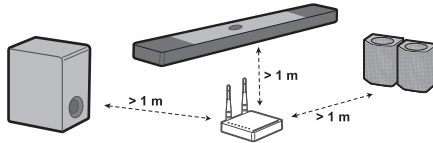


Bezvadu aizmugurējo skaļruņu manuāla pievienošana

- 3 Nospiediet skaņas paneļa pogu **Barošana** (🔌) lai paneli ieslēgtu.
- 4 Kad savienojums ir izveidots, jūs redzēsiet, ka bezvadu zemfrekvences skaļruņa vai bezvadu aizmugurējo skaļruņu aizmugurē iedegas gaismas diode zaļā krāsā.

✓ Piezīme

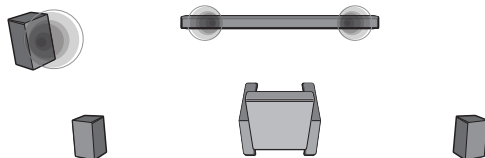
- Uzstādiet skaņas paneli pēc iespējas tuvāk bezvadu zemfrekvences skaļrunim. Jo tuvāks ir attālums starp skaņas paneli un bezvadu zemfrekvences skaļruni, jo labāka ir skaņas kvalitāte.
- Lūdzu, pārliecinieties, ka starp skaņas paneli un bezvadu zemfrekvences skaļruni nav šķēršļu.
- Aizmugurējos skaļruņus turiet vismaz 30 cm attālumā no TV vai monitora.
- Lai novērstu bezvadu traucējumus, saglabājiet vismaz 1 m attālumu starp skaņas paneli vai bezvadu zemfrekvences skaļruni, bezvadu aizmugurējiem skaļruņiem un visām perifērijas ierīcēm, kas rada spēcīgus elektromagnētiskos viļņus (piem., bezvadu maršrutētāji, mikroviļņu krāsnis utt.).



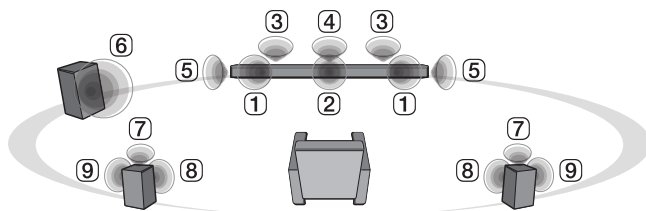
Telpiskās skaņas iestatīšana

Telpiskās skaņas funkcija ļauj no skaļruņiem dzirdēt visaptverošu 3D skaņu, ko rada vairāki audio kanāli, neatkarīgi no sākotnēji ierakstītā satura kanāliem.

Piemēram, ja klausāties mūziku, kas ierakstīta 2.0 kanālos ar standarta skaņas efektiem, kamēr ir pievienoti bezvadu aizmugurējie skaļruņi, varat dzirdēt šādu atšķirību.



Kad telpiskā skaņa ir izslēgta



Kad telpiskā skaņa ir ieslēgta

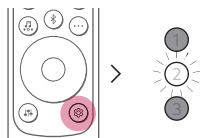
✓ Piezīme

• Skaļruņu pozīcijas ir šādas.

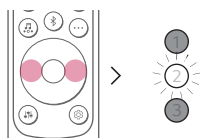
- ① Priekšējie skaļruņi
- ② Centrālais skaļrunis
- ③ Augšējie skaļruņi
- ④ Augšējais centrālais skaļrunis
- ⑤ Telpiskie (Sānu) skaļruņi
- ⑥ Zemfrekvences skaļrunis
- ⑦ Aizmugurējie augšējie skaļruņi
- ⑧ Aizmugurējie skaļruņi
- ⑨ Aizmugurējie telpiskie (Sānu) skaļruņi

Telpiskās skaņas ieslēgšana/izslēgšana

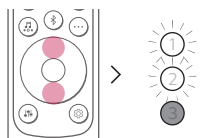
- 1** Nospiediet pogu **iestatījumi** . LED2 mirgo baltā krāsā.



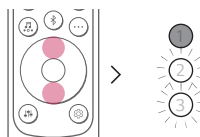
- 2** Kamēr LED2 indikators mirgo, nospiediet pogu **Pa kreisi/Pa labi**, lai izvēlētos telpiskās skaņas iestatījumu.



- 3** Kamēr LED2 mirgo, nospiediet pogu **Uz augšu/Uz leju**. Ja ir ieslēgts telpiskās skaņas iestatījums, LED1 mirgo baltā krāsā. Ja telpiskās skaņas iestatījums ir izslēgts, LED3 mirgo baltā krāsā.


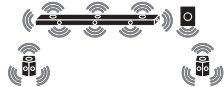

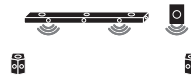
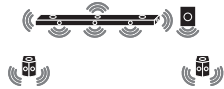
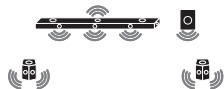
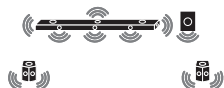



(ieslēgts)



(izslēgts)


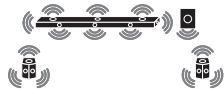
Skaļruņa skaņa, pamatojoties uz ieejas kanāliem

Ieeja		Skaņas efekti			
		Izeža			
		Aizmugurējie skaļruņi nav pievienoti	Aizmugurējie skaļruņi ir pievienoti		
AI SOUND PRO					
Skaņa, kas pielāgota mākslīgajam intelektam					
2.0 kanāli					
5.1 kanāli					
7.1. kanāli vai vairāk					
7.1.4 kanāli					
STANDARD					
Jūs varat baudīt optimizētu skaņu.					
2.0 kanāli					
5.1 kanāli				DTS	
				Cits	
7.1. kanāli vai vairāk					
7.1.4 kanāli					

Skaņas efekti		
Izeja	Izeja	
	Aizmugurējie skaļruņi nav pievienoti	Aizmugurējie skaļruņi ir pievienoti


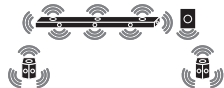
CINEMA





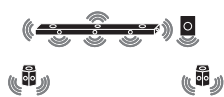



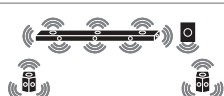
Kinematogrāfiska 3D skaņa

2.0 kanāli		
5.1 kanāli		
7.1. kanāli vai vairāk		
7.1.4 kanāli		

CLEAR VOICE PRO

Balss skaņa ir skaidra, uzlabo balss skaņas kvalitāti



2.0 kanāli		
5.1 kanāli		
7.1. kanāli vai vairāk		
7.1.4 kanāli		

Skaņas efekti			
Izeja	Izeja		
	Aizmugurējie skaļruņi nav pievienoti	Aizmugurējie skaļruņi ir pievienoti	
SPORTS			
Reālistiska skaņa kā stadionā			
2.0 kanāli			
5.1 kanāli			
7.1. kanāli vai vairāk			
7.1.4 kanāli			
MUSIC			
Varat baudīt labāku skaņu, kas optimizēta mūzikai			
2.0 kanāli			
5.1 kanāli		DTS	
		Cits	
7.1. kanāli vai vairāk			
7.1.4 kanāli			

Skaņas efekti		
Izeja	Izeja	
	Aizmugurējie skaļruņi nav pievienoti	Aizmugurējie skaļruņi ir pievienoti



GAME

Optimizēta skaņa spēlei

2.0 kanāli		
5.1 kanāli		
7.1. kanāli vai vairāk		
7.1.4 kanāli		

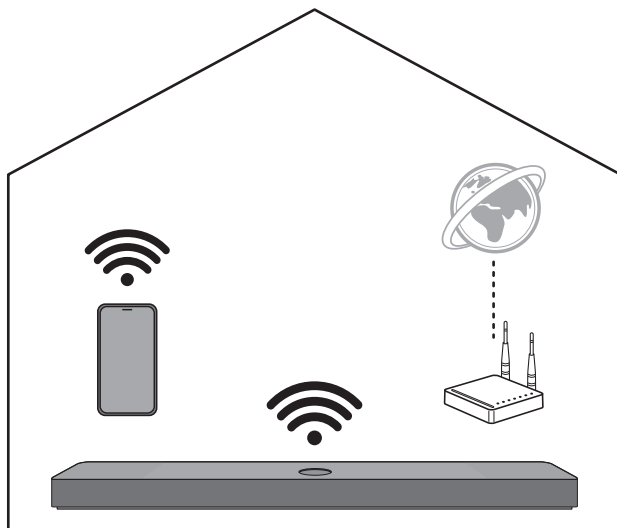
BASS BLAST (BASS BLAST+)

Skaņa ar pastiprinātu basu

2.0 kanāli		
5.1 kanāli		
7.1. kanāli vai vairāk		
7.1.4 kanāli		

| Savienojuma izveide ar viedtālruni, izmantojot Wi-Fi

LG Soundbar lietotne ļauj savienot izstrādājumu ar tīklu un vadīt izstrādājumu.



Lūdzu, vispirms pārbaudiet sekojošo.

- Vai jums ir bezvadu maršrutētājs?
 - Lai savienotu viedtālruni un izstrādājumu, izmantojot Wi-Fi, ir jābūt bezvadu maršrutētājam, kas ir savienots ar internetu.
 - Pārlicinieties, vai abas ierīces ir savienotas ar vienu un to pašu Wi-Fi tīklu.
 - Ja bezvadu maršrutētāja signāls ir vājš, iespējams, tas nevarēs izveidot savienojumu. Pārvietojiet maršrutētāju tuvāk skaņas joslai vai novietojiet to tālāk no šķēršļiem.
- Vai jūsu viedtālrunī ir iespējots **Bluetooth**?
 - Viedtālrunī iespējojiet **Bluetooth**.
 - Ja **Bluetooth** ir iespējots, varat viegli izveidot savienojumu ar Wi-Fi. Ja **Bluetooth** ir atspējots, izstrādājums, iespējams, nav reģistrēts **LG Soundbar lietotnē**.
- **LG Soundbar lietotne** ir pieejama tālāk uzskaitītajās versijās.
 - Android™ OS: Versija 6,0 vai jaunāka
 - iOS OS: Versija 12 vai jaunāka
 - Katras OS minimālās atbalstītās versijas vēlāk var mainīties.

Lietotnes instalēšana

Instalējiet viedtālrunī **LG Soundbar lietotni**. Lai instalētu **LG Soundbar lietotni**, varat skenēt QR kodu, izmantojot QR kodu skenēšanas lietotni, vai lejupielādēt no Google Play vai App Store.

Lejupielāde ar QR kodu

- 1 Skenējiet zemāk esošo QR kodu, izmantojot QR kodu skenēšanas lietotni.
- 2 Jūs tiksiet novirzīts uz lapu, kurā varat lejupielādēt **LG Soundbar lietotni**. Pieskarieties lietotnei, lai to instalētu.



(Android tālruņa operētājsistēma)



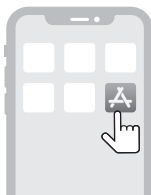
(iPhone operētājsistēma)

Lejupielāde no Google Play vai App Store

Viedtālrunī dodieties uz Google Play vai App Store un meklējiet **LG Soundbar lietotni**, lai to instalētu.



(Android™ Phone)



(iPhone)

✓ Piezīme

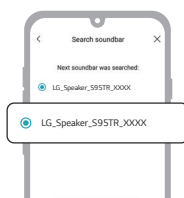
- Iestatījumu izvēlnes vienumi var atšķirties atkarībā no viedtālruņa ražotāja un OS.
- Google, Android, Google Play, Google Home un Chromecast built-in ir Google LLC preču zīmes.

Savienojuma izveide ar viedtālruni, izmantojot LG Soundbar lietotni

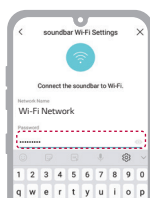
Lai izmantotu tīkla pakalpojumus, izstrādājums ir jāpievieno viedtālrunim, izmantojot Wi-Fi **LG Soundbar lietotnē**.

Lietotnes instalēšanas metode atšķiras atkarībā no viedtālruņa.

- 1 Atrodiet un pieskarieties **LG Soundbar lietotnei**, kas instalēta viedtālrunī.
- 2 Izpildiet **LG Soundbar lietotnes** norādījumus. Jums būs jāpiekrīt pakalpojumu sniegšanas noteikumiem, atrašanās vietas atļaujai un **Bluetooth** atļauju iestatījumiem. Ieslēdziet Wi-Fi un **Bluetooth**.
- 3 Atlasiet izstrādājumu, kuru vēlaties pievienot. Šis izstrādājums tiks norādīts kā "LG_Speaker_S95TR_XXXX".



- 4 Atlasiet Wi-Fi tīklu un ievadiet paroli.



- 5 Pēc produkta savienošanas pabeigšanas **lietotnē LG Soundbar** tiek parādīts, ka iestatīšana ir pabeigta.




✓ Piezīme

- Ja maršrutētāja parole satur dažas speciālās rakstzīmes (piemēram, ` ' " + / \ ; : - _ ^ & () < >) vai emocijzīmes, skaņas josla var netikt pievienota. Ieteicams iestatīt paroli, izmantojot angļu burtu un ciparu kombināciju.
 - Ir ieteicams iestatīt bezvadu maršrutētāja drošības veidu uz WPA2.
 - Jūs nevarat konfigurēt vai vadīt izstrādājumu ar **LG ThinQ** lietotni.
-

Izstrādājuma atiestatīšana

Ja tīkla savienojums ir nestabils, tas ir jāatiestata. Ja Wi-Fi tīkls ir mainīts, jums būs jāatiestata izstrādājums un atkal jāpievieno tas viedtālrunim.

Kā atiestatīt

- 1 Nospiediet un turiet nospiešu pogu **Wi-Fi**  izstrādājuma augšdaļā, līdz dzirdat skaņas signālu.
- 2 Visas gaismas diodes mirgo baltā krāsā, un visi izstrādājuma bezvadu tīkla iestatījumi tiek notīrīti.

✓ Piezīme

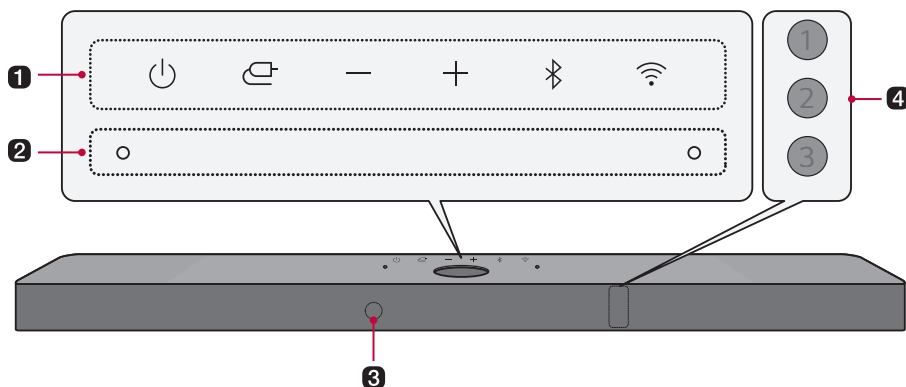
- Kad esat atiestatījis izstrādājumu, arī **LG Soundbar lietotnē** būs atkārtoti jāpievieno izstrādājums viedtālrunim, izmantojot Wi-Fi.
-

Kā deaktivizēt bezvadu tīkla savienojumu (-s).

Nospiediet un 3 sekundes vai ilgāk turiet nospiešu pogu **Barošana** , lai izstrādājumu izslēgtu.



Izstrādājuma izpēte

Priekšpuse



1 Barošana

Tā ieslēdz/izslēdz izstrādājumu.

- Nospiežot un turot pogu **Barošana**  ilgāk par 3 sekundēm, Wi-Fi savienojums tiks atvienots, un izstrādājums vairs neizdos skaņu. Ātri nospiediet pogu **Barošana** , lai saglabātu Wi-Fi savienojumu turpmākai izmantošanai.

Funkcija

Nospiediet pogu atkārtoti, lai izvēlētos vajadzīgo funkciju vai ievades režīmu.

- Optical/ARC: Pievieno izstrādājumu TV, kas atbalsta optisko kabeli, ARC, E-ARC, vai LG Sound Sync
- **Bluetooth**: Savieno izstrādājumu, izmantojot **Bluetooth**
- Wi-Fi: Savieno izstrādājumu, izmantojot Wi-Fi
- HDMI: Savieno izstrādājumu ar HDMI ieejas portu
- USB: Savieno izstrādājumu ar USB atmiņas ierīci

Skaļums

Pielāgo skaņas skaļumu.

Bluetooth savienojuma izveide pāri

Tas ļauj trīs minūtes savienot pāri **Bluetooth** ierīci, piemēram, viedtālruni, ar šo izstrādājumu. (→ Skatīt "Savienojuma izveide, izmantojot Bluetooth" lpp. 43.)

Wi-Fi

Tas atver tieši uz Wi-Fi funkciju.

2 Iebūvēts mikrofons

Tas tiek izmantots, veicot AI telpas kalibrēšanu **LG Soundbar lietotnē**.

3 Tālvadības pults uztvērējs

Tas saņem bezvadu signālus no tālvadības pults.

4 Gaismas diodes statuss

Iedegas tādas opcijas kā ievades režīms un skaļums. (→ Skatīt "Gaismas diodes statuss" lpp. 23.)

- Statusa gaismas diodi var kontrolēt kā automātisku, izslēgtu un ieslēgtu. (→ Skatīt "Displejs" lpp. 30.)
-

✓ Piezīme

- Lai samazinātu enerģijas patēriņu, izstrādājums automātiski izslēgsies pēc 15 minūtēm, kad no ārējās ierīces nebūs ievadīts signāls.
-

Gaismas diodes statuss



ieslēgts (balts, oranžs, zils, violets, zaļš, dzeltens, sarkans, zeltaini dzeltens)

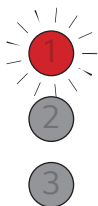


izslēgts



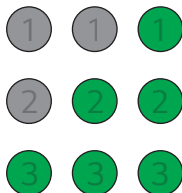
Mirgo

Ieslēgšana/izslēgšana



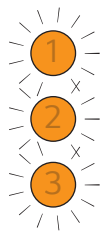
LED1 mirgo sarkanā krāsā.

Skaļuma regulēšana



- Skaļuma palielināšana: gaismas diodes kļūst spilgtākas un iedegas pa vienai.
- Skaļuma samazināšana: gaismas diodes kļūst tumšākas un izslēdzas pa vienai.
- Skaļums sasniedz maksimumu, visas gaismas diodes mirgo sarkanā krāsā.
- Skaļums sasniedz minimumu, visas gaismas diodes izslēdzas.
- Ja nospiežat pogu **Uz augšu/Uz leju** pat tad, kad līmenis ir sasniedzis maksimālo vai minimālo līmeni, pašreizējās funkcijas gaismas diodes mirgo 3 reizes.
- Gaismas diodes krāsa mainās atkarībā no skaļuma līmeņa.
 - 1-33: zaļa
 - 34-66: dzeltēna
 - 67-99: sarkana

Mute (izslēgt skaņu)



Visas gaismas diodes mirgo oranžā krāsā.

Funkcija



OPTICAL/HDMI ARC

LED1 indikators iedegas baltā krāsā.



Bluetooth gatavs

LED1 un LED2 indikatori mirgo baltā krāsā.



Bluetooth

LED1 un LED2 indikatori iedegas baltā krāsā.



Wi-Fi gatavs

Visi LED indikatori mirgo baltā krāsā.

Funkcija

1

2

3

Wi-Fi

Visi LED indikatori iedegas baltā krāsā.

1

2

3

Spotify

Atskaņojot mūziku ar Spotify, visi LED indikatori iedegas zaļā krāsā.

1

2

3

HDMI IN

LED1 indikators iedegas zeltaini dzeltenā krāsā.

1

2





3

USB

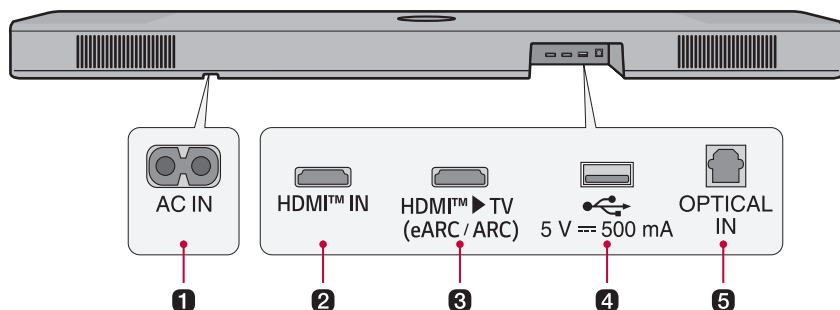
LED1 iedegas purpursarkanā krāsā.

Otras pogas ievades



Nospiežot pogu, LED2 vienreiz mirgo sarkanā krāsā: **Skaņas efekti** , **Informācija** , **Uz augšu/Uz leju / Pa kreisi/Pa labi** , **Atskaņot/ Pauze** 

Aizmugure



1 AC IN

Pievienojiet strāvas vadu.

2 HDMI™ IN

Pievienojiet HDMI kabeli, lai izstrādājumam pievienotu ārēju ierīci.

3 HDMI™ ► TV (eARC / ARC)

Izveidojiet TV savienojumu ar izstrādājumu, pievienojot HDMI kabeli.

4 USB ports

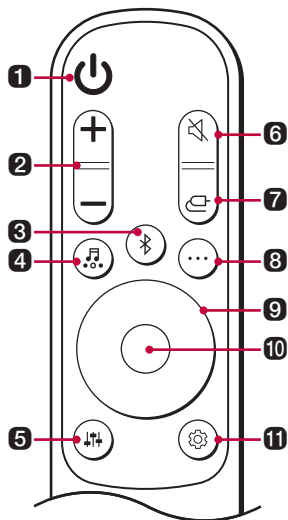
Pievienojiet USB atmiņas ierīci, lai atskaņotu mūziku ar izstrādājumu.

5 OPTICAL IN

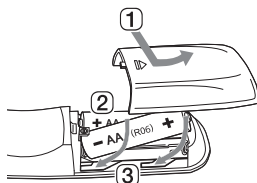
Pievienojiet TV izstrādājumam, izmantojot optisko kabeli.

Tālvadības pults izpēte

Jūs varat izmantot tālvadības pulti, lai kontrolētu visas izstrādājuma funkcijas, sākot no barošanas ieslēgšanas/izslēgšanas līdz kino skaņas iespējošanai.



Baterijas nomainīšana



Izmantojiet AA 1,5 V baterijas. Nomainiet abas baterijas, ievietojot tās tālvadības pultī atbilstoši norādītajiem norādījumiem.

- 1 Atveriet bateriju vāciņu tālvadības pults aizmugurē.
- 2 Ievietojiet baterijas ar + un - galiem, kas atbilst marķējumam.
- 3 Aizveriet bateriju vāciņu.

Ja tiek uzstādīta nepareiza veida baterija, pastāv aizdegšanās vai eksplozijas risks.

1 Barošana

Ieslēdz/izslēdz izstrādājumu.

2 Skaļums

Pielāgo skaņas skaļumu.

3 Bluetooth savienojuma izveide


Tas ļauj trīs minūtes savienot pārī **Bluetooth** ierīci, piemēram, viedtālruni, ar šo izstrādājumu. (→ Skatīt "Savienojuma izveide, izmantojot Bluetooth" lpp. 43.)

4 Skaņas efekti

Nospiediet pogu, lai atlasītu vajadzīgo skaņas lauku.

- AI SOUND PRO: Mākslīgais intelekts izvēlas optimālos skaņas iestatījumus, kas atbilst jūsu saturam.
- STANDARD: Jūs varat baudīt optimizētu skaņu.
- CINEMA: Atskaņojiet saturu ar 3D skaņu, kas līdzīga kinoteātrim.
- CLEAR VOICE PRO: Balss skaņa ir skaidra, uzlabo balss skaņas kvalitāti.
- SPORTS: Reālistiska skaņa kā stadionā.
- MUSIC: Varat baudīt labāku skaņu, kas optimizēta mūzikai.
- GAME: Optimizēta skaņa spēlei.
- BASS BLAST (BASS BLAST+): Basa skaņas tiek pastiprinātas.

5 Skaņas noskaņošana

Tas pielāgo pievienotā skaļruņa skaņas līmeni. Nospiediet pogu **Skaņas noskaņošana**  un pēc tam pogu **Pa kreisi/Pa labi**, lai izvēlētos vajadzīgo skaļruni, pirms nospiežat pogu **Uz augšu/Uz leju**, lai palielinātu/samazinātu skaņas skaļumu. Regulējamie skaļruņi un regulēšanas diapazoni ir šādi:

- Zemfrekvences skaļrunis: -15 ~ 6
- Centrs: -6 ~ 6
- Virs galvas: -6 ~ 6
- Sānu: -6 ~ 6
- Aizmugure: -6 ~ 6
- Aizmugurējais augšējais: -6 ~ 6
- Aizmugurējais sānu: -6 ~ 6
- Diskants: -6 ~ 6
- Vid.: -6 ~ 6
- Bass: -6 ~ 6
- Zemfrekvences skaļruņa un aizmugurējo skaļruņu līmeņa regulēšana tiek veikta tikai tad, ja ir pievienots zemfrekvences skaļrunis un aizmugurējie skaļruņi.

6 Izslēgt skaņu

Tas izslēdz izstrādājuma skaņu.

7 Funkcija

Nospiediet pogu atkārtoti, lai izvēlētos vajadzīgo ievades režīmu vai funkciju.

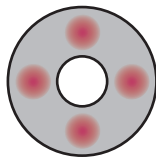
8 Informācija

Izrunājiet pievienoto ievades avotu, Wi-Fi tīklu vai **Bluetooth** informāciju.

- Optical/ARC/HDMI: Pašreizējais skaņas avots
 - **Bluetooth**: ja ir pievienota **Bluetooth** ierīce, jūs dzirdēsiet "Paired" (izveidots savienojums pārī).
 - Wi-Fi: Wi-Fi savienojuma statuss vai pievienotā pakalpojuma nosaukums.
 - USB: ja USB nav pievienots, jūs dzirdēsiet "No USB" (nav USB).
 - Nospiediet pogu ilgāk par 5 sekundēm, lai ieslēgtu vai izslēgtu balss atgriezenisko saiti. (Tikai angļu valodā) (→ Skatīt "Balss atgriezeniskās saites funkcija" lpp. 33.)
-

9 Uz augšu/Uz leju/Pa kreisi/Pa labi

Šīs pogas tiek izmantotas, kad pielāgojat ērto funkciju iestatījumus.



Uz augšu/Uz leju: Tā ritina USB atmiņas ierīces mapes. Jūs varat nospiegt pogu, lai atlasītu vajadzīgo mapi.

Pa kreisi/Pa labi: Ja atskaņojat iepriekšējo dziesmu, nospiediet kreiso pogu. Ja atskaņojat nākamo dziesmu, nospiediet labo pogu.

10 Atskaņot/Pauzēt

Ja atskaņojat vai pauzējat dziesmu, nospiediet šo pogu.

11 Iestatījumi

Tas ļauj pielāgot šīs izstrādājuma iestatījumus: AUTO POWER, SURROUND, NIGHT TIME, DISPLAY. Nospiediet pogu **Iestatījumi** un atlasiet iestatījumu, izmantojot pogu **Pa kreisi/Pa labi**, pirms nospiežat pogu **Uz augšu/Uz leju**, lai ieslēgtu/izslēgtu iestatījumu.

- **AUTO POWER:** Kad TV vai ārējā ierīce tiek ieslēgta vai izslēgta, izstrādājums automātiski ieslēgsies vai izslēgsies. Iestatījums ir pieejams tikai tad, ja izstrādājums ir pievienots TV, izmantojot optisko kabeli. (→ Skatīt "Automātiskā barošana" lpp. 30.)
 - **SURROUND:** Telpiskās skaņas funkcija ļauj no skaļruņiem dzirdēt visaptverošu 3D skaņu, ko rada vairāki audio kanāli, neatkarīgi no sākotnēji ierakstītā saturs kanāliem. (→ Skatīt "Telpiskās skaņas ieslēgšana/izslēgšana" lpp. 11.)
 - **NIGHT TIME:** Tas samazina vispārējo skaņas skaļumu, bet palielina maigu un smalku skaņu skaļumu. Tas ir noderīgi, ja vēlu vakarā baudāt mūziku vai filmu. (→ Skatīt "Nakts režīms" lpp. 30.)
 - **DISPLAY:** statusa gaismas diodi var kontrolēt kā automātisku, izslēgtu un ieslēgtu. (→ Skatīt "Displejs" lpp. 30.)
-

Dažādi iestatījumi ērtībai

I Ērtas funkcijas

Automātiskā barošana

Šī funkcija automātiski ieslēdz vai izslēdz izstrādājumu, ja TV vai ārējā ierīce tiek ieslēgta vai izslēgta. Ja pievienotā ierīce ir ieslēgta, izstrādājums automātiski ieslēdzas un atlasa funkciju atbilstoši ievades signālam.

Nakts režīms

Tas samazina vispārējo skaņas skaļumu, bet palielina maigu un smalku skaņu skaļumu. Tas ir noderīgi, ja vēlu vakarā baudāt mūziku vai filmu.

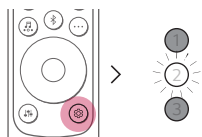
Displejs

Statusa gaismas diodi var kontrolēt kā automātisku, izslēgtu un ieslēgtu.

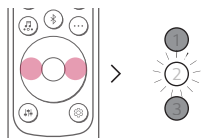
Opcija	Gaismas diodes statuss
Automātiski	Aptumšota pēc 20 sekundēm pēc pogas ievades.
Izslēgts	Izslēgta pēc 20 sekundes pogas ievades.
Ieslēgts	Vienmēr ieslēgta

Kā mainīt iestatījumus

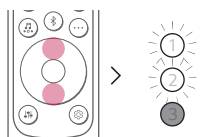
- 1** Nospiediet pogu **iestatījumi** . Izstrādājums pāriet iestatīšanas režīmā, un LED2 mirgo baltā krāsā.



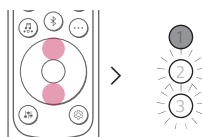
- 2** Kamēr LED2 mirgo, nospiediet pogu **Pa kreisi/Pa labi**, lai izvēlētos vajadzīgo iestatījumu.



- 3** Kamēr LED2 mirgo, nospiediet pogu **Uz augšu/Uz leju**. Ja iestatījums ir ieslēgts vai automātisks, LED1 mirgo baltā krāsā. Ja iestatījums ir izslēgts, LED3 mirgo baltā krāsā.




(Ieslēgts/Automātisks)



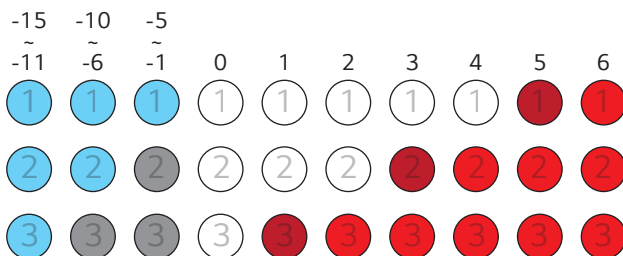
(Izslēgts)

Skaņas regulēšana

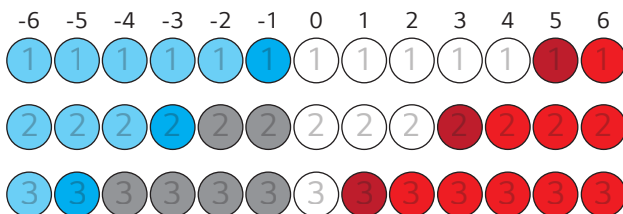
Varat pielāgot katra skaļruņa skaņas līmeni un skaņas signālu.

- 1 Nospiediet pogu **Skaņas regulēšana** . Izstrādājums pāriet iestatīšanas režīmā un parāda pašreizējo izstrādājuma līmeni.
- 2 Nospiediet pogu **Pa kreisi/Pa labi**, lai izvēlētos skaļruni, kuru vēlaties pielāgot.
- 3 Nospiediet pogu **Uz augšu/Uz leju**, lai pielāgotu skaņas līmeni.

Zemfrekvences skaļrunis (-15 ~ 6)



Centra, Augšējais, Sānu, Aizmugurējais, Aizmugures augšdaļa, Aizmugurējie telpiskie, Augstie toņi, Vid., Basi (-6 ~ 6)




✓ Piezīme

- Ja nospiežat pogu **Uz augšu/Uz leju** pat tad, kad līmenis ir sasniedzis maksimālo vai minimālo līmeni, pašreizējās funkcijas gaismas diodes mirgo 3 reizes.

Balss atgriezeniskās saites funkcija

Izvēloties funkciju vai skaņu, produkta pašreizējo statusu nosaka balss. (Tikai angļu valodā)

Nospiediet pogu **Informācija**  uz tālruna pults ilgāk par 5 sekundēm, lai ieslēgtu vai izslēgtu šo funkciju.

✓ Piezīme

- Balss atgriezeniskā saite un skaņas joslas skaļuma līmenis darbojas kopā līdz pat līdz līmenim 13. Tomēr balss atgriezeniskās saites skaļuma līmenis nepalielinās virs 13.
 - Balss atgriezeniskās saites laikā visas skaņas, izņemot balss atgriezenisko saiti, īslaicīgi kļūst zemas.
 - Neatkarīgi no šīs funkcijas iestatīšanas varat dzirdēt balss atgriezenisko saiti iestatījumiem, skaņas regulēšanu un informāciju.
-

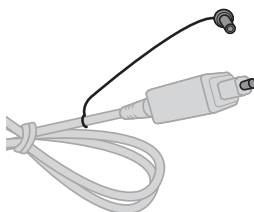
Savienojuma izveide ar TV

| Savienojuma izveide ar optisko kabeli

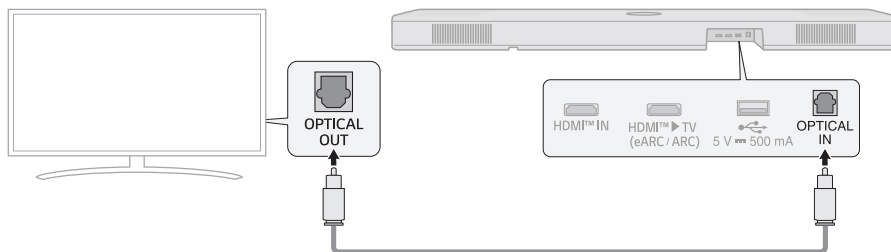
Pārsūtiet TV audio uz izstrādājumu, savienojot to ar TV, izmantojot optisko kabeli. Sākotnējam audio varat pievienot dažādus 3D efektus, lai telpa piepildītos ar dziļu, bagātīgu skaņu.

TV skatīšanās pēc savienojuma izveides ar optisko kabeli

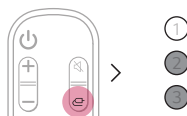
- 1 Ja digitālā kabeļa spalei ir vāciņš, vispirms noņemiet vāciņus no abiem galiem.



- 2 Izmantojot optisko kabeli, savienojiet ligzdu **OPTICAL IN** izstrādājuma aizmugurē ar TV ligzdu **Optiskās digitālās izeja (OPTICAL OUT)**, kā parādīts attēlā.



- 3 Atkārtoti nospiediet pogu **Funkcija**  līdz LED1 indikators iedegas baltā krāsā.



- 4 Nospiediet TV tālvadības pults pogu **iestatījumi**, lai atvērtu izvēlni [Skaļrunis] un iestatītu izejas skaļruni uz vienu [Optiskais] vai [Ārējais skaļrunis]. Iestatījumi un izvēlņu vienumi var atšķirties atkarībā no TV ražotāja.

✓ Piezīme

- Ja optiskais ieejas signāls un ARC signāls mēģina izveidot savienojumu vienlaikus, prioritāte būs ARC signālam.

Izmantojot LG TV

Skaļumu var noregulēt ar LG TV tālvadības pulti, ja TV ir pievienots izstrādājumam ar optisko kabeli. To var izdarīt tikai TV, kas atbalsta LG TV skaņas sinhronizācijas funkciju. Pārbaudiet TV lietotāja rokasgrāmatu, lai pārliecinātos, vai jūsu TV tiek atbalstīts.

Funkcijas, kas vadāmas ar LG TV tālvadības pulti

Skaļums, izslēgšana/izslēgšana

✓ Piezīme

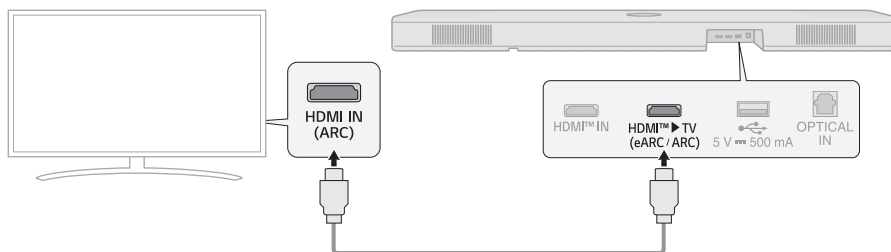
- Lietojot izstrādājumu ar LG TV tālvadības pulti, TV iestatītais skaļuma un izslēgšanas režīms tiek automātiski piemērots izstrādājumam.
- Izstrādājuma tālvadības pulti joprojām varat izmantot pat pēc tam, kad to esat pievienojis LG TV.
- Lai izmantotu funkciju LG Sound Sync, iespējams, būs jāmaina TV skaņas iestatījums. Tas var atšķirties atkarībā no TV.

Savienojuma izveide ar HDMI kabeli

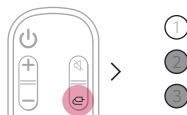
Jūs varat pārraidīt TV audio uz izstrādājumu, pievienojot TV izstrādājumam, izmantojot HDMI kabeli. Pievienojiet oriģinālajam audio dažādus 3D efektus, lai telpa piepildītos ar dziļu, bagātīgu skaņu.

TV skatīšanās pēc savienojuma izveides ar HDMI kabeli

- 1 Izmantojot HDMI kabeli, savienojiet **HDMI™ ► TV (eARC / ARC)** ligzdu izstrādājuma aizmugurē ar TV ligzdu **HDMI IN (ARC)**, kā parādīts attēlā.



- 2 Atkārtoti nospiediet pogu **Funkcija** (e), līdz LED1 indikators iedegas baltā krāsā.



- 3 Nospiediet TV tālvadības pults pogu **Iestatījumi**, lai atvērtu izvēlni [Skaļrunis] un iestatītu izejas skaļruni uz [HDMI ARC]. Iestatījumi un izvēlnes vienumi var atšķirties atkarībā no TV ražotāja.

✓ Piezīme

- E-ARC atbalsta augstas kvalitātes audio, piemēram, DTS-HD Master Audio™, DTS:X®, Dolby TrueHD, un Dolby Atmos®.
- Ja vēlaties izmantot Dolby Atmos® vai DTS:X®, pievienotajai ierīcei un tās saturam jāatbalsta Dolby Atmos® vai DTS:X®.
- Pirms eARC ieslēgšanas izvēlnē **Iestatījumi** pārlicinieties, vai TV atbalsta eARC funkciju. Plašāku informāciju par šīs funkcijas izmantošanu, lūdzu, skatiet TV lietotāja rokasgrāmatā. Iestatījumi var atšķirties atkarībā no TV.
- Izmantojiet sertificētu kabeli ar HDMI logotipu.

SIMPLINK

- SIMPLINK attiecas uz funkciju HDMI-CEC, kas ļauj izmantot vienu TV tālvadības pulti, lai ērti darbinātu audio ierīci vai atskaņotāju, kas savienots ar LG TV, izmantojot HDMI.
 - Funkcijas, kuras var vadīt ar LGP TV tālvadības pulti, kas saderīgs ar SIMPLINK: Barošanas ieslēgšana/izslēgšana, skaļuma regulēšana, skaņas izslēgšana/izslēgšana utt.
- Lai iegūtu papildinformāciju par SIMPLINK, iestatīšanu, skatiet LG TV lietotāja rokasgrāmatu.



✓ Piezīme

- Funkcija SIMPLINK var nedarboties pareizi, atkarībā no izstrādājuma vai citu pievienoto ierīču statusa.
 - TV ražotāja HDMI-CEC funkcijas: LG SIMPLINK, Sony BRAVIA Sync/Link, Philips EasyLink, Samsung Anynet+, utt.

WOW Orchestra izmantošana ar LG televizoru

LG skaņas joslas un LG televizora kombinācija nodrošina vislabāko klausīšanās pieredzi, vienlaikus izvadot skaņu caur abām ierīcēm.

Šī funkcija tiek automātiski aktivizēta, ja skaņas josla ir pievienota televizoram, un jūs varat to izvēlēties televizora skaņas izvades izvēlnē.

✓ Piezīme

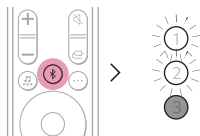
- Pieejams dažiem LG televizoru un skaņas joslu modeļiem
 - Tas darbojas saskaņā ar televizora atbalstīto audio kodeksu.
 - Šī funkcija var darboties tikai ar HDMI kabeļa savienojumu un LG WOWCAST savienojumu.
 - Televizorā noteikti iespējotiet e-ARC.
 - Televizorā parādītie ziņojumi var atšķirties atkarībā no modeļa.
 - Plašāku informāciju par iestatījumiem skatiet televizora lietošanas pamācībā.
-

Savienojuma izveide, izmantojot Bluetooth

Bluetooth ir tehnoloģija, kas bez vadiem savieno apkārt esošos elektroniskos izstrādājumus. Pievienojiet izstrādājumu TV, izmantojot **Bluetooth**, un baudiet augstas kvalitātes TV audio.

TV skatīšanās pēc savienojuma izveides bezvadu režīmā

- 1 Nospiediet pogu **Bluetooth savienojuma izveide pārī** . Pēc brīža LED1 un LED2 indikatori mirgo baltā krāsā.



- 2 Nospiediet TV tālvadības pults pogu **lestatījumi**, un atveriet izvēlni [Skaļrunis], lai izvades skaļruni iestatītu uz vienuma [**Bluetooth**].
- 3 Atrodiet un atlasiet vienumu "LG_Speaker_S95TR_XXXX".
- 4 Ja izstrādājums ir savienots ar televizoru, izmantojot **Bluetooth**, LED1 un LED2 indikatori iedegas baltā krāsā.

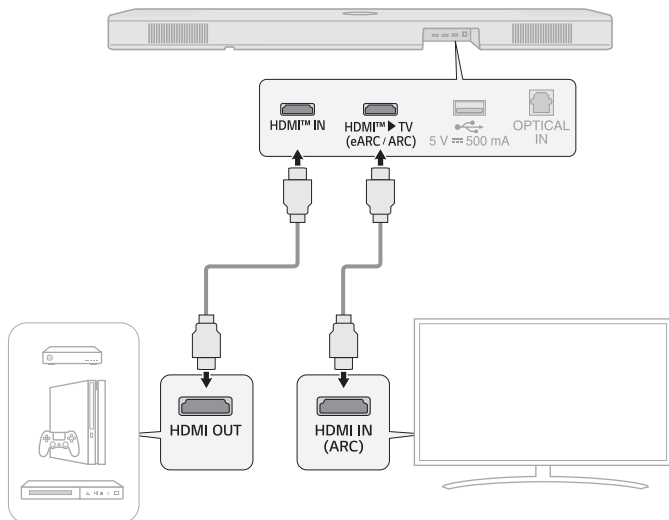
Savienojuma izveide ar ārēju ierīci

| Savienojuma izveide ar HDMI kabeli

Savienojiet TV un ārējo ierīci (spēļu konsoli, DVD atskaņotāju, utt.) ar HDMI kabeli un izbaudiet dziļu un bagātīgu skaņu.

Ārējās ierīces pievienošana, izmantojot HDMI (A)

- 1 Pievienojiet ārējo ierīci, piemēram, STB ierīci, DVD vai Blu-ray atskaņotāju. Ievērojot zemāk redzamo attēlu, savienojiet ierīces **HDMI OUT** ligzdu ar **HDMI™ IN** ligzdu izstrādājuma aizmugurē.
- 2 Izmantojot HDMI kabeli, savienojiet **HDMI™ ► TV (eARC / ARC)** ligzdu izstrādājuma aizmugurē ar TV ligzdu **HDMI IN (ARC)**.



- 3 Atkārtoti nospiediet pogu **Funkcija**  līdz LED1 indikators iedegas dzeltenā dzeltenā krāsā.



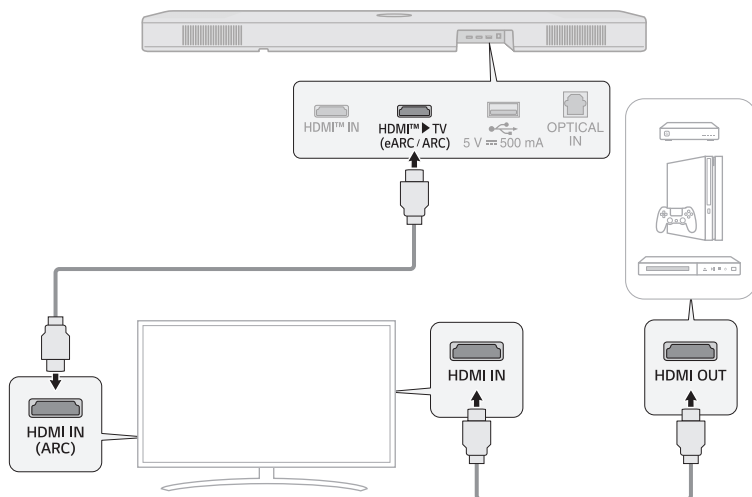
- 4 Kad ārējā ierīce ir pareizi pievienota izstrādājumam, varat klausīties ierīces skaņu.

✓ **Piezīme**

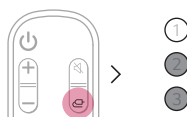
- Dolby Atmos® vai DTS:X® atbalsta 5.1.3 kanālus. Ja ir pievienoti aizmugurējie skaļruņi, tiek atbalstīti 9.1.5 kanāli.
- Lūdzu, pārbaudiet audio izvades iestatījumus ārējās ierīces izvēlnē 'Iestatījumi' (piem., Blu-ray atskaņotājs vai TV). Audio izejai jābūt iestatītai uz [Nav kodēšanas], [Bitu plūsma], [Automātisks] vai [Iet cauri]. Lai iegūtu papildinformāciju par izejas iestatīšanu, lūdzu, skatiet ārējās ierīces lietotāja rokasgrāmatu.
- Izmantojiet sertificētu kabeli ar HDMI logotipu.

Ārējās ierīces pievienošana, izmantojot HDMI

- 1 Pievienojiet ārēju ierīci, piemēram, STB ierīci, DVD vai Blu-ray atskaņotāju. Ievērojot zemāk redzamo attēlu, savienojiet ierīces **HDMI OUT** ligzdu ar televizora ligzdu **HDMI IN**.
- 2 Izmantojot HDMI kabeli, savienojiet **HDMI™ ► TV (eARC / ARC)** ligzdu izstrādājuma aizmugurē ar televizora ligzdu **HDMI IN (ARC)**.



- 3 Atkārtoti nospiediet pogu **Funkcija**  līdz LED1 indikators iedegas baltā krāsā.



- 4 Kad ārējā ierīce ir pareizi pievienota izstrādājumam, varat klausīties ierīces skaņu.

✓ **Piezīme**

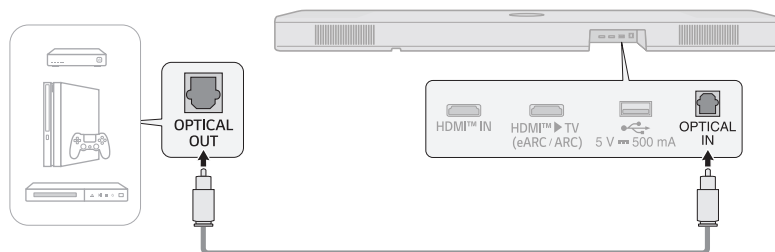
- Atkarībā no pievienotā televizora specifikācijām skaņas var nebūt. Ārējo ierīci ieteicams pievienot tieši izstrādājumam. (→ Skatīt "Ārējās ierīces pievienošana, izmantojot HDMI A" lpp. 39.)

Savienojuma izveide ar optisko kabeli

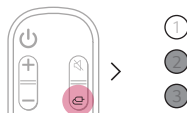
Savienojiet TV un ārējo ierīci (spēļu konsoli, DVD atskaņotāju, utt.) ar optisko kabeli un izbaudiet dziļu un bagātīgu skaņu.

Ārējās ierīces pievienošana, izmantojot optisko kabeli

- 1 Izmantojiet optisko kabeli, lai savienotu **OPTICAL IN** ligzdu izstrādājuma aizmugurē ar ārējās ierīces **OPTICAL OUT** ligzdu (piem., TV, Blu-ray atskaņotājs), kā parādīts attēlā.



- 2 Atkārtoti nospiediet pogu **Funkcija**  līdz LED1 indikators iedegas baltā krāsā.



Izstrādājuma izmantošana kā audio sistēma

Savienojuma izveide, izmantojot Bluetooth

Varat atskaņot mūzikas failus, kas saglabāti **Bluetooth** ierīcē, vai palaist mūzikas lietotnes, lai ar šo izstrādājumu varētu baudīt mūziku.

Lūdzu, vispirms pārbaudiet sekojošo.

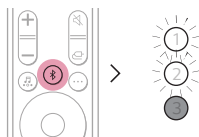
- Ar ierīci savienojamām **Bluetooth** ierīcēm jāatbilst šādām specifikācijām.
 - **Bluetooth** 5.1 tehnoloģija
 - Kodeks: SBC, AAC
- Darbības ierīces savienošanai ar izstrādājumu var atšķirties atkarībā no **Bluetooth** ierīces veida un modeļa. Lai iegūtu papildinformāciju par ierīces pievienošanu, lūdzu, skatiet ārējās ierīces lietotāja rokasgrāmatu.

Atlasiet vienumu [**Bluetooth**] viedtālruna izvēlnē **Iestatījumi**.

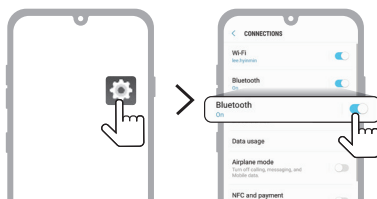
Iestatījumu izvēlnes vienumi var atšķirties atkarībā no viedtālruna ražotāja un modeļa.

1 Ieslēdziet ierīci.

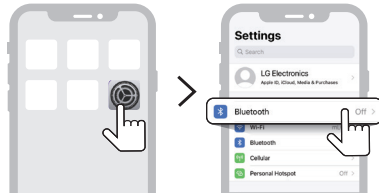
2 Nospiediet pogu **Bluetooth savienojuma izveide pāri** . Pēc brīža LED1 un LED2 indikatori mirgo baltā krāsā.



3 Viedtālrunī pieskarieties pogai **Iestatījumi**  / ) un atlasiet **Bluetooth**.



(Android Phone)

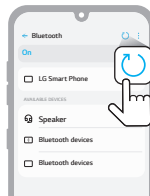


(iPhone)

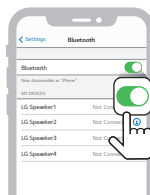
- 4 Ieslēdziet funkciju **Bluetooth**. (Izslēgts > Ieslēgts)
- 5 Viedtālrunī redzēsiet pievienojamo ierīču sarakstu. Atrodiet un atlasiet vienu "LG_Speaker_S95TR_XXXX".



- 6 Ja izstrādājums ir savienots ar viedtālruni, izmantojot **Bluetooth**, LED1 un LED2 indikatori iedegas baltā krāsā.
- 7 Ja nevarat atrast izstrādājumu "LG_Speaker_S95TR_XXXX", Android viedtālrunī ekrāna augšējā labajā stūrī pieskarieties pogai **Atsvaidzināt** (↻) vai izslēdziet **Bluetooth** un atkal ieslēdziet to iPhone tālrunī.



(Android Phone)



(iPhone)

- 8 Palaidiet mūzikas lietotni un klausieties mūziku viedtālrunī.



✓ Piezīme

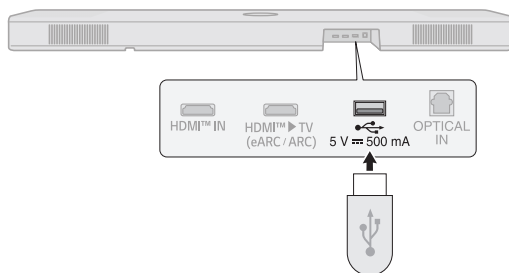
- Jo tuvāk **Bluetooth** ierīce ir izstrādājumam, jo labāks ir jūsu savienojums.
 - Ja nospiedāt izstrādājuma pogu **Bluetooth savienojuma izveide pārī** (🔗) un atlasījāt opciju **"Bluetooth"**, tomēr nevarējāt izveidot savienojumu ar **Bluetooth** ierīci, LED1 un LED2 indikatori mirgo baltā krāsā 3 minūtes. Pārbaudiet **Bluetooth** ierīces statusu.
 - Izmantojot **Bluetooth**, skaļuma līmenis jāpielāgo atbilstošam līmenim.
 - Šī izstrādājuma **Bluetooth** nosaukumā "LG_Speaker_S95TR_XXXX", "XXXX" nejauši tiek ģenerēti četr ciparu skaitļi un rakstzīmes.
-

Savienojuma izveide ar USB atmiņas ierīci

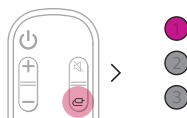
Izbaudiet augstas kvalitātes skaņu, pievienojot izstrādājumam USB atmiņas ierīci, kurā ir mūzikas faili.

Izstrādājuma pievienošana USB atmiņas ierīcei

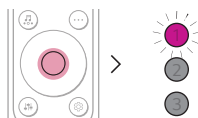
- 1 Pievienojiet USB atmiņas ierīci **USB** portam izstrādājuma aizmugurē.
 - Izstrādājums nevar atskaņot nevienu ierīci, kas pievienota, izmantojot USB atmiņas ierīces centrmezglu vai USB atmiņas ierīces kabeli.
 - Izstrādājumu nevar pievienot nevienai USB atmiņas ierīcei, USB tipa MP3 atskaņotājam vai karšu lasītājam, kuram nepieciešams instalēt atsevišķu ierīces disku.



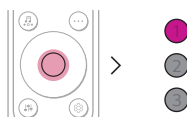
- 2 Atkārtoti nospiediet pogu **Funkcija** (F) līdz LED1 iedegas purpursarkanā krāsā.



- 3 Nospiediet tālvadības pults pogu **Atskaņot/Pauzēt** (P), lai baudītu mūziku.



(Pauze)



(Atskaņot)

✓ Piezīme

- Lai atvieglotu USB atmiņas ierīču pievienošanu un izslēgšanu, ieteicams iegādāties atsevišķu USB dzimuma mainītāju.
- Iegādājieties USB dzimuma mainītāju ar USB 2.0 pagarinātāju.
- Failu pārlūkošanai var būt nepieciešamas vairākas minūtes USB ierīcēm ar lielu atmiņas apjomu.
- LG Electronics nav atbildīgs par datu zudumu. Lūdzu, vienmēr dublējiet datus savā USB atmiņas ierīcē, lai samazinātu bojājumus, ko rada datu zudumi.
- Tiek atbalstīti tikai FAT16/FAT32/NTFS formāti. exFAT formāts netiek atbalstīts.
- Šī izstrādājuma USB portu izmantojiet tikai multivides faila atskaņošanai. Ar USB portu nevar lādēt ārējās ierīces.

Atbalstītas USB atmiņas ierīces

- MP3 atskaņotājs
- Flash MP3 atskaņotājs:
- USB zibatmiņas ierīce
- USB 2.0

Šis izstrādājums var neatpazīt dažas USB atmiņas ierīces.

Atskaņojamo failu specifikācijas

Faila paplašinājums	Diskretizācijas frekvence / Bitu pārraides ātrums
MP3	32 kHz - 48 kHz / 8 kbps - 320 kbps
AAC	32 kHz - 48 kHz / 8 kbps - 320 kbps
OGG	32 kHz - 48 kHz / 64 kbps - 320 kbps

Faila paplašinājums	Diskretizācijas frekvence
FLAC (16 bit/24 bit)	32 kHz, 44,1 kHz, 48 kHz, 88,2 kHz, 96 kHz, 176,4 kHz, 192 kHz
WAV (16 bit/24 bit)	32 kHz, 44,1 kHz, 48 kHz, 88,2 kHz, 96 kHz, 176,4 kHz, 192 kHz

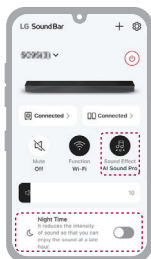
- Atskaņojamo failu skaits: Līdz 2 000
- Maksimālais direktoriju skaits: Līdz 200
- Šis izstrādājums nevar atskaņot failus, kurus aizsargā DRM (Digital Rights Management-digitālo tiesību pārvaldība).
- Šis izstrādājums nevar atskaņot video failus no USB atmiņas ierīces.

Lietotnes LG Soundbar izmantošana

Ierīces funkciju vadība

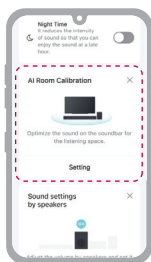
Palaidiet lietotni **LG Soundbar**. Bez tālvadības pults jūs varat viegli iestatīt vienumus [Sound Effect] un [Night Time] un pielāgot katru skaņrupa tīmeni.

Pirmajā ekrānā pieskarieties pogai **Iestatījumi** , lai mainītu skaņas joslas iestatījumus.



AI telpas kalibrēšanas izmantošana

Šī tehnoloģija ļauj analizēt izstrādājuma skaņu un precīzi pielāgot audio iestatījumus. Lūdzu, ņemiet vērā, ka, uzsākot AI Room Calibration (AI telpas kalibrēšana), izstrādājums var atskaņot skaņķu nekā paredzēts.



✓ Piezīme

- Dažas izvēlnes var pievienot mājas kartei, lai jūs varētu izmantot izvēlni pieejamāku.

Lūdzu, vispirms pārbaudiet sekojošo.

- Ņemiet vērā, ka dažas funkcijas, specifikācijas, lietotnes, pakalpojumi un/vai saturs ("Funkcijas") dažās valstīs var nebūt pieejami. Funkcijas var atšķirties atkarībā no valsts un var tikt mainītas bez iepriekšēja brīdinājuma. Dažās valodās funkcijas var nebūt pieejamas. Lūdzu, skatiet vietni lg.com, lai uzzinātu attiecīgās valsts pakalpojuma statusu.

| Saderīgs ar Google asistentu

Pārbaudiet savu ierīci, vienkārši izmantojot balsi ar Google palīdzību.

Ja jums ir saderīga Google Assistant iespējota ierīce ar iebūvētu Chromecast, varat pievienot šo ierīci savā Google Home lietotnē. Jūs varēsiet atskaņot, izlaist vai apturēt mūzikas atskaņošanu un mainīt skaļumu — vienkārši pajautājiet Google.

Prasības

- Ierīce, kurā iespējots Google asistents (nopērkama atsevišķi)
- Šim izstrādājumam jābūt savienotam ar internetu.
- Šis izstrādājums ir jāreģistrē lietotnē **Google Home**.



Chromecast built-in™ izmantošana

Izmantojot šo produktu, jūs varat klausīties savu iecienītāko mūziku, izmantojot simtiem Chromecast atbalstītu lietotņu savā tālrunī, planšetdatorā vai klēpj datorā.



Pazīstamajās un iemīļotajās lietotnēs vienkārši nospiediet pogu Pārraidīt [Cast]. Nav nepieciešams no jauna pieteikties vai lejupielādēt lietotnes. Izmantojiet savu tālruni, lai meklētu, atskaņotu, apturētu vai pagrieztu skaļāk, atrodoties jebkurā vietā mājās.

Lai uzzinātu vairāk par Chromecast built-in, tostarp par Chromecast atbalstītajām lietotnēm, no kurām varat veikt pārraidīšanu, apmeklējiet vietni g.co/cast/audio

Lai iestatītu vairāktelpu funkciju citos skaļruņos, kas atbalsta Chromecast, lejupielādējiet lietotni **Google Home**.

Darbojas ar Apple AirPlay

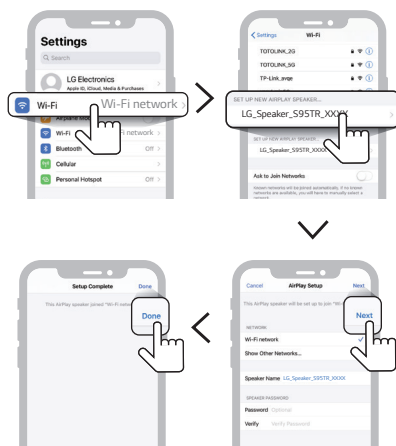
Šis izstrādājums ļauj klausīties mūziku no iOS ierīces, izmantojot AirPlay.

✓ Piezīme

- Pārliecinieties, ka šis izstrādājums un jūsu iOS ierīce ir savienoti ar to pašu Wi-Fi tīklu.
- Pārliecinieties, vai jūsu iOS ierīcē darbojas operētājsistēma iOS 11.4 vai jaunāka versija.
- Lai straumētu vairākos skaļruņos, ir nepieciešami iespējoti skaļruņi AirPlay 2.

Wi-Fi tīkla iestatījums ar iOS ierīci

- 1 Ieslēdziet izstrādājumu, nospiežot pogu **Barošana** (🔌).
- 2 iOS ierīcē atlasiet vienumu **Iestatījumi** un pēc tam **Wi-Fi**.
- 3 Atlasiet "LG_Speaker_S95TR_XXXX" vienumā **UZSTĀDĪT JAUNU AIRPLAY SKAĻRUNI**.
- 4 Pārliecinieties, vai ir izvēlēts mājas maršrutētājs. Šajā darbībā varat mainīt izvēlēta izstrādājuma nosaukumu un iestatīt paroli. Pēc iestatījumu pabeigšanas atlasiet vienumu **Tālāk**.
- 5 Atlasiet vienumu **Gatavs**.



Straumējiet mūziku, izmantojot AirPlay

No vadības centra:

- 1 IOS ierīcē atveriet vadības centru.
- 2 Pieskarities AirPlay (📶).
- 3 Izvēlieties savu izstrādājumu, lai klausītos mūziku. Jūs varat izvēlēties vienu vai vairākus skaļruņus, kas iespējoti ar AirPlay 2.

No mūzikas atskaņotāja lietotnes:

- 1 Atveriet mūzikas atskaņotāja lietotni.
- 2 Pieskarities AirPlay (📶).
- 3 Izvēlieties savu izstrādājumu, lai klausītos mūziku. Jūs varat izvēlēties vienu vai vairākus skaļruņus, kas iespējoti ar AirPlay 2.



Apple®, AirPlay®, iPad®, iPad Air®, iPad Pro® un iPhone® ir Apple Inc. preču zīmes, kas reģistrētas ASV un citās valstīs.

Ja izmantojat kartiņu "Works with Apple" (darbojas ar Apple), tas nozīmē, ka piederums ir izveidots, lai darbotos īpaši ar tehnoloģiju, kas norādīta uz kartiņas, un izstrādātājs to ir sertificējis, lai tas atbilstu Apple veikspējas standartiem.

Lai vadītu šo AirPlay 2 iespējoto skaļruņi, jūsu ierīcē ir nepieciešama iOS 11.4 vai jaunāka versija.

| Spotify pievienošana

Izmantojiet tālruni, planšetdatoru vai datoru kā Spotify tālvadības pulti. Apmeklējiet vietni: [spotify.com/connect](https://www.spotify.com/connect), lai uzzinātu, kā to izdarīt.



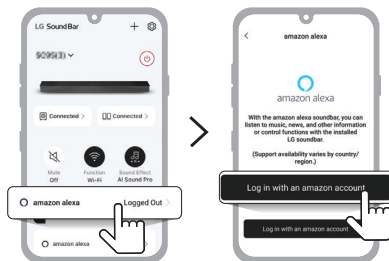
Uz programmatūru Spotify attiecas trešo personu licences, kas atrodamas šeit: <https://www.spotify.com/connect/third-party-licenses>.

Strādā ar Alexa

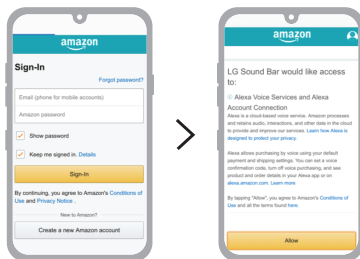
Alexa ļauj jums izmantot balsi, lai kontrolētu šo izstrādājumu, runājot komandas, izmantojot Alexa iebūvēto ierīci. Alexa iebūvēto ierīci pārdod atsevišķi.

Alexa iestatīšanas plūsma

- 1 Palaidiet lietotni **LG Soundbar** un pirmajā ekrānā pieskarieties pogai **amazon alexa** un pēc tam izpildiet norādījumus.



- 2 Pierakstieties Amazon.



Kā lietot Alexa

- **Mērķauditorijas atlases izskaidrošana:** Izmantojot Alexa iebūvētās ierīces (piemēram, Amazon Echo), jūs varat lūgt Alexa atskaņot mūziku jūsu [S95TR]. Piemēram, "Alexa, spēlē džezu [LG S95TR Soundbar]".
- **Vēlamais skaļrunis:** Varat iestatīt vienu vai vairākus skaļruņus, lai īpašas ierīces viedās mājās grupā atskaņotu mūziku. Skaļruņus var iestatīt, izmantojot lietotni Alexa.
- **Mūzikas apraide no lietotnes Alexa:** Mūzikas atskaņošanu [S95TR] varat kontrolēt attālināti, izmantojot lietotni Alexa.

Amazon, Alexa un visi saistītie logotipi ir Amazon.com, Inc. vai tā saistīto uzņēmumu preču zīmes.

✓ Piezīme

- Šo pakalpojumu nodrošina Amazon, un to var pārtraukt jebkurā laikā. LG neuzņemas atbildību par pakalpojumu pieejamību.
- Amazon Alexa lietotnes ekrāns var tikt mainīts bez iepriekšēja brīdinājuma.
- Šī funkcija dažās valstīs var nebūt pieejama.
- Lai iegūtu papildinformāciju, apmeklējiet vietni
 - <https://www.amazon.com/gp/help/customer/display.html?nodeId=202207000>

| Tidal Connect

Izmantojiet savu mobilo tālruni vai planšetdatoru kā Tidal tālvadības pulti. Apmeklējiet vietni: <https://tidal.com/connect>, lai uzzinātu, kā to izdarīt.



Izstrādājuma piestiprināšana pie sienas

I Pārbaude pirms montāžas pie sienas

Šo izstrādājumu un bezvadu aizmugurējos skaļruņus varat piestiprināt pie sienas.

Piestiprinot izstrādājumu un bezvadu aizmugurējos skaļruņus pie sienas, izpildiet tālāk sniegtos norādījumus.

Lūdzu, vispirms pārbaudiet sekojošo.

- Pēc montāžas pie sienas var būt grūti pievienot ārējās ierīces un kabelus. Vispirms pievienojiet ārējo ierīci ar atbilstošu savienojuma vadu izstrādājumam, pirms to piestipriniet pie sienas.
- Uzstādot izstrādājumu pie sienas, lūdzu, ņemiet vērā sekojošo. Procesa laikā var rasties izstrādājuma bojājumi vai traumas.
 - Nelieciet priekšmetus uz izstrādājuma, kas piestiprināts pie sienas.
 - Cieši piestipriniet izstrādājumu pie sienas, izmantojot stiprinājuma skrūves, lai tas nenokristu.
 - Pārlicinieties, ka tas nav pieejams bērniem. Velkot vai kratot uzstādīto izstrādājumu, tas var nokrist.
- Izstrādājuma augšpusē ir arī skaļruņi. Uzstādot izstrādājumu zem TV, uzstādiet to 10 cm attālumā no TV apakšas.
- Veicot montāžu, pārlicinieties, vai ir pievilktas visas komplektā iekļautās skrūves. Ja skrūves nav pievilktas līdz galam, izstrādājums var saskvērties vai apgāzties, izraisot bojājumus. Pievelkot skrūves ar pārmērīgu spēku, tās var atdalīties skrūvju savienojuma nodiluma dēļ.

Izstrādājuma montāžas komponenti

Skaņas panelis



Sienas kronšteins



Skaņas paneļa skrūves

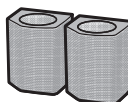


Sienas kronšteinu uzstādīšanas vadotne



Bezvadu aizmugures skaļruņu montāžas komponenti

Bezvadu aizmugurējie skaļruņi



Sienas kronšteins



Bezvadu aizmugurējo skaļruņu skrūves

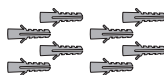


Jāiegādājas atsevišķi

Kronšteina skrūves



Sienas kontaktdakšas

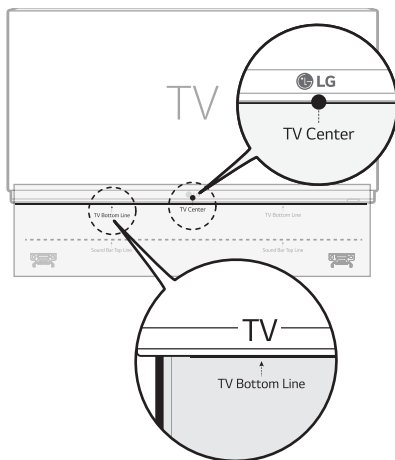


✓ Piezīme

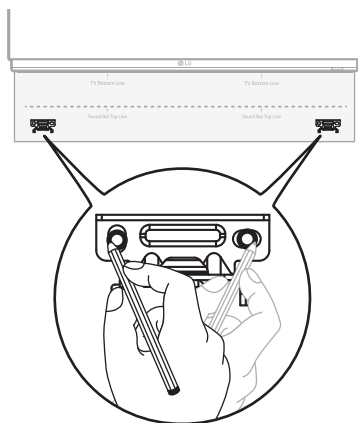
- Izstrādājuma uzstādīšanai nepieciešamās skrūves un dībeļi nav iekļauti komplektācijā. Stiprināšanai mēs iesakām izmantot Hilti (HUD-1 6 x 30).
-

Izstrādājuma piestiprināšana pie sienas

- 1 Izstrādājuma iepakojumā atrodiet sienas kronšteina uzstādīšanas vadotni.
- 2 Izlīdziniet "TV Bottom Line" (TV apakšējā līnija) uz sienas kronšteina uzstādīšanas vadotnes ar TV apakšdaļu piestipriniet to pie sienas. Izlīdziniet pie sienas piestiprināto TV centru ar daļu, kas uzstādīšanas vadotnē ir atzīmēta ar "TV Center" (TV centrs).

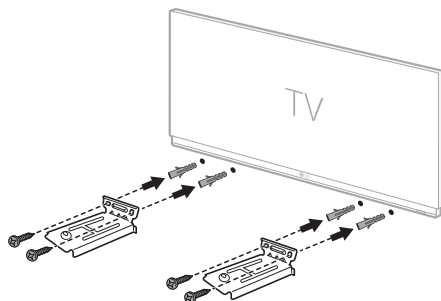


- 3 Ar pildspalvu uzstādīšanas vadotnē atzīmējiet skrūvju caurumus vietās, kur tiks piestiprināti sienas kronšteini.

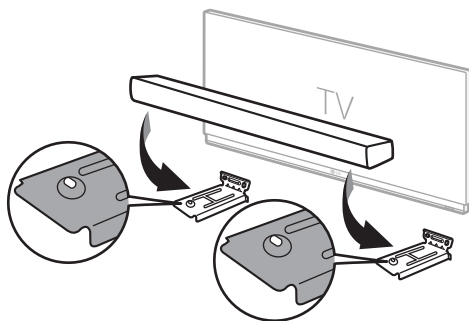


- 4 Izurbiet skrūvju atveres uzstādīšanas vadotnes atzīmētajās vietās.
- 5 Noņemiet sienas stiprinājuma uzstādīšanas vadotni no sienas.

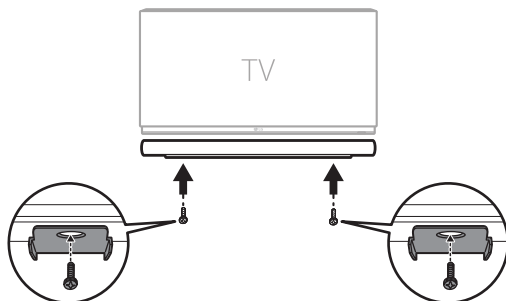
- 6** Cieši piestipriniet kronšteinus pie sienas, izmantojot sienas dībeļus un skrūves.



- 7** Novietojiet izstrādājumu uz kronšteinu. Novietojiet izstrādājumu uz kronšteinu tā, lai skrūves caurumi izstrādājuma apakšpusē sakristu ar sienas kronšteina skrūvju atverēm.

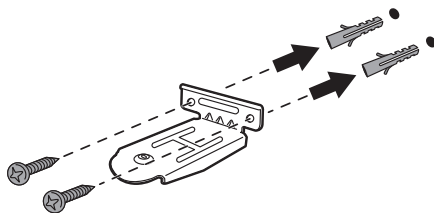


- 8** Stingri piestipriniet izstrādājumu pie sienas kronšteinu, izmantojot komplektācijā esošās skrūves.

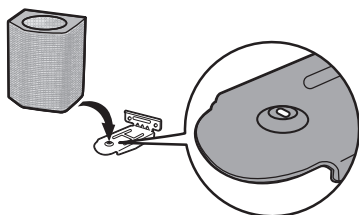


Bezvadu bezvadu aizmugurējo skaļruņu piestiprināšana | pie sienas

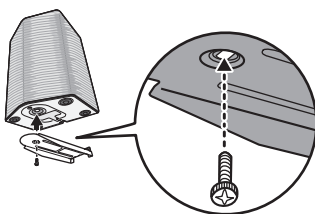
- 1 Pārbaudiet vietu, kur vēlaties uzstādīt bezvadu aizmugurējos skaļruņus.
- 2 Cieši piestipriniet kronšteinus pie sienas, izmantojot sienas dībeļus un skrūves.



- 3 Novietojiet bezvadu aizmugurējos skaļruņus uz kronšteinu. Novietojiet skaļruņus uz kronšteinu tā, lai skrūvju atveres skaļruņu apakšā sakristu ar sienas kronšteina skrūvju atverēm.



- 4 Cieši piestipriniet bezvadu aizmugurējos skaļruņus pie sienas kronšteinu, izmantojot stiprinājuma skrūves.



Drošības pasākumi

I Drošība un normatīvie akti



UZMANĪBU

ELEKTROŠOKA RISKS
NEATVĒRT



UZMANĪBU: LAI SAMAZINĀTU ELEKTROŠOKA RISKU, NENOŅEMĪET APVALKU (VAI AIZMUGURES PĀRSEGU). IEKŠPUSĒ NAV DETAĻU, KO VARĒTU REMONTĒT LIETOTĀJS. ATTIECĪBĀ UZ REMONTU SAZIŅIETIES AR KVALIFICĒTU SERVISA PERSONĀLU.



Zibens šautras simbols vienādmalu trijstūrī brīdina lietotāju par bīstamu elektrisko strāvu iekārtas korpusa iekšienē, kuras spriegums ir pietiekams, lai radītu elektriskās strāvas trieciena briesmas cilvēkiem.



Izsaukuma zīme vienādsānu trijstūrī brīdina lietotāju par svarīgiem darbības un apkopes (remonta) norādījumiem izstrādājumam pievienotajā literatūrā.

BRĪDINĀJUMS:

- LAI IZVAIRĪTOS NO IESPĒJAMIEM UGUNSGRĒKA VAI ELEKTROŠOKA RISKIEM, SARGĀJIET ŠO IZSTRĀDĀJUMU NO LIETUS UN MITRUMA.
- Neuzstādi iekārtu noslēgtā vietā, piemēram, grāmatplauktā vai tamlīdzīgi.

UZMANĪBU:

- Šī izstrādājuma tuvumā nelietojiet citus izstrādājumus ar augstu spriegumu. (piem., elektrisko mušu plētņi). Elektriskās strāvas trieciena ietekmē izstrādājuma darbība var tikt traucēta.
- Uz ierīces nedrīkst novietot atklātas liesmas avotus, piemēram, iedegtas sveces.
- Neaizsedziet ventilācijas atveres. Uzstādi iekārtu saskaņā ar ražotāja norādījumiem. Korpusa spraugas un atveres ir paredzētas ventilācijai, ierīces stabilas darbības nodrošināšanai un aizsardzībai pret pārkaršanu. Šīs atveres nekādā gadījumā nedrīkst aizsegēt, tāpēc nenovietojiet iekārtu uz gultas, dīvāna, paklāja vai tamlīdzīgas mīksta virsmas. Šo izstrādājumu nedrīkst novietot iebūvētā konstrukcijā, piemēram, grāmatu skapī vai plauktā, izņemot, ja tiek nodrošināta pareiza ventilācija vai ievērota ražotāja uzstādīšanas instrukcija.
- Nepieļaujiet iekārtas saskari ar ūdeni (pilošu vai izšļakstītu) un nenovietojiet uz tās ar šķidrumu pildītus traukus, piemēram, vāzes.
- Lai iegūtu informāciju par drošības marķējumiem, tostarp izstrādājuma identifikāciju un barošanas parametriem, lūdz, skatiet galveno marķējumu uz izstrādājuma apakšējās vai citas virsmas.
- Nepieļaujiet, lai bērni liktu rokas vai priekšmetus *skaļruņa atverē.
 - * skaļruņa atvere: caurums bagātīgākai basa skaņai skaļruņa korpusā. (korpus)

BRĪDINĀJUMI par barošanas vadu

Kontaktdakša ir atvienošanas ierīce. Ārkārtas gadījumā kontaktdakšai ir jābūt nekavējoties sasniedzamai.

Lai pārliecinātos par pašreizējām prasībām, skatiet šīs lietošanas instrukcijas specifikāciju lapu.

Nepārslogojiet sienas kontaktligzdas. Pārslogotas, vaļīgās vai bojātas sienas kontaktligzdas, pagarinātāji, izdiluši elektrības vadi, kā arī bojāta vai saplaisājusi vadu izolācija ir bīstama. Jebkurš no šiem stāvokļiem var izraisīt elektriskās strāvas triecienu vai ugunsgrēku. Regulāri pārbaudiet ierīces vadu; tiklīdz pamanāt bojājuma vai nodiluma pazīmes, atvienojiet vadu no tīkla, pārtrauciet ierīces lietošanu un autorizētā servisa centrā nomainiet bojāto vadu pret tieši tādu pašu jaunu vadu.

Sargājiet vadu no fiziskas vai mehāniskas nepareizas izmantošanas, piemēram, savīšanas, cilpu veidošanas, saspiešanas, iespiešanas durvīs vai staigāšanas pār to. Īpašu uzmanību pievēršiet kontaktdakšām, sienas kontaktligzdām un vietai, kur vads iziet no ierīces.

Modeļiem ar adapteri

Lietojiet tikai maiņstrāvas adapteri, kas ir iekļauts šīs ierīces komplektā. Neizmantojiet elektroapgādi no citas ierīces vai ražotāja. Citu elektrības kabeļu vai elektroapgādes lietošana var izraisīt ierīces bojājumus un atcelt garantiju.

Modeļiem, kuros izmantota baterija

Šī iekārta ir aprīkota ar portatīvu bateriju vai akumulatoru.

UZMANĪBU: Ja tiek uzstādīta nepareiza veida baterija, pastāv aizdegšanās vai eksplozijas risks.

Attiecas uz modeļiem ar iebūvētu bateriju

Neglabājiet un nepārvadājiet zem spiediena, kas zemāks par 11,6 kPa un virs 15 000 m augstumā.

- Nedrīkst nomainīt pret nepareizā veida bateriju, jo var tikt traucētas drošības funkcijas (piemēram, litija bateriju dažu veidu gadījumā);
- Bateriju nedrīkst mest ugunī vai karstā krāsni, kā arī nedrīkst mehāniski sasist vai sagriezt, jo rezultātā baterija var uzsprāgt;
- Bateriju nedrīkst atstāt vietā, kur ir ļoti augsta temperatūra, jo baterija var uzsprāgt vai no tā var noplūst uzliesmojošs šķidrums vai gāze;
- Bateriju nedrīkst pakļaut ļoti zema gaisa spiediena iedarbībai, jo baterija var uzsprāgt vai no tā var noplūst uzliesmojošs šķidrums vai gāze.

Simboli

~ : Maiņstrāva (AC).

— : Līdzstrāva (DC).

☐ : Tas ir II klases aprīkojums.

⏻ : Jaudas patēriņš gaidīšanas režīmā.

| : Strāvas padeve ir ieslēgta.

⚡ : Bīstams spriegums.

Izstrādājuma nepareizas lietošanas novēršana

Lai novērstu izstrādājuma ļaunprātīgu izmantošanu, lūdzu, noteikti pārbaudiet tālāk norādīto saturu.

Izstrādājuma uzstādīšanas piesardzības pasākumi

- Neuzstādi izstrādājumu nestabilā vai vibrējošā vietā, piemēram, uz vibrējoša plaukta vai slīpas virsmas. Uzstādi izstrādājumu uz cietas un līdzenas virsmas.
 - Pretējā gadījumā izstrādājums var nokrist vai apgāzties un izraisīt traumas.
 - Ja izstrādājumu uzstādāt uz nestabilas virsmas, tas var nedarboties pareizi.
- Ja izstrādājumu uzstādāt uz mēbelēm vai plaukta, pārliecinieties, vai izstrādājuma priekšpusē apakšdaļa neizvirzās uz āru. Vienmēr izmantojiet mēbeli vai plauktu, kas atbilst produkta izmēram.
 - Pretējā gadījumā izstrādājums var zaudēt līdzsvaru un nokrist, izraisot traumas vai izstrādājuma bojājumus.
- Izstrādājumu uzstādi drošā vietā. Pretējā gadījumā bērns var atsities pret izstrādājuma malu un gūt traumas.
- Lai izstrādājums darbotos pareizi, novietojiet to vietā, kur nav elektromagnētisku traucējumu.
- Ja izstrādājumu uzstādāt vietā, kas neatbilst vispārējiem lietošanas nosacījumiem, var rasties neparedzēta kvalitātes problēma. Tāpēc pirms izstrādājuma uzstādīšanas šādā vietā noteikti sazinieties ar servisa centru.
- Neglabājiet izstrādājumu vietā, kur temperatūra ir pārāk augsta (virs 40°C) vai pārāk zema (zem 5°C), vai pārāk mitrā vietā.
- Izvairieties no vietām, kas pakļautas tiešu saules staru vai karstuma ietekmei, piemēram, sildītāja tuvumā. Neizmantojiet un neglabājiet izstrādājuma tuvumā uzliesmojošus aerosolus vai vielas.
 - Pretējā gadījumā pastāv sprādziena vai aizdegšanās risks.
- Neuzstādi izstrādājumu pārāk mitrā, putekļainā vai kvēpainā vietā.
 - Pretējā gadījumā tas var izraisīt aizdegšanos vai elektriskās strāvas triecienu.
- Neuzstādi izstrādājumu šaurā vietā, piemēram, grāmatu plauktā, kur nav pietiekama vēdināšana. Nepārklājiet izstrādājumu ar galdautu vai aizkariem.
 - Pretējā gadījumā var paaugstināties izstrādājuma temperatūra, izraisot bojājumus vai aizdegšanos.
- Pievienojiet izstrādājuma barošanas kontaktdakšu viegli pieejamai strāvas kontaktligzdai.
 - Ja izstrādājums aizdegas vai rodas kāda cita problēma, jums jāspēj ātri izvilkt strāvas kontaktdakšu.
- Nevienā strāvas kontaktligzdā vienlaicīgi nepievienojiet vairākus produktus.
 - Pretējā gadījumā tas var izraisīt pārkaršanu, kā rezultātā var izcelties ugunsgrēks.

Piesardzības pasākumi izstrādājuma lietošanas laikā

- Neceliet un nepārvietojiet izstrādājumu, kamēr tas vēl darbojas.
 - Pretējā gadījumā tas var izraisīt avāriju.
- Pārvietojot izstrādājumu, izvelciet strāvas vadu un visus izstrādājumam pievienotos kabelus.
 - Pretējā gadījumā tas var izraisīt aizdegšanos vai elektriskās strāvas triecienu.
- Nekavējoties pārtrauciet izstrādājuma lietošanu, ja pamanāt dūmus vai neierastu smaku. Šādā gadījumā nekavējoties izslēdziet strāvu, atvienojiet strāvas kontaktdakšu un sazinieties ar servisa centru.
 - Izmantojot izstrādājumu šādā stāvoklī, var izcelties ugunsgrēks vai elektrošoks.
- Nelieciet izstrādājumā metāla priekšmetus, piemēram, monētas un matadatas vai viegli uzliesmojošus priekšmetus, piemēram, papīru un sērkokciņus. Noteikti brīdiniet bērnus to nedarīt.
 - Pretējā gadījumā tas var izraisīt avāriju.
- Ja izstrādājumā ir svešķermeņi, atvienojiet strāvas kontaktdakšu un sazinieties ar servisa centru.
- Nelieciet uz izstrādājuma smagus priekšmetus.
 - Pretējā gadījumā tas var apgāzties vai nokrist, radot traumas.
- Pārlicinieties, vai bērns nekarinās uz izstrādājuma un nekāpj uz tā.
 - Pretējā gadījumā izstrādājums var apgāzties vai nokrist, radot traumas. Noteikti brīdiniet bērnus to nedarīt.
- Pērkona negaisa laikā izvelciet strāvas kontaktdakšu.
 - Pretējā gadījumā tas var izraisīt aizdegšanos.
- Nelieciet uz izstrādājuma traukus ar šķidrumu, piemēram, vāzi, podu, kosmētiku vai zāles.
 - Pretējā gadījumā, krītot, tas var izraisīt aizdegšanos, elektriskās strāvas triecienu vai traumas utt.
- Pārlicinieties, vai strāvas kontaktdakša ir cieši pievienota. Izmantojiet tikai spriegumu, kas norādīts uz izstrādājuma.
 - Nedrošs savienojums var izraisīt aizdegšanos.
- Izstrādājuma otrā pusē esošajā rievā neievietojiet kādu strāvas vadītāju, piemēram, irbulīšus, kamēr strāvas kontaktdakša ir pievienota kontaktligzdai. Nepieskarieties strāvas kontaktdakšai uzreiz pēc tās atvienošanas no kontaktligzdas.
 - Pretējā gadījumā tas var izraisīt elektriskās strāvas triecienu.
- Strāvas kontaktdakšu turiet ar sausām rokām.
 - Pretējā gadījumā tas var izraisīt elektriskās strāvas triecienu.
- Nepārvietojiet un nebīdīet izstrādājumu, turot to aiz kabeļa, piemēram, strāvas vada.
 - Kabelis var tikt bojāts un izraisīt avāriju, aizdegšanos vai elektriskās strāvas triecienu.
- Atvienojot izstrādājumam pievienoto kabeli, noteikti turiet to aiz kabeļa galā esošā savienotāja. Nevelciet aiz kabeļa.
 - Pretējā gadījumā tas var izraisīt traumas vai arī izstrādājums var sabojāties un izraisīt avāriju.
- Neglabājiet izstrādājumu vietā, kas pakļauta karstumam, piemēram, sildītāja tuvumā.
 - Pretējā gadījumā tas var izraisīt aizdegšanos vai darbības traucējumus.
- Nejauciet, nelabojiet un nepārveidojiet izstrādājumu.
 - Pretējā gadījumā tas var izraisīt bojājumus, izraisot aizdegšanos, elektriskās strāvas triecienu vai traumas.
- Plastmasas iesaiņojumus glabājiet bērniem nepieejamā vietā.
 - Pretējā gadījumā mazuļi var aizrīties ar plastmasas apvalkiem.
- Nemetiet priekšmetus uz izstrādājuma un aizsargājiet to pret triecieniem. Glabājiet izstrādājumu tālāk no vietām ar spēcīgām vibrācijām vai magnētiem.

- Nebojājiet, nepārveidojiet, nelieciet, negrieziet vai nekarsējiet strāvas vadu.
 - Pretējā gadījumā tas var sabojāt strāvas vadu, izraisot ugunsgrēku vai elektriskās strāvas triecienu.
- Ja izstrādājumu neizmantojat ilgāku laika periodu, piemēram, neatrodoties mājās, atvienojiet strāvas vadu no strāvas kontaktligzdas.
 - Ja uzkrājas putekļi, var rasties karstums, īssavienojuma rezultātā izraisot elektriskās strāvas triecienu vai aizdegšanos.
- Neutilizējiet izlietotās baterijas kopā ar parastajiem atkritumiem. Utilizējiet tās atsevišķi.
 - Pretējā gadījumā pastāv sprādziena vai aizdegšanās risks.
- Šī izstrādājuma tuvumā nelietojiet citus izstrādājumus ar augstu spriegumu. (piem., elektrisko ierīci pret insektiem)
 - Šim izstrādājumam elektriskās strāvas trieciena rezultātā var rasties darbības traucējumi.
- Nepieskarieties strāvas kontaktdakšai uzreiz pēc tās atvienošanas no kontaktligzdas.
 - Pretējā gadījumā tas var izraisīt elektriskās strāvas triecienu.
- Pievienojiet strāvas kontaktdakšu iezemētai kontaktligzdai vai pagarinātājam. (Tas neattiecas uz izstrādājumiem bez zemējuma.)
 - Pretējā gadījumā īssavienojuma rezultātā tas var izraisīt bojājumus vai elektriskās strāvas triecienu.
- Ja izstrādājumam ir ventilācijas atvere, ilgstoši turot to ieslēgtu, ventilācijas atvere var sakarst. Neaiztieciat ventilācijas atveri, kad tā ir sakarsusi. Karstums nav izstrādājuma kļūme, un tas neizraisa darbības traucējumus. Tāpēc jūs bez raizēm varat to izmantot.
- Nebojājiet strāvas vadu, maiņstrāvas adapteri vai strāvas kontaktdakšu. Nelieciet smagus priekšmetus uz strāvas kabeļa vai maiņstrāvas adaptera.
 - Pretējā gadījumā tas var izraisīt aizdegšanos vai elektriskās strāvas triecienu.
- Ja uz strāvas spraudņa tapām, maiņstrāvas adaptera vai strāvas kontaktligzdas sakrājušies putekļi, netīrumi, utt., kārtīgi noslaukiet tos.
 - Pretējā gadījumā tas var izraisīt aizdegšanos.
- Ja izstrādājumam ir strāvas vads vai maiņstrāvas adapteris, izmantojiet tikai oriģinālos strāvas vadus un maiņstrāvas adapterus, kurus nodrošina LG Electronics.
 - Pretējā gadījumā tas var izraisīt aizdegšanos vai elektriskās strāvas triecienu.
- Ja izmantojat austiņas vai ausīs ievietojamās austiņas, nelieciet pārāk lielu skaļumu un neizmantojiet tās ilgstoši. [Tas attiecas tikai uz modeļiem, kas apgādāti ar austiņām vai ausīs ievietojamajām austiņām]
 - Pretējā gadījumā tas var negatīvi ietekmēt jūsu dzirdi.
- Šī produkta programmatūru var atjaunināt, izmantojot **lietotni LG Soundbar**. Programmatūras atjaunināšanas laikā neizslēdziet izstrādājuma barošanu. Kad atjaunināšana pabeigta, izstrādājums automātiski izslēdzas.
 - Ja programmatūras atjaunināšanas laikā izslēdzat izstrādājuma strāvu, tas var izraisīt izstrādājuma darbības traucējumus.

Tālāk norādītais attiecas tikai uz modeļiem ar tālvadības pulti

- Neļaujiet bērniem izmantot tālvadības pulti. Tālvadības pulti glabājiet maziem bērniem nepieejamā vietā.
- Neļaujiet bērniem tālvadības pulti likt mutē. Pārliedzieties, ka bērni nenorij tālvadības pults vāciņu vai bateriju. Ja bērns to norijis, nekavējoties konsultējieties ar ārstu.
- Uzmanieties, lai bērni neuzkāptu tālvadības pults vāciņam un negūtu traumas.
- Noņemiet šķēršļus starp izstrādājumu un tālvadības pulti, lai tālvadības pults darbotos vienmērīgi.

Tālāk norādītais attiecas tikai uz modeļiem, kuros tiek izmantoti optiskie diski

- Nelieciet roku diskdziņī un nevelciet to ārā ar spēku.
- Pārliedzieties, ka bērni neliek rokas diskdziņī.

Tālāk norādītais attiecas tikai uz modeļiem, kas spēj skatīties video

- Atturieties no 3D video skatīšanās, ja neesat pietiekami izgulējies vai esat lietojis alkoholu.
 - Daži 3D video var pārsteigt vai uzbudināt cilvēkus.
- Ja, skatoties videoklipu, rodas kāds no šiem simptomiem, nekavējoties pārtrauciet tā skatīšanos un atpūties.
 - Ja kāds no simptomiem turpinās, konsultējieties ar ārstu. Reibonis, dedzinoša sajūta acīs vai sejā, neapzinātas kustības, spazmas, apziņas traucējumi, apjukums, dezorientācija, slikta dūša.
- Skatoties noteiktu attēlu videoklipā vai spēlē vai videoklipu ar noteiktu rakstu vai mirgojošām gaismām, jums var rasties tādi simptomi kā krampji. Ja jums vai kādam no jūsu radniekiem ir bijusi epilepsija vai krampji, pirms skatīšanās konsultējieties ar ārstu.
- Skatoties 3D video, aizvēciet apkārtējos trauslos vai objektus, kas var radīt traumas.
 - Ja jūs 3D videoklipu kļūdaini uzskatāt par īstu vai pārsteigti izdarāt kustības ar ķermeni, jūs vai tuvumā esošie radnieki var gūt traumas vai tikt bojāti tuvumā esošie objekti.

Piesardzības pasākumi izstrādājuma tīrīšanai





- Tīrīšanas laikā nesmidziniet ūdeni tieši uz izstrādājuma.
 - Pretējā gadījumā tas var izraisīt aizdegšanos vai elektriskās strāvas triecienu.
- Tīrot izstrādājumu, vispirms izvelciet strāvas vadu un izstrādājuma virsmu viegli noslaukiet ar sausu drānu. Izstrādājuma tīrīšanas laikā neizmantojiet ķīmiskos vai mazgāšanas līdzekļus. Tie var bojāt izstrādājuma virsmu vai var nolobīties krāsa (benzols, spirts utt.).



Pirms ziņošanas par izstrādājuma darbības traucējumiem

Problēmu novēršana

Ja izstrādājuma lietošanas laikā rodas šādas problēmas, lūdzu, veiciet vairākas pārbaudes, jo tās, iespējams, nav darbības traucējumi.

Vispārīgas kļūdas

Problēma	Risinājums
Izstrādājums nedarbojas pareizi	<ul style="list-style-type: none">Atvienojiet strāvas kabelus un visas ārējās ierīces, piemēram, TV, zemfrekvences skaļruni vai pastiprinātāju, un pēc tam pievienojiet tos vēlreiz.Pēc izstrādājuma atiestatīšanas vēlreiz pievienojiet viedtālruni un Wi-Fi. (→ Skatīt "Savienojuma izveide ar viedtālruni, izmantojot Wi-Fi" lpp. 16.) (Lūdzu, ņemiet vērā, ka iepriekšējie izstrādājuma iestatījumi var tikt zaudēti.)
Barošana neieslēdzas.	<ul style="list-style-type: none">Vai strāvas vads ir pareizi pievienots kontaktligzdai?<ul style="list-style-type: none">- Pareizi pievienojiet strāvas kontaktdakšu kontaktligzdai.
Nav skaņas	<ul style="list-style-type: none">Vai skaļums ir iestatīts uz minimālo?<ul style="list-style-type: none">- Nospiediet tālvadības pults pogu Skaļums   lai palielinātu skaļumu.- Ja izmantojat ārēju ierīci, piemēram, TV pierīci, pārnēsājamu ierīci vai Bluetooth ierīci, noregulējiet ārējās ierīces skaļumu.Vai ir izslēgta skaņas izslēgšanas funkcija?<ul style="list-style-type: none">- Ja visas gaismas diodes mirgo oranžā krāsā, skaņas izslēgšanas funkcija ir ieslēgta. Nospiediet pogu Izslēgt skaņu  lai ieslēgtu skaņu.Vai izstrādājuma pareizā funkcija ir izvēlēta atbilstoši pievienotajai ārējai ierīcei?<ul style="list-style-type: none">- Nospiediet pogu Funkcija  lai pārbaudītu, vai esat izvēlēties pareizo funkciju.
Zemfrekvences skaļrunis nerada skaņu	<ul style="list-style-type: none">Vai izstrādājums ir pareizi pievienots bezvadu zemfrekvences skaļrunim?<ul style="list-style-type: none">- Ja gaismas diode uz bezvadu zemfrekvences skaļruņa mirgo zaļā krāsā vai deg sarkanā krāsā, tas nozīmē, ka tas nav pievienots. Ja savienojums ir izveidots, parādīsies zaļa gaisma. Atkārtoti pievienojiet izstrādājumu bezvadu zemfrekvences skaļrunim. (→ Skatīt "Izstrādājuma pievienošana" lpp. 6.)
Tālvadības pults nedarbojas pareizi	<ul style="list-style-type: none">Lietojot tālvadības pulti, pavērsiet to uz izstrādājuma priekšpusi.Izmantojiet tālvadības pulti 7 m rādiusā no izstrādājuma.Ja nepieciešams, nomainiet baterijas ar jaunām.
Funkcija 'Automātiskā barošana' nedarbojas.	<ul style="list-style-type: none">Pārbaudiet savienojumu ar ārējām ierīcēm (piem., TV pierīci, portatīvo ierīci, Bluetooth ierīci).

LG Sound Sync nedarbojas	<ul style="list-style-type: none"> • Pārbaudiet, vai jūsu TV atbalsta LG Sound Sync. • Pārbaudiet, vai TV ir pareizi pievienots izstrādājumam, izmantojot optisko kabeli. <ul style="list-style-type: none"> - Nospiediet TV tālvadības pults pogu lestatījumi, lai pārbaudītu, vai funkcija ir ieslēgta vienumā [LG Sound Sync].
Izstrādājuma skaļuma līmenis ir zems	<ul style="list-style-type: none"> • Pārbaudiet sekojošo un attiecīgi mainiet iestatījumus. <ul style="list-style-type: none"> - Palaidiet lietotni LG Soundbar, pirmajā ekrānā pieskarieties pogai lestatījumi  un izvēlnē [Sound Settings] mainiet funkciju [DRC] uz [Izslēgt]. - Kad izstrādājums ir pievienots TV, nospiediet TV tālvadības pults pogu lestatījumi, atlasiet izvēlni [Skaļrunis] un mainiet iestatījumu [Digitālā skaņas izeja] no [PCM] uz [AUTOMĀTISKS] vai [BITU PLŪSMA]. - Ja izstrādājums ir pievienots atskaņošanas ierīcei, piemēram, DVD atskaņotājam vai Blu-ray disku atskaņotājam, dodieties uz pievienotās ierīces izvēlni 'Iestatījumi'. Mainiet iestatījumu [Digitālā skaņas izeja] no [PCM] uz [PRIMĀRĀ CAURLAIDĪBA] vai [BITU PLŪSMA]. Iestatiet pievienotās ierīces [DRC] uz [IZSLĒGT]. - Ja ir ieslēgts izstrādājuma 'Nakts režīms', izslēdziet to, nospiežot pogu lestatījumi  un Pa kreisi/Pa labi, un pēc tam Uz augšu/Uz leju.
Izstrādājums neatpazīst USB atmiņas ierīci	<ul style="list-style-type: none"> • Izstrādājums, iespējams, neatbalsta USB atmiņas ierīces faila formātu. Formatējiet USB atmiņas ierīci un pievienojiet to no jauna. Formatējot, skatiet izstrādājuma atbalstītos USB atmiņas ierīču formātus un izvēlieties atbilstošu faila formātu. (→ Skatīt "Savienojuma izveide ar USB atmiņas ierīci" lpp. 46.)
Bluetooth ierīci nevar savienot pāri	<ul style="list-style-type: none"> • Nospiediet Bluetooth ierīces pogu 'Iestatījumi' un pārbaudiet, vai ir iespējota Bluetooth funkcija. Ja Bluetooth ir iespējots, izslēdziet un ieslēdziet to, pēc tam mēģiniet vēlreiz. • Noņemiet visus šķēršļus starp izstrādājumu un Bluetooth ierīci. • Bluetooth savienošana pāri (savienojums) var nedarboties pareizi atkarībā no Bluetooth ierīces veida vai apkārtējās vides.

Tīkla savienojuma kļūdas

Problēma	Risinājums
Izstrādājumu nevar savienot ar lietotni LG Soundbar	<ul style="list-style-type: none"><li data-bbox="294 177 1012 248">• Savienojums var nebūt vienmērīgs, ja to traucē citas elektriskās ierīces, kas izmanto radioviļņus, piemēram, mikroviļņu krāsnis un medicīnas aprīkojums. Uztādiet izstrādājumu 1 m attālumā no citas sadzīves tehnikas.<li data-bbox="294 260 804 280">• Izslēdziet bezvadu maršrutētāju un ieslēdziet to vēlreiz.<li data-bbox="294 292 1012 341">• Pārbaudiet, vai viedtālruņa Wi-Fi funkcija ir ieslēgta. Wi-Fi savienojuma statusu varat pārbaudīt viedtālruņa iestatījumos.<li data-bbox="294 352 922 373">• Pārbaudiet, vai izstrādājums un viedtālrunis atrodas vienā Wi-Fi tīklā.

Izstrādājums neizveido savienojumu ar Wi-Fi tīklu

- Vai jūs izslēdzāt bezvadu maršrutētāju un ieslēdzāt to vēlreiz?
 - Izslēdziet izstrādājumu un pēc tam atkal ieslēdziet to.
 - Vai esat uzstādījis jaunu bezvadu maršrutētāju?
 - Jums būs jāpārkonfigurē izstrādājuma tīkla iestatījumi. (→ Skatīt "Savienojuma izveide ar viedtālruni, izmantojot Wi-Fi" lpp. 16.)
 - Vai mainījāt bezvadu maršrutētāja iestatījumus?
 - Ja maršrutētāja parole satur dažas speciālās rakstzīmes (piemēram, ` ' " + / \ ; : - _ ^ & () < >) vai emocijzīmes, skaņas josla var netikt pievienota. Ieteicams iestatīt paroli, izmantojot angļu burtu un ciparu kombināciju.
 - Ir ieteicams iestatīt bezvadu maršrutētāja drošības veidu uz WPA2.
 - Atvienojiet maršrutētāju un pievienojiet to pēc 10 sekundēm. Pēc tam mēģiniet izveidot savienojumu pēc tīkla atgūšanas.
 - Maršrutētāja bezvadu kanāla maiņa var palīdzēt samazināt bezvadu traucējumus. (Lūk, kā mainīt visbiežāk sastopamo maršrutētāju bezvadu kanālu. Precīzu informāciju skatiet maršrutētāja lietošanas pamācībā.)
- ① Ievadiet viedtālruna, datora vai MAC IP adresi vai izmantojiet iestatīšanas vedņa kompaktdisku, lai pieteiktos maršrutētāja iestatīšanas lapā. To var izdarīt tikai tad, ja maršrutētājs ir savienots ar tīklu, izmantojot Wi-Fi vai Ethernet kabeli.
 - ② Sameklējiet bezvadu iestatījumu lapu un mainiet savu 2,4 GHz/5 GHz tīkla bezvadu kanālu. Ja kanāls "Auto" ir iespējots, atspējojiet to un iestatiet konkrētu kanālu.
 - Ja maršrutētāja kanāls ir 2,4 GHz, 6 ch/11 ch
 - Ja maršrutētāja kanāls ir 5 GHz, 48 ch/149 ch
 - ③ Saglabājiet iestatījumus un restartējiet bezvadu maršrutētāju.
 - Atvienojiet barošanas kabeli no maršrutētāja, pagaidiet 5 sekundes un atkārtoti pievienojiet strāvas kabeli. Kad maršrutētājs ir pilnībā ieslēgts, mēģiniet to vēlreiz savienot.
-



Lietotnes kļūdas

Problēma	Risinājums
Lietotne nedarbojas pareizi	<ul style="list-style-type: none">• Vai, palaižot lietotni, tiek parādīta kļūda?<ul style="list-style-type: none">- Pārbaudiet, vai ierīce ir ieslēgta.- Pārbaudiet, vai lietotne, kuru vēlaties palaist, atbalsta viedtālruna operētājsistēmu. Varat apmeklēt lietotnes ražotāja vietni, lai apstiprinātu atbalstītās operētājsistēmas.- Pārbaudiet, vai jums ir jaunākā lietotnes versija. Meklējiet lietotni Google Play vai App Store un pārbaudiet, vai blakus tai tiek parādīta poga Atjaunināt. Ja tā nav jaunākā versija, pieskarieties pogai Atjaunināt.• Ja kļūda vēl nav novērsta, mēģiniet izveidot savienojumu, izmantojot citu viedtālruni, kurā ir instalēta lietotne LG Soundbar.

Bezvadu savienojuma problēmas


Problēma	Risinājums
Ir radiotraucējumi	<ul style="list-style-type: none">• Uzstādiet izstrādājumu un bezvadu zemfrekvences skaļruni pēc iespējas tuvāk viens otram.• Neuzstādiet izstrādājumu uz metāla mēbelēm.• Bezvadu sakari var nedarboties pareizi vājās signāla vietās.
Bluetooth savienojums izraisa nepareizu darbību vai rada troksni	<ul style="list-style-type: none">• Vai, lietojot Bluetooth, dzirdat troksni vai darbības traucējumus?<ul style="list-style-type: none">- Neļaujiet nevienai ķermeņa daļai saskarties ar Bluetooth ierīces vai izstrādājuma uztvērēju.- Neuzstādiet Bluetooth ierīci pie sienas vai nomaļā vietā.- Noņemiet visus šķēršļus starp izstrādājumu un Bluetooth ierīci.- Uzstādiet Bluetooth ierīci izstrādājuma tuvumā.• Ja Bluetooth ierīce atrodas pārāk tālu no izstrādājuma, Bluetooth var tikt atvienots vai var rasties darbības traucējumi.<ul style="list-style-type: none">- Uzstādiet Bluetooth ierīci 1 m attālumā no ierīcēm, kurās tiek izmantota tāda pati frekvence kā izstrādājumam, piemēram, bezvadu maršrutētājiem, medicīnas iekārtām un mikroviļņu krāsnīm.

Demonstrēšanas režīma izslēgšana

Problēma	Risinājums
Tālvadības pults nedarbojas	<ul style="list-style-type: none">• Vai funkcijas paliek nemainīgas, pat ja vairākas reizes nospiežat pogu Funkcija ?• Vai atkārtoti redzat tikai baltas, sarkanas un zaļas gaismas diodes?<ul style="list-style-type: none">- Izstrādājumā var būt aktivizēts demonstrācijas režīms. Atvienojiet izstrādājuma strāvas kabeli un pievienojiet to atpakaļ.- Ja tālvadības pults joprojām nedarbojas, nospiediet un apmēram 5 sekundes turiet nospiestu skaņas joslas pogu Funkcija . Ja izstrādājums darbojas normāli, tas nozīmē, ka demonstrācijas režīms ir izslēgts.

Pielikums

Specifikācijas

Vispārīga informācija	
Jaudas prasības	Skatiet galveno etiķeti.
Enerģijas patēriņš	Skatiet galveno etiķeti. Tīkla gaidstāve: 2,0 W
Izmēri (P x A x Dz)	Aptuveni 1250,0 mm x 63,0 mm x 135,0 mm (ieskaitot pamatni)
Darbības temperatūras diapazons	5 °C - 40 °C
Darbības mitruma diapazons	5 % - 80 % RH
Kopnes barošanas avots (USB)	5 V  500 mA
Pieejamā digitālās ievades audio iztveršanas frekvence	32 kHz, 44,1 kHz, 48 kHz, 88,2 kHz, 96 kHz, 176,4 kHz, 192 kHz
Pieejamais digitālās ievades audio formāts	Dolby Digital, Dobby Digital Plus, Dolby TrueHD, Dolby Atmos, DTS Digital Surround, DTS-HD HRA, DTS-HD MA, DTS:X, PCM

Ieeja/izeja	
OPTICAL IN	3,0 V (p-p), (optiskā audio savienojuma spaile) × 1
HDMI™ IN	19 kontaktu (A tips, HDMI™ savienojuma spaile) × 1
HDMI™ ► TV (eARC / ARC)	19 kontaktu (A tips, HDMI™ savienojuma spaile) × 1 Tiek atbalstīta 4K izšķirtspēja 4K avotiem, kas tiek izmantoti ar HDCP 2.3 (atbalstīta 4K@120 Hz (YCbCr 4:2:0)).

Pastiprinātājs (RMS izeja)	
Kopā	810 W RMS
Priekšpuse	(35 W + 35 W) RMS×2 (pretestība: 6 Ω, THD 10 %)
Centrālais	35 W RMS (pretestība: 6 Ω, THD 10 %)
Telpiskie (Sānu)	35 W RMS×2 (pretestība: 6 Ω, THD 10 %)
Augšpuse (Virš galvas)	35 W RMS×2 (pretestība: 6 Ω, THD 10 %)
Augšējais centrs (Virš galvas)	35 W RMS (pretestība: 6 Ω, THD 10 %)
Aizmugurējais	40 W RMS×2 (pretestība: 4 Ω, THD 10 %)
Aizmugurējie telpiskie (Sānu)	40 W RMS×2 (pretestība: 4 Ω, THD 10 %)
Aizmugures augšdaļa	40 W RMS×2 (pretestība: 4 Ω, THD 10 %)
Zemfrekvences skaļrunis	220 W RMS (pretestība: 3 Ω, THD 10 %)

Bezvadu zemfrekvences skaļrunis	
Jaudas prasība	Skatiet bezvadu zemfrekvences skaļruņa galveno etiķeti.
Jaudas patēriņš	Skatiet bezvadu zemfrekvences skaļruņa galveno etiķeti.
Tips	Vienvirziena 1 skaļrunis
Pretestība	3 Ω
Nominālā jauda	220 W RMS
Maks. jauda	440 W RMS
Izmēri (P x A x Dz)	Aptuveni 201,7 mm x 407,0 mm x 403,0 mm (ieskaitot pamatni)

Sistēma	
Bezvadu LAN (interneta antena)	Saderīga ar 802.11a/b/g/n Wi-Fi tīklu

Bezvadu aizmugurējie skaļruņi (Katrs)	
Jaudas prasība	Skatiet galveno marķējumu uz bezvadu aizmugurējiem skaļruņiem.
Jaudas patēriņš	Skatiet galveno marķējumu uz bezvadu aizmugurējiem skaļruņiem.
Tips	<ul style="list-style-type: none"> Aizmugurējais skaļrunis: 1-way 1 speaker Aizmugurējais telpiskais (Sānu) skaļrunis: 1-way 1 speaker Aizmugurējais augšējais skaļrunis: 1-way 1 speaker
Pretestība	<ul style="list-style-type: none"> Aizmugurējais skaļrunis: 4 Ω Aizmugurējais telpiskais (Sānu) skaļrunis: 4 Ω Aizmugurējais augšējais skaļrunis: 4 Ω
Nominālā pievadāmā jauda	<ul style="list-style-type: none"> Aizmugurējais skaļrunis: 40 W RMS Aizmugurējais telpiskais (Sānu) skaļrunis: 40 W RMS Aizmugurējais augšējais skaļrunis: 40 W RMS
Maks. pievadāmā jauda	<ul style="list-style-type: none"> Aizmugurējais skaļrunis: 80 W RMS Aizmugurējais telpiskais (Sānu) skaļrunis: 80 W RMS Aizmugurējais augšējais skaļrunis: 80 W RMS
Izmēri (P x A x Dz)	Aptuveni 159,0 mm x 223,0 mm x 142,0 mm

- Konstrukcija un tehniskie parametri var tikt mainīti bez iepriekšēja brīdinājuma.

| Reģistrētās preču zīmes un licences

Visas preču zīmes un tirdzniecības nosaukumi ir to attiecīgo īpašnieku īpašums.



Dolby, Dolby Vision, Dolby Atmos un dubultais D simbols ir Dolby Laboratories Licensing Corporation reģistrētas preču zīmes. Prece ražota saskaņā ar Dolby Laboratories licenci. Konfidenciāli nepublicēti darbi. Autortiesības © 2012–2021 Dolby Laboratories. Visas tiesības aizsargātas.



Bluetooth® vārdiskā zīme un logo ir reģistrētas preču zīmes, kuru īpašnieks ir **Bluetooth** SIG, Inc., un jebkāda šo zīmju izmantošana no LG Electronics puses tiek veikta saskaņā ar licences noteikumiem.

Citas preču zīmes un nosaukumi tirdzniecībā pieder to attiecīgajiem īpašniekiem.



Termini HDMI, HDMI High-Definition Multimedia Interface, HDMI Trade Dress un HDMI logotipi ir HDMI Licensing Administrator, Inc. preču zīmes vai reģistrētas preču zīmes.





Informāciju par DTS patentiem skatiet vietnē: <http://patents.dts.com>. Ražots saskaņā ar DTS, Inc. vai DTS Licensing Limited licenci. DTS, DTS:X un DTS:X logotips ir DTS, Inc. reģistrētas preču zīmes vai preču zīmes Amerikas Savienotajās Valstīs un citās valstīs. © 2023 DTS, Inc. VISAS TIESĪBAS AIZSARGĀTAS.

| Kas jums jāzina par tīkla pakalpojumiem

Visu informāciju, datus, dokumentus, saraksti, lejupielādes, failus, tekstus, attēlus, fotoattēlus, grafiku, videoklipus, tīmekļa apraides, publikācijas, rīkus, resursus, programmatūru, kodu, programmas, sīklietotnes, logrīkus, lietotnes, izstrādājumus un jebkuru citu saturu ("Saturu"), kā arī pakalpojumus un piedāvājumus ("Pakalpojumi"), ko sniedz trešā puse, nodrošina tikai to pakalpojumu sniedzēji, kas tos ir izstrādājuši.

Jebkura vai visa šī Satura un Pakalpojumu aizturēšana, noņemšana vai apturēšana nav ierobežota, un pakalpojumu sniedzēju pieeja un piekļuve Saturam un Pakalpojumiem, ko pakalpojumu sniedzēji nodrošina ar LG Electronics izstrādājumiem, var tikt mainīti jebkurā laikā bez iepriekšēja brīdinājuma.

Ja jums ir kādas prasības vai jautājumi par saturu un pakalpojumiem, varat atrast visjaunāko informāciju pakalpojumu sniedzēja vietnē. LG Electronics nav atbildīgs par patērētāju pakalpojumiem, kas saistīti ar saturu un pakalpojumiem, un neuzņemas nekādas saistības. Visi jautājumi vai prasības, kas saistītas ar saturu un pakalpojumiem, jāaizpilda tieši attiecīgajam saturu un pakalpojumu sniedzējam.

Ir skaidrs, ka LG Electronics nav atbildīgs par jebkuru Saturu vai Pakalpojumiem, kā arī par katra Satura vai Pakalpojuma izmaiņām, noņemšanu vai apturēšanu un neapstiprina vai negarantē šāda Satura vai Pakalpojumu izmantošanu vai piekļuvi tiem.

| Atvērtā pirmkoda programmatūras informācija

Lai iegūtu avota kodu saskaņā ar GPL, LGPL, MPL un citām atvērtā pirmkoda licencēm, kurām ir pienākums atklāt šajā produktā esošo avota kodu un piekļūt visiem minētajiem licences noteikumiem, paziņojumiem par autortiesībām un citiem atbilstošiem dokumentiem, lūdzu, apmeklējiet vietni <https://opensource.lge.com>.

LG Electronics izsniedz atklāto pirmkodu arī kompaktdiskā, iekasējot par to šāda izplatīšanas veida izmaksām atbilstošu maksu (datu nesēja, tā apstrādes un piegādes izmaksas); lai saņemtu kodu, tas jāpieprasa pa e-pastu opensource@lge.com.

Šis piedāvājums ir derīgs ikvienam, kurš saņem šo informāciju trīs gadus pēc mūsu pēdējā šī produkta nosūtīšanas.

| Darbība ar izstrādājumu

Piegādājot Izstrādājumu

Lūdzu, saglabājiet oriģinālo transportēšanas iepakojumu un materiālus. Ja izstrādājumu nepieciešams transportēt, maksimālai aizsardzībai iepakojiet izstrādājumu tā, kā tā sākotnēji bija iepakota rūpnīcā.

Tīru ārējo virsmu uzturēšana

- Izstrādājuma tuvumā neizmantojiet gaistošus šķidrums, piemēram, izsmidzināmus insekticīdus.
- Izstrādājuma slaucīšana, spēcīgi spiežot, var sabojāt virsmu.
- Neatstājiet gumijas vai plastmasas izstrādājumus saskarē ar izstrādājumu ilgākā laika periodā.

Izstrādājuma tīrīšana

Izstrādājuma tīrīšanai izmantojiet mīkstu, sausu drānu. Ja virsmas ir ļoti netīras, izmantojiet mīkstu drānu, kas ir viegli samitrināta ar nelielas koncentrācijas mazgāšanas līdzekļa šķīdumu. Neizmantojiet spēcīgus šķīdinātājus, piemēram, spirtu, benzīnu vai atšķaidītāju, jo tie var sabojāt izstrādājuma virsmu.

