

# Juhtmeta kõlar

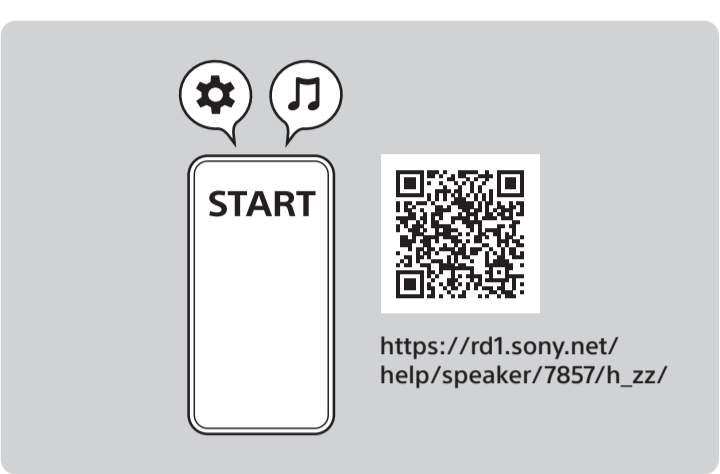
# Belaidis garsiakalbis

# Bezvadu skaļrunis

Viitejuhend
Trumpasis vadovas
Uzziņu rokasgrāmata

ULT TOWER 10

Model: YY7857E



©2024 Sony Corporation
https://www.sony.net/

Eesti	Juhtmeta kõlar
Model: YY7857E	
Sõna „toode“ viitab selles dokumendis seadmele või selle tarvikutele.	
ETTEVAATUST! <p>Aku/patarei asendamisel valet tüüpi akuga/patareiga tekib plahvatusoht. Kõrvaldage kasutatud aku/patareid vastavalt kohalikele reeglitele ja eeskirjadele.</p>	
<div><span><span>⚠</span></span></div> <p>ETTEVAATUST!</p> <p>Ärge katke õhuavasid kinni. Seade pole mõeldud kasutamiseks pehmetel pindadel (voodikatted, tekid jne).</p> <p>Nimesilt ja oluline ohutusteave on kinnitatud alljärgnevatesse kohtadesse:</p> <ul style="list-style-type: none"><li>seadme tagaosas kätte sisepinnal;</li> <li>patareikatte tagaosa mikrofoni sees.</li></ul>	
Ärge paigaldage toodet kinnisesse kohta, nagu raamaturiiul või sisseehitatud kapp.	
Paigaldage seade nii, et toitejuhtme saaks õhuulokorra tekkimisel kohe pistikupesast eemaldada.	
Ärge asetage akusid (akut või paigaldatud patareisid) pikaks ajaks liigse kuumuse, nagu päikesepaiste, tuli vms, lähedusse.	
See seade tuleb paigaldada ja seda tohib kasutada nii, et kiirgus on inimese kehast vähemalt 20 cm kaugusel.	
Toodet on kontrollitud ja see vastab elektromagnetilise ühilduvuse eeskirjade piirangutele, kui kasutatakse alla 3 meetri pikkust ühenduskaablit.	
Teade klientidele: järgmine teave kehtib ainult toodetele, mida müüakse riikides/piirkondades, kus kohaldatakse EL-i direktiive, ja/või Ühendkuningriigis, kus kohaldatakse asjakohaseid seadusjärgseid nõudeid.	
Selle toote on valmistanud Sony Corporation või see on valmistatud Sony Corporationi nimel. EL-i ja Ühendkuningriigi maaletooja: Sony Europe B.V. Küsimused EL-i importijale või toote ühilduvuse kohta Euroopas tuleb saata tootja volitatud esindajale järgmisel aadressil: Sony Belgium, bijkantoor van Sony Europe B.V., Da Vincilaan 7-D1, 1930 Zaventem, Belgium.	
Päringud Ühendkuningriigi maaletoojale või toote ühilduvusega Ühendkuningriigis seotud päringud tuleb saata tootja volitatud esindajale: Sony Europe B.V., The Heights, Brooklands, Waybridge, Surrey KT13 0XW, United Kingdom.	
Sony Corporation teatab käesolevaga, et see seade vastab direktiivile 2014/53/EL. EL-i vastavusdeklaratsiooni vertikekst on saadaval järgmisel aadressil: https://compliance.sony.eu	
Sellega kinnitab Sony Corporation, et see seade vastab Ühendkuningriigis kehtivatele seadusjärgsetele nõuetele. Ühildvusdeklaratsiooni täistekst on saadaval järgmisel internetiaadressil: https://compliance.sony.co.uk	

Sony Corporation teatab käesolevaga, et see seade vastab direktiivile 2014/53/EL. EL-i vastavusdeklaratsiooni vertikekst on saadaval järgmisel aadressil: https://compliance.sony.eu

Sellega kinnitab Sony Corporation, et see seade vastab Ühendkuningriigis kehtivatele seadusjärgsetele nõuetele. Ühildvusdeklaratsiooni täistekst on saadaval järgmisel internetiaadressil: https://compliance.sony.co.uk

**Vanade patareide/akude ning elektri- ja elektroonikaseadmete käitlemine (kehtib Euroopa Liidus ja teistes riikides, kus on eraldi kogumisüsteemid)**
See sümbol tootel, akul või pakendil näitab, et toodet ja akut ei tohi olmejäätmetena käidelda. Teatud akudel võidakse kasutada seda sümbolit koos keemilise sümboliga. Plii (Pb) keemiline sümbol lisatakse, kui aku sisaldab rohkem kui 0,004% pliid. Tagades toodete ja patareide/akude korrekste utiliseerimise, aitate hoida ära võimalikke keskkonda ja tervist mõjutavaid negatiivseid tagajärgi, mis võivad tekkida jäätmete ebakorrektse käitlemise tulemusel. Materjalide taaskasutamine aitab säästa loodusressursse. Toodete puhul, mis nõuavad ohutuse, jõudluse või andmete terviklikkuse tagamiseks alalist ühendust sisseehitatud akuga, tohib akut vahetada ainult kvalifitseeritud hoolduspersonal. Aku ning elektri- ja elektroonikaseadmete korrektseks käitlemiseks viige toodet kasutusea lõppedes sobivasse kogumispunkti, kus tagatakse elektri- ja elektroonikaseadmete taaskasutus. Kõigi teiste akude puhul vaadake jaotist, kus räägitakse aku ohutust eemaldamisest tootest. Viige aku sobivasse kogumispunkti, kus tagatakse vanade akude taaskasutus. Täpsema teabe saamiseks toote või aku taaskasutamise kohta võtke ühendust kohaliku omavalitsuse, jäätmekäitluspunkti või kauplusega, kust selle toote või aku ostsite.

**BLUETOOTH®-i ja juhtmeta mikrofoni funktsiooni sisse-/väljalülitamine**
Kui seadme BLUETOOTH-funktsioon on sisse lülitatud, saate ühendada seadme seotud BLUETOOTH-seadmest. Samuti saate luua seadmega ühenduse kaasasoleva mikrofoni kaudu, kui seadme juhtmeta mikrofoni funktsioon on sisse lülitatud. Ostmise ajal on need seaded sisse lülitatud.
• Puudutage ja hoidke nuppe – (helitugevus) ja ⌘ (BLUETOOTH) 5 sekundit all. Näidik ⌘ (BLUETOOTH) lülitub välja ja BLUETOOTH-i ja juhtmeta mikrofoni funktsioonid on välja lülitatud.
• Kui puudutate ja hoiate nuppe – (helitugevus) ja ⌘ (BLUETOOTH) taas 5 sekundit all, lülitub näidik ⌘ (BLUETOOTH) sisse ja BLUETOOTH-i ja juhtmevaba mikrofoni funktsioonid on sisse lülitatud.

**Funktsioon Automaatne ooterežiim**
Seade lülitub umbes 15 minuti pärast automaatselt ooterežiimi, kui seda ei kasutata või puudub helisignaali väljund. Selle funktsiooni inaktiveerimine tõstab elektritarbimist, kuna seade ei lülitu mittekasutamise korral automaatselt välja.
CE-tähistuse kehtivus on piiratud ainult nende riikidega/piirkondadega, kus see õiguslikult kehtib, peamiselt Euroopa Majanduspiirkonna riikides/piirkondades ja Šveitsis. UKCA-tähistuse kehtivus on piiratud ainult nende riikidega/piirkondadega, kus see õiguslikult kehtib, peamiselt Ühendkuningriigis.

See toode sisaldab magnetit/magneteid, mis võivad häirida südamestimulaatoreid, vesipea raviks kasutatavaid programmeeritavaid süntventiile ja muid meditsiiniseadmeid. Ärge asetage seda toodet inimeste lähedusse, kes neid meditsiiniseadmeid kasutavad. Kui te ise kasutate selliseid meditsiiniseadmeid, konsulteerige enne toote kasutamist oma arstiga.
Kui sisetate USB-pistiku või vahelduvvoolupistikü ajal, kui see on märg, võib põhiseadmel või laadimiskaabli olav võõrkeha või vedelik (kraaniveesi, merevesi, karastusjooigid jne) põhjustada lühise. See võib põhjustada talitlushäireid või tavapärat kuumenemist.
Ärge ühendage USB-pistikut ega vahelduvvoolupistikut, kui põhiseade või laadimiskaabel on märg.
Seade ei ole veekindel. Kui seadmesse satub vesi või võõrkehad, võib see põhjustada tulekahju või elektrilöögi. Kui seadmesse satub vesi või võõrkeha, peatage kohe seadme kasutamine ja pöörduge lähima Sony edasimüüja poole. Olge eriti ettevaatlik järgmistes olukordades.
• Seadme kasutamisel kraanikausi või vedelikke sisaldavate anumate läheduses.
• Jälgiqe, et seade ei kukuks kraanikaussi ega veega täidetud anumasse.
• Kui seadet kasutatakse vihma- või lumesajus või niiskes keskkonnas.
• Seadme kasutamisel higisena
• Kui puudutate seadet märgade kätega, võib seade märjaks saada.

<b>Litsentsid</b> <ul style="list-style-type: none"><li>See toode sisaldab tarkvara, mida Sony kasutab selle autoriõiguse omanikuga sõlmitud litsentsilepingu alusel. Tarkvara autoriõiguse omaniku nõudmisel oleme kohustatud klientidele lepingu sisu avalikustama. Minge järgmisele aadressile ja lugege litsentsi sisu kirjeldust. https://rd1.sony.net/help/speaker/sl/24/</li> <li>See toode on kaitsitud ettevõtte Microsoft Corporation teatud intellektuaalse omandi õigustega. Sellise tehnoloogia kasutamine või levitamine väljaspool seda toodet on ilma Microsofti või volitatud Microsofti tütarettevõtte litsentsita keelatud.</li> <li>Kolmandate osapoolte pakutavaid teenuseid võidakse ette teatamata muuta, eemaldada või need lõpetada. Sony ei vastuta selliste olukordade eest.</li></ul>
---

## Ettevaatusabinõud

**Teave toitejuhtme kohta**
• Kaasasolev vahelduvvoolu toitejuhe on loodud ainult selle seadme jaoks. Seda ei tohi kasutada koos teiste seadmetega.
• Kui te ei plaani seadet pikalt kasutada, eemaldage vahelduvvoolu toitejuhe vahelduvvooluvõrgu pistikupesast. Vahelduvvoolu toitejuhet eemaldades hoidke alati pistikust. Ärge tõmmake kunagi juhtmest.

**Paigutus**
• Talitushäirete vältimiseks ärge hoidke seadet järgmistes kohtades.
– Kõrge temperatuuriga kohad, näiteks otsese päikesevalguse käes, valgustusseadme all, küttekeha läheduses või saunas
– Suletud akendega sõiduk (eriti suvel)
– Kuuma õhu käes olev koht, nt fööni ees
• Asetage seade tasasele loodis pinnale. Kui asetada seade kaldus pinnale, võib see enda tekitatud vibratsioonide tõttu ümber minna või maha kukkuda ning see võib põhjustada vigastusi, talitlushäireid või jõudluse vähenemist.
• Seade ei ole mittemagnetiline. Hoidke magnetiliste omadustega esemeid (kassetid, kellad, magnetribaga pangakaardid jne) seadmest eemal. Pidage seda meeles ka seadet kaasas kandes.

**Seadme hooldamine**
Kui järgite alltoodud hooldustoimingut, saate kasutada seadet mugavamalt ja kauem.
• Kui seadme pind on määrdunud, puhastage seda pehme kuiva lapiga või külmas või leiges vees leotatud ja korralikult kuivaks väanatud lapiga. Olenevalt mustusest ei pruugi olla võimalik seda eemaldada.

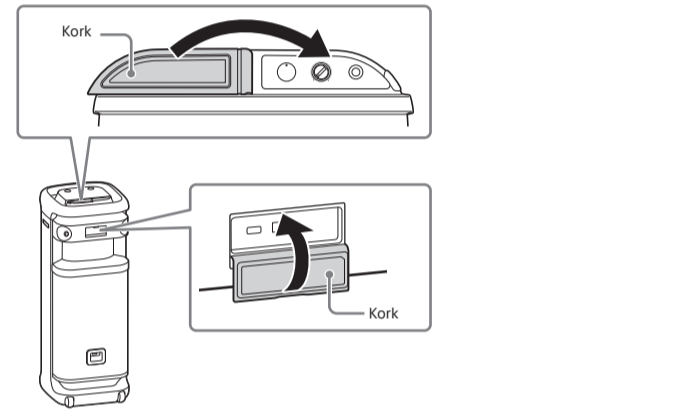
**Märkus**
• Kui mooduli pind määrdub, ärge kasutage mooduli puhastamiseks puhastusvahendeid, lahusteid, bensiooni, alkoholi ega muud sarnast.

### Märkused patareide kohta

• Ärge kasutage koos vana ja uut patareid ega erinevat tüüpi patareisid.
• Kui te ei plaani kasutada seadet pikema aja jooksul, eemaldage patareid, et vältida nende lekkimisest ja korrosioonist tekkivaid kahjustusi.
• Kui juhtmeta mikrofon ei lülitu pärast patareide vahetamist sisse, siis kontrollige, kas patareid on õigesti sisetatud (+ ja –).
• Patareidel on korralikuks toimimiseks soovituslik kasutusähtaeg. Aegunud patareide kasutamisel võib patarei eluiga olla äärmiselt lühike. Kontrollige patareide kasutusähtaega ja kui patareid on aegunud, asendage need uutega.

### Muu teave

• Kui teie nahk on pikka aega käepideme vastas, kui tuli on sisse lülitatud, võite saada madala temperatuuri põletusi. Sisselülitatud kõlari kandmiseks lülitage tuli (valgustusfunktsioon) välja.
• Paigutage seade kohta, kus on piisav ventilatsioon ülekuumenemise takistamiseks ja seadme tööea pikendamiseks.
• Ärge pritsige sellele tootele ega kaasasolevatele tarvikutele vett. Need ei ole veekindlad.
• Kui seadmesse peaks sattuma mingeid esemeid või vedelikku, tõmmake seade seinakontaktist välja ja laske seade enne kasutamist kvalifitseeritud tehnikul üle kontrollida.
• Osalist veekindlust soodustab lame pealispind, aga see ei ole tagatud kõikiides olukordades.
• Kui pritsite seadmele kogemata vedelikku, pühkige see kohe kuiva lapiga ära.
• Korgil on väga oluline osa veekindluse säilitamisel. Seadme kasutamisel veenduge, et kork oleks korralikult suletud.



• Pange oma sõrmeots kasutamiseks otse puuteandurile.
• Tõrgete vältimiseks ärge kasutage puuteandurit märja käega.
• Kui seadme tuli tundub liiga ere, suurendage toas valgust või lülitage valgustuse funktsioon välja.
• Kui liiv või tolm kleebub rataste telgedele külge või kui rohi või ebemed mähkuvad nende ümber, ei pruugi rattad korralikult toimida.
• Kui teil on seadme kohta küsimusi või probleeme, mida selles juhendis ei käsitleta, võtke ühendust Sony lähima edasimüüjaga.

## Kaubamärgid

• Microsoft ja Windows on ettevõtte Microsoft Corporation registreeritud kaubamärgid või kaubamärgid Ameerika Ühendriikides ja/või teistes riikides.
• BLUETOOTH®-i sõnamärk ja logod on ettevõttele Bluetooth SIG, Inc. kuuluvad registreeritud kaubamärgid ning ettevõtte Sony Group Corporation ja selle tütarettevõtted kasutavad neid litsentsi alusel.
• LDAC-i ja LDAC-i logod on ettevõtte Sony Group Corporation või selle sisetusevõtete kaubamärgid.

Kõik teised kaubamärgid on nende vastavate omanike kaubamärgid või registreeritud kaubamärgid. Selles juhendis ei ole kasutatud märke ™ ja ®.

## Tehnilised andmed

►**Juhtmevaba kõlar (YY7857E)**

**Sideandmed**
Sagedusriba
BLUETOOTH®: 2,4 GHz riba (2,4000 GHz – 2,4835 GHz)
Juhtmeta mikrofoni osa: 2,4 GHz riba (2,4000–2,4835 GHz)
Töösagedus / maksimaalne väljundvõimsus
BLUETOOTH: 2400 MHz – 2483,5 MHz / < 14,0 dBm
Juhtmeta mikrofoni osa: 2400 MHz – 2483,5 MHz / < 10,0 dBm

**Üldine teave**
Sisendid
• A-tüüpi USB-port: Toetatud USB-seade (massmäluklass)
• AUDIO IN pistik (∅ 3,5 mm)
• OPTICAL IN pistik (PCM)
• MIC/GUITAR pistik (∅ 6,3 mm)

DC OUT
• A-tüüpi USB-port (ühendatud seadme aku laadimiseks) (DC 5 V / MAX 1,5 A)
Toide
120–240 V vahelduvvool, 50/60 Hz
Elektritarbimine
Ligikaudu 139 W
Elektritarbimine ooterežiimi ajal
Kui BLUETOOTH-i ooterežiim sisse lülitatud: 2,0 W või vähem
Kui BLUETOOTH-i ooterežiim on välja lülitatud: 0,3 W või vähem
Tootetemperatuur
–5 °C kuni 40 °C
Mõõtmed (sh eenduavad osad ja juhtelemendid)
Ligikaudu 418 mm x 1106 mm x 428 mm (l/k/s)
Mass
Ligikaudu 29 kg

►**Juhtmeta mikrofon (YY7860E)**

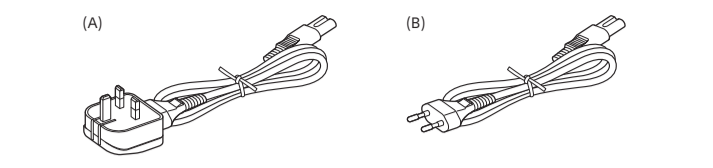
**Sideandmed**
Sagedusriba
2,4 GHz riba (2,4000 GHz – 2,4835 GHz)
Töösagedus / maksimaalne väljundvõimsus
2400–2483,5 MHz / < 10,0 dBm

**Mikrofon**
Tüüp
Dünaamiline
Suund
Ühesuunaline
Tõhus sageduspiirkond
50 Hz – 15 000 Hz

**Üldine teave**
Toide
3 V alalisvool, kaks LR6-leelispatareid (AA-suuruses)
Elektritarbimine
Ligikaudu 0,2 W
Patarei eluiga
Ligikaudu 25 tundi\*1
Tootetemperatuur
–5 °C kuni 40 °C
Mõõtmed (sh eenduavad osad ja juhtelemendid)
Ligikaudu 50 mm x 233 mm x 50 mm (l/k/s)
Mass (koos patareiga)
Ligikaudu 280 g

**Komplekti kuuluvad**
Juhtmevaba kõlar (1)
Vahelduvvoolu toitejuhe (2)
Optiline digitaalne kaabel (optiline nelinurkne pistik ↔ optiline nelinurkne pistik) (1)
Juhtmevaba mikrofon (1)
LR6-leelispatareid (AA-suuruses) (2)
Dokumendid (1 komplekt)

**Ühendkuningriigi, Iirimaa, Malta ja Küprose klientidele:**
kasutage vahelduvvoolu toitejuhet (A).
Ohutusnõuetest tulenevalt pole vahelduvvoolu toitejuhe (B) mõeldud ülaltoodud riikidele/piirkondadele ja seetõttu ei tohi seda seal kasutada.
Klientidele teistes riikides/piirkondades:
kasutage vahelduvvoolu toitejuhet (B).



\*1 Tegelik patarei kasutusiga võib erineda näidatust ümbritseva temperatuuri ja kasutamisolude, samuti patareide tüübi ja tootja tõttu.

Disain ja tehnilised andmed võivad ette teatamata muutuda.

Lietuviškai	Belaidis garsiakalbis
-------------	-----------------------

Model: YY7857E
Terminas „gaminyš“ šiamė dokumente apibūdina įrenginį arba jo priedus.
DĖMESIO
Jdėjus netinkamą maitinimo elementą gali įvykti sproginas. Panaudotus maitinimo elementus išmeskite vadovaudamiesi vietinėmis taisyklėmis ir teisės aktais.

⚠

DĖMESIO

Neuždenkite ventiliacinių angų.

Šis įrenginys nėra pritakytas naudoti ant minkšto paviršiaus (pvz., patalynės, antklodės ir pan.).

Duomenų lentelė ir svarbi saugos informacija dėl saugumo yra toliau nurodytose vietose:

- vidinėje dangtelio pusėje įrenginio gale;
- mikrofono viduje esančio maitinimo elemento dėklo gale.

Neįrenkite gaminio anksčiau erdvėje, pvz., knygu lentynoje arba uždaroje spintelėje.
Šį įrenginį įrenkite taip, kad kilus bėdai maitinimo laidą būtų galima nedelsiant atjungti nuo sieninio maitinimo lizdo.
Saugokite maitinimo elementus (maitinimo elementų pakuotę arba įdėtus maitinimo elementus) nuo ilgalaikės labai aukštos temperatūros, pvz., tiesioginių saulės spindulių, ugnies ir pan.

Šis įrenginys turi būti montuojamas ir naudojamas taip, kad spinduliūs būtų bent 20 cm atstumu nuo žmogaus kūno.
Šis įrenginys yra patikrintas ir atitinka Elektromagnetinio suderinamumo (EMS) teisės aktuose apibrėžtas normas, kai naudojamas trumpesnis nei 3 m jungiamasis kabelis.

Pirkęję dėmesiu: toliau pateikta informacija aktuali tik gaminiui, parduodamų šalyse / regionuose, kuriuose taikomos ES direktyvos ir (arba) JK įstatymų numatyti reikalavimai, naudojamiems.
Šis gaminyš buvo pagamintas bendrovėje „Sony Corporation“ arba jos užsakyamu.

ES ir JK importuotojas: „Sony Europe B.V.“
Užklausa ES importuotojui arba dėl gaminio tinkamumo Europoje reikia siųsti gamintojo įgaliotajam atstovui „Sony Belgium“, bijkantoor van Sony Europe B.V., Da Vincilaan 7-D1, 1930 Zaventem, Belgija.

Užklausa JK importuotojui arba dėl gaminio atitikties JK reikalavimams siųskite gamintojo įgaliotam atstovui, Sony Europe B.V., The Heights, Brooklands, Weybridge, Surrey KT13 0XW, Jungtinė Karalystė.

Šiuo dokumentu „Sony Corporation“ patvirtina, kad ši įranga atitinka 2014/53/ES direktyvos reikalavimus.
Visas ES atitikties deklaracijos tekstas yra saugomas šiuo adresu: https://compliance.sony.eu

Šiuo dokumentu „Sony Corporation“ patvirtina, kad ši įranga atitinka JK įstatymų numatytus reikalavimus.
Visas atitikties deklaracijos tekstas yra saugomas šiuo adresu: https://compliance.sony.co.uk

⚠

**Panaudotų maitinimo elementų ir neberekalingos elektros bei elektroninės įrangos išmetimas (taikoma Europos Sąjungoje ir kitose šalyse, kuriose yra atskiros surinkimo sistemos)**

Šis ant gaminio, maitinimo elemento arba jo pakuotės esantis simbolis reiškia, kad gaminio ir maitinimo elemento negalima išmesti kaip buitinių atliekų. Ant kai kurių maitinimo elementu kartu su šiuo simboliu gali būti nurodytas ir cheminio elemento simbolis. Švino (Pb) cheminio elemento simbolis yra nurodomas, jeigu maitinimo

elemente yra daugiau negu 0,004 % švino. Tinkamai utilizuodami šiuos gaminius ir maitinimo elementus padėsite išvengti neigiamo poveikio aplinkai ir žmogaus sveikatai, kurį gali sukelti netinkamas atliekų tvarkymas. Perdurbant medžiagas tausojami gamtos ištekliai. Jei dėl saugumo, veikimo ar duomenų vientisumo priežasčių gaminiams reikalingas nuolatinis ryšys su integruotu maitinimo elementu, maitinimo elementą gali pakeisti tik kvalifikuotas techninio aptarnavimo specialistas. Siekiant užtikrinti, kad maitinimo elementai bei elektros ir elektroninė įranga būtų tvarkomi tinkamai, pasibaigus šių gaminių eksploatavimo laikui atiduokite juos į elektros ir elektroninės įrangos perdirbimo surinkimo skyrių. Informacijos apie kitus maitinimo elementus rasite skyriuje, kuriame rašoma, kaip saugiai iš gaminio išimti maitinimo elementą. Maitinimo elementus atiduokite į panaudotų maitinimo elementų surinkimo skyrių, kad vėliau jie būtų perdirbti. Jei reikia išsamesnės informacijos apie šio gaminio arba maitinimo elemento perdirbimą, kreipkitės į vietos valdžios instituciją, buitinių atliekų šalinimo tarnybą arba į parduotuvės, kurioje įsigijote šį gaminį arba maitinimo elementą, darbuotoją.

### BLUETOOTH® ir belaidžio mikrofono funkcijų įjungimas / išjungimas

Kai įrenginio BLUETOOTH funkcija yra įjungta, prie įrenginio galite prisijungti iš susieto BLUETOOTH įrenginio.
Kai įrenginio belaidžio mikrofono funkcija yra įjungta, prie įrenginio galite prisijungti iš pridedamo belaidžio mikrofono. Įsigijus šie nustatymai yra įjungti.
• Palieskite ir 5 sek. palaikykite – (garsumo) ir ⌘ (BLUETOOTH) mygtukus. ⌘ (BLUETOOTH) indikatorius užgesa, o BLUETOOTH ir belaidžio mikrofono funkcijos įjungiamos.
• Jei dar kartą paliesite ir 5 sek. palaikysite – (garsumo) ir ⌘ (BLUETOOTH) mygtukus, užsidegs ⌘ (BLUETOOTH) indikatoriai, o BLUETOOTH ir belaidžio mikrofono funkcijos bus įjungtos.

### Automatinio budėjimo režimo funkcija

Įrenginys automatiškai pereina į budėjimo režimą maždaug po 15 minučių, kai nenaudojate įrenginio arba nėra garso signalo išvesties.
Išjungus šią funkciją gali padidėti energijos sąnaudos, nes nenaudojamas įrenginys automatiškai neišijungs.

CE ženklai galioja tik tose šalyse / regionuose, kuriuose jie teisetai taikomi, daugiausia EEE (Europos ekonominės erdvės) šalyse / regionuose ir Šveicarijoje.
UKCA ženklai galioja tik tose šalyse / regionuose, kuriuose jie teisetai taikomi, daugiausia JK.

Šiame gaminyje yra magnetas (-ų), kuris (-ie) gali kelti trikdžius širdies stimuliatoriams, programuojamiems šuntavimo vožtuvams hidrocefalijai gydyti ar kitiems medicinos prietaisams. Nelaikykite šio gaminio prie asmenų, naudojančių tokius medicininius prietaisus. Jei turite kokį nors medicininį prietaisą, prieš naudodami šį gaminį pasitarkite su gydytoju.

Jei įstатыsite šlaپیą USB arba kintamosios srovės kištuką, dėl pašalinių medžiagų ar skysčių (geriamojo vandens, sūraus vandens, gaiviųjų gėrimų ir pan.) ant pagrindinio įrenginio ar įkrovimo laido gali įvykti trumpasis jungimas.

Dėl to įrenginys gali veikti netinkamai arba neįprastai kaisti.

Niekada neįjunkite USB arba kintamosios srovės kištuko, jei pagrindinis įrenginys arba įkrovimo laidas yra drėgnas.

Įrenginys nėra atsparus vandeniui. Jei į įrenginį pateks vanduo arba pašaliniai objektai, gali kilti gaisras arba galite patirti elektros šoką. Jei į įrenginį pateko vanduo arba pašaliniai objektai, nedelsdami jį išjunkite ir kreipkitės į atitinkamą „Sony“ pardavėją. Ypač būkite atsargūs esant toliau nurodytoms situacijoms.

• Įrenginio naudojimas arti kriauklės arba indų su skysčiais
• Būkite atsargūs, kad įrenginys neiškristų į kriauklę ar indą su vandeniu.
• Naudojimas lyjant, smingant arba drėgnose vietose
• Įrenginio naudojimas, kai esate suprakaitavę
• Jei paliesite įrenginį šlapiomis rankomis, įrenginys gali sušlapti.

<b>Licencijos</b> <ul style="list-style-type: none"><li>Šiame gaminyje yra programinė įranga, kurią „Sony“ naudoja pagal licencijavimo sutartį su tos programinės įrangos autoriaus teisių savininku. Mes esame įpareigoti sutarties turinį paskelbti klientams, jei to reikalauja programinės įrangos autoriaus teisių savininkas. Apsilankykite toliau pateiktu URL adresu ir perskaitykite licencijos turinį. https://rd1.sony.net/help/speaker/sl/24/</li> <li>Šį gaminį saugo tam tikros „Microsoft Corporation“ intelektinės nuosavybės teisės. Be „Microsoft“ arba įgaliotosios „Microsoft“ dukterinės bendrovės licencijos draudžiama naudoti tokią technologiją ne šiame gaminyje arba ja platinti.</li> <li>Trečiųjų šalių siūlomos paslaugos gali būti keičiamos, sustabdytos ar nutrauktos iš anksčiau neišpėjus. Tokiais atvejais „Sony“ neprisiima jokios atsakomybės.</li></ul>
--

## Atsargumo priemonės

### Dėl maitinimo laido

• Pridedamas kintamosios srovės maitinimo laidas (maitinimo laidas) skirtas tik šiam įrenginiui. Jo negalima naudoti su jokiais kitais įrenginiais.
• Atjunkite kintamosios srovės (maitinimo) laidą nuo sieninio kintamosios srovės lizdo, jei neketinate įrenginio naudoti ilgą laiką. Atjungdami kintamosios srovės maitinimo laidą (maitinimo laidą) visada imkitė už kištuko. Niekada netraukite už laido.

### Vietė

• Kad išvengtumėte netinkamo veikimo pavojaus, nedėkite arba nepalikite šio įrenginio toliau nurodytose vietose.
– Vietoje, kuri yra veikliama aukštos temperatūros, pvz., tiesioginiuose saulės spinduliuose ar po apšvietimo įranga, prie šilumos šaltinių arba saunoje
– Automobiliųje uždarytais langais (ypač vasara)
– Vietoje, kurioje oras gali įkaisti, pvz., nuo plaukų džiovintuvo
• Šį įrenginį padėkite ant ploksčių, lygaus pagrindo. Jei pagrindas bus paviršes, įrenginys gali apvirsti arba nukristi dėl jo paties sukeliamos vibracijos ir sužeisti, jis gali pradėti veikti netinkamai ar gali suprastėti jo veikimo kokybė.
• Šis įrenginys nėra apsaugotas nuo skleidžiamo magnetinio lauko. Magnetizmui jautrius daiktus (kasetas su įrašais, laikrodžius, mokėjimo ir kredito korteles su magnetiniu kodavimu ar pan.) laikykite toliau nuo įrenginio. Tai taip pat atminkite, kai įrenginį neįjojatės.

### Įrenginio priežiūra

Laikydamiisi toliau nurodytų techninės priežiūros reikalavimų, užtikrinsite patogesnį ir ilgesnį įrenginio naudojimą.
• Nešvarų paviršių nuvalykite minkšta, sausa šluoste arba vandenyje ar drungname vandenyje sudrėkinta ir gerai išgręžta šluoste. Atsižvelgiant į nešvarumų tipą, jų gali nepavykti nuvalyti.

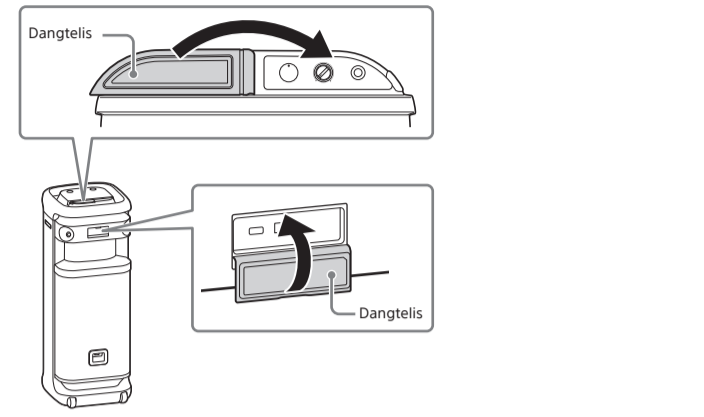
**Pastaba**
• Jei įrenginio paviršius susitępa, jam nuvalykite nenaudokite valiklio, skiediklio, benzino, alkoholio ir pan.

## Pastabos dēl maitinimo elementu

- Nenaudokite seno maitinimo elemento kartu su nauju ar skirtingų tipų maitinimo elementu.
- Jei ilgą laiką nenaudosite įrenginio, išimkite maitinimo elementus, kad nesugadintumėte įrenginio dėl maitinimo elementų nuotėkio ir korozijos.
- Jeį pakeitus maitinimo elementus belaidis mikrofonas neįsijungia, patikrinkite, ar maitinimo elementus įdėjote tinkama puse (+ ir -).
- Ant maitinimo elementų yra nurodyta data, iki kada juos rekomenduojama naudoti. Naudojant nebetinkamus naudoti maitinimo elementus, jų veikimo trukmė bus itin trumpa. Patikrinkite tinkamumo naudoti pabaigos datą ant maitinimo elementų ir pakeiskite juos naujais, jei galiojimas pasibaigęs.

## Kitos pastabos

- Jeį esant jungtam apšvietimui oda ilgai sąveikauja su rankena, kyla žemos temperatūros nudegimų pavojus. Jei norite nešti jungtą garsiakalbį, išjunkite apšvietimą (apšvietimo funkcija).
- Įrenginį laikykite tinkamai vėdinamoje vietoje, kad jis neperkaistų ir būtų ilgiau tinkamas naudoti.
- Netąškykite vandens ant šio gaminio ir pridėdamų priedų, jie nėra atsparūs vandeniui.
- Jeį į korpusą pateko koks nors daiktas arba skystis, atjunkite įrenginį ir prieš toliau naudodami duokite jį patikrinti kvalifikuotiems specialistams.
- Dėl įrenginio plokščio viršaus padidėja jo atsparumas vandeniui, tačiau to negalima užtikrinti visais atvejais.
- Jeį ant įrenginio netyčia užtikšta skystis, nedelsdami nuvalykite jį sausa šluoste.
- Dangtelis labai svarbus siekiant išlaikyti atsparumo vandeniui savybes. Naudodami įrenginį įsitikinkite, kad dangtelis visiškai uždarytas.



- Jeį norite atlikti veiksmus, uždėkite pirštą tiesiogiai ant lietimo jutiklio.
- Kad lietimo jutiklis veiktų tinkamai, nesinaudokite juo šlapiomis rankomis.
- Jeį įrenginio šviesa atrodo ryški arba akinanti, įjunkite patalpos apšvietimą arba išjunkite apšvietimo funkciją.
- Jeį prie įrenginio ratukų ašių priilimpa smėlio ar dulkių arba ašys apsvynioja žole ar pūkas, ratukai gali tinkamai neveikti.
- Jeį kilo su šiuo įrenginiu susijusių klausimų ar problemų, neaptartų šiame vadove, pasitarkite su artimiausiu „Sony“ pardavėju.

## Prekių ženklai

- „Microsoft“ ir „Windows“ yra „Microsoft Corporation“ registruotieji prekių ženklai arba prekių ženklai JAV ir (arba) kitose šalyse.
- BLUETOOTH® žodinis ženklas ir logotipai yra registruotieji prekių ženklai, priklausantys „Bluetooth SIG, Inc.“, kuriuos „Sony Group Corporation“ ir jos valdomos įmonės naudoja pagal licenciją.
- LDAC ir LDAC logotipas yra „Sony Group Corporation“ arba jos filialų prekių ženklai.

Visi kiti prekių ženklai ir registruotieji prekių ženklai yra jų savininkų prekių ženklai arba registruotieji prekių ženklai. Šiame vadove ženklai™ ir ® nėra apibrėžti.

## Specifikacijos

### ►Belaidis garsiakalbis (YY7857E)

### Ryšio specifikacijos

Dažnių diapazonas
BLUETOOTH®: 2,4 GHz diapazonas (2,4000–2,4835 GHz)
Belaidžio mikrofono skyrus: 2,4 GHz diapazonas (2,4000–2,4835 GHz)

Darbinis dažnis / maks. išvesties galia
BLUETOOTH: 2400–2483,5 MHz / < 14,0 dBm
Belaidžio mikrofono skyrus: 2400–2483,5 MHz / < 10,0 dBm

### Bendroji informacija

- Įvestys
  - A tipo USB prievadas: palaikomas USB įrenginys (didelės talpos klase)
  - Lizdas AUDIO IN (Φ 3,5 mm)
  - Jungtis OPTICAL IN (PCM)
  - Lizdas MIC/GUITAR (Φ 6,3 mm)

DC OUT
A tipo USB prievadas (skirtas prijungto įrenginio akumulatoriui įkrauti) (5 V nuolatinė srovė / maks. 1,5 A)

Maitinimas
120–240 V, 50/60 Hz kintamoji srovė

Energijos sąnaudos

Apie 139 W
Energijos sąnaudos budėjimo režimu
Kai BLUETOOTH budėjimo režimas įjungtas: 2,0 W arba mažiiau
Kai BLUETOOTH budėjimo režimas išjungtas: 0,3 W arba mažiiau

Darbinė temperatūra
–5 °C–40 °C

Matmenys (įskaitant išsikišančias dalis ir valdiklius)
Apie 418 mm × 1106 mm × 428 mm (P/A/G)

Svoris
Apie 29 kg

### ►Belaidis mikrofonas (YY7860E)

### Ryšio specifikacijos

Dažnių diapazonas
2,4 GHz diapazonas (2,4000–2,4835 GHz)

Darbinis dažnis / maks. išvesties galia
2 400–2 483,5 MHz / < 10,0 dBm

### Mikrofonas

Tipas
Dinaminis
Kryptingumas
Vienkryptis
Efektyvusis dažnių diapazonas
50 Hz – 15 000 Hz

### Bendroji informacija

Maitinimas
3 V nuolatinė srovė, du LR6 (AA dydžio) šarminiai maitinimo elementai

Energijos sąnaudos

Apie 0,2 W
Maitinimo elementų naudojimo laikas

Apie 25 val.\*1
Darbinė temperatūra

–5 °C–40 °C
Matmenys (įskaitant išsikišančias dalis ir valdiklius)
Apie 50 mm × 233 mm × 50 mm (P/A/G)

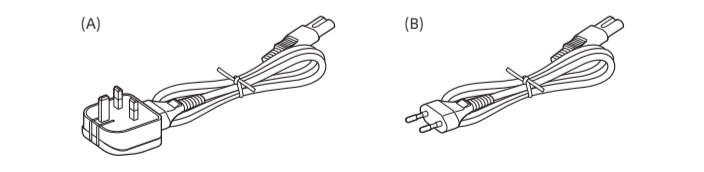
Svoris (su maitinimo elementu)
Apie 280 g

### Pridedami elementai

Belaidis garsiakalbis (1)
Kintamosios srovės maitinimo laidas (maitinimo laidas) (2)
Optinis skaitmeninis kabelis (optinis stačiakampis kištukas ↔ optinis stačiakampis kištukas) (1)
Belaidis mikrofonas (1)
LR6 (AA dydžio) šarminiai maitinimo elementai (2)
Dokumentai (1 rinkinys)

### JK, Airijos, Maltos ir Kipro klientams:

naudokite kintamosios srovės maitinimo laidą (A).
Dėl saugumo kintamosios srovės maitinimo laidu (B) naudojimas nenumatytas toliau nurodytose šalyse / regionuose, todėl ten jo naudoti negalima.
Kitų šalių / regionų klientams:
naudokite kintamosios srovės maitinimo laidą (B).


<sup>[1]</sup> Tikrasis maitinimo elemento naudojimo laikas gali skirtis nuo nurodyto laiko dėl aplinkos temperatūros ir naudojimo sąlygų, taip pat dėl maitinimo elemento tipo ir gamintojo.

Dizainas ir specifikacijos gali būti keičiami be išankstinio įspėjimo.

Latviešu	Bezvadu skajrunis
Model: YY7857E	
Termins "produkts" šajā dokumentā attiecas uz ierīci vai tās piederumiem.	
PIESARDZĪBAS PASĀKUMI <p>Ievietojot nepareiza tipa bateriju, iespējama sprādzienbistamība. Atbrīvojoties no izlietotajām baterijām saskaņā ar vietējiem noteikumiem.</p>	
<span><span><span></span></span></span> <p>PIESARDZĪBAS PASĀKUMI Nenosedziet ventilācijas atveres. Šo ierīci nav paredzēts lietot uz mikstām virsmām (piemēram, uz gultas, segām utt.).</p>	
Nosaukuma plāksnīte un svarīgā informācija par drošību ir pievienota šādās vietās: <ul style="list-style-type: none"><li>uz vāciņa iekšējās virsmas ierīces aizmugurē;</li> <li>baterijas vāciņa aizmugurē mikrofona iekšpusē.</li></ul>	
Neuzstādiel produktu norobežotā vietā, piemēram, grāmatplauktā vai iebūvētā skapītī.	
Uzstādiel šo ierīci tā, lai barošanas vadu varētu uzreiz atvienot no sienas kontaktligzdas problēmu gadījumā.	

Nepakļaujiet baterijas (bateriju komplektu vai ierīci ar ievietotām baterijām) ilglaicīgam pārmērīgam karstumam, piemēram, saules stariem, ugunij vai tamlīdzīgi.

Šī ierīce ir jāuzstāda un jāizmanto, turot raidītāju vismaz 20 cm no personas ķermeņa.

Šī ierīce ir pārbaudīta un atbilst EMS noteikumu ierobežojumiem, izmantojot savienojuma kabeli, kas ir īsāks par 3 m.

Paziņojums klientiem: Šī informācija attiecas tikai uz produktiem, kas pārdoti valstīs/reģionos, kuri piemēro ES direktīvas, un/vai Apvienotajā Karalistē atbilstoši saistošo noteikumu prasībām.

Šī produkta ražotājs ir Sony Corporation (vai arī tas ražots šī uzņēmuma vārdā).
Importētājs ES un AK: Sony Europe B.V.
Jautājumi saistībā ar importētāju ES vai produkta atbilstību Eiropas noteikumiem ir jāuzdod ražotāja pilnvarotajam pārstāvim Sony Belgium, bijkantor van Sony Europe B.V., Da Vincilaan 7-D1, 1930 Zaventem, Beļģija.

Jautājumi importētājam Apvienotajā Karalistē vai saistībā ar produktu atbilstību Apvienotajā Karalistē jānosūta ražotāja pilnvarotajam pārstāvim Sony Europe B.V., The Heights, Brooklands, Weybridge, Surrey KT13 0XW, Apvienotā Karaliste.

Ar šo Sony Corporation paziņo, ka šīs aprikojums atbilst Direktīvai 2014/53/ES.

Pilns ES atbilstības deklarācijas teksts pieejams šeit:

https://compliance.sony.eu

Ar šo Sony Corporation paziņo, ka šīs aprikojums atbilst AK saistošajām noteikumu prasībām.

Pilns atbilstības deklarācijas teksts pieejams šādā tīmekļa vietnē:

https://compliance.sony.co.uk

**Atbrīvošanās no nolietotām baterijām, kā arī elektriskām un elektroniskām iekārtām (attiecas uz Eiropas Savienību un citām valstīm ar atsevišķu savākšanas sistēmu)**

Šis apzīmējums uz produkta, baterijas vai iepakojuma norāda, ka ar šo produktu un baterijām nedrīkst rīkoties kā ar mājāsaimniecības atkritumiem. Noteiktām baterijām šis apzīmējums, iespējams, tiek izmantots kopā ar kādu ķīmisko simbolu. Ja svina saturs baterijās pārsniedz 0,004%, pievienots svina ķīmiskā elementa simbols (Pb).
Nodrošinot pareizu atbrīvošanos no šiem produktiem un baterijām, palīdzēsīt nepieļaut iespējamo negatīvo ietekmi uz vidi un cilvēku veselību, ko varētu izraisīt neatbilstoša šādu atkritumu apstrāde. Materiālu pārstrāde palīdzēs taupīt dabas resursus. Ja drošības, veikspējas vai datu integritātes iemeslu dēļ austiņām nepieciešams pastāvīgs savienojums ar iebūvētu bateriju, šādu bateriju drīkst nomainīt tikai kvalificēts servisa speciālists. Lai nodrošinātu pareizu šādas baterijas, kā arī elektriskās vai elektroniskās iekārtas apstrādi, beidzoties produkta kalpošanas laikam, nododiet šos produktus atbilstošā savākšanas vietā elektrisko un elektronisko iekārtu pārstrādē. Visu pārējo bateriju gadījumā skatiet sadaļu par to, kā no produkta droši izņemt bateriju.
Bateriju nododiet atbilstošā savākšanas vietā izlietoto bateriju pārstrādē. Lai iegūtu papildinformāciju par šī produkta vai baterijas pārstrādi, sazinieties ar vietējo pašvaldību, mājāsaimniecības atkritumu apsaimniekotāju vai veikalu, kurā iegādājāties šo produktu vai bateriju.

### BLUETOOTH® un bezvadu mikrofona funkcijas ieslēgšana/izslēgšana

No pāri savienotas BLUETOOTH ierīces var veidot savienojumu ar šo ierīci, kad BLUETOOTH funkcija ir iestatīta kā ieslēgta.

Varat arī izveidot savienojumu ar ierīci, izmantojot komplektācijā iekļauto bezvadu mikrofonu, ja ierīces bezvadu mikrofona funkcija ir ieslēgta. Ieļgādes brīdī šīs iestatījumi ir iestatīti uz ieslēgtiem.

- Pieskarieties un 5 sekundes turiet  (-skajums) un  ✕(BLUETOOTH).  ✕(BLUETOOTH) indikators izslēdzas, un BLUETOOTH un bezvadu mikrofona funkcija ir iestatīta uz izslēgtu.
- Vēlreiz pieskaroties un 5 sekundes turot (skajums) un  ✕(BLUETOOTH),  ✕(BLUETOOTH) indikators ieslēdzas, un BLUETOOTH un bezvadu mikrofona funkcija ir iestatīta uz ieslēgtu.

### Automātiskās gaidstāves funkcija

Ierīce automātiski pāriet gaidstāves režīmā, ja tā aptuveni 15 minūtes netiek darbināta vai nav audio signāla izvades.
Atspējojot šo funkciju, var palielināties enerģijas patēriņš, jo ierīce tās neizmantošanas laikā neizslēgsies automātiski.

CE marķējums ir derīgs tikai valstīs/reģionos, kur tā lietošana ir noteikta ar likumu. Galvenokārt tās ir EEZ (Eiropas Ekonomikas zonas) valstis/reģioni un Šveice.
UKCA marķējums ir derīgs tikai valstīs/reģionos, kur tā lietošana ir noteikta ar likumu. Galvenokārt tā ir Apvienotā Karaliste.

Šajā produktā ir magnēts(-ī), kas var ietekmēt kardiostimulatoru, programmējamu vārstulu hidrocefālījas ārstēšanai vai citu medicīnas ierīču darbību. Nenovietojiet šo produktu tādu personu tuvumā, kuras izmanto šāda veida medicīnas ierīces. Konsultējieties ar ārstu pirms šāda produkta izmantošanas, ja jūs lietojat kādu no minētajām medicīnas ierīcēm.

USB spraudņa vai maiņstrāvas kontaktdakšas ievietošana, kad tie ir slapji, var izraisīt īsslēgumu, jo galvenajā ierīcē vai uzlādes kabelī iekļūst svešķermeņi vai šķidrums (ūdensvada ūdens, jūras ūdens, bezalkoholiskie dzērieni u. tml.).

Tas var radīt darbības kļūmi vai anormālu pārkaršanu.

Nekādā gadījumā neievietojiet USB spraudni vai maiņstrāvas kontaktdakšu, kad galvenā ierīce vai uzlādes kabelis ir slapji.

- Šī ierīce nav ūdensdroša. Ja ūdens vai svešķermeņi iekļūst ierīcē, tas var izraisīt ugunsgrēku vai elektriskās strāvas triecienu. Ja ierīcē iekļūst ūdens vai svešķermeņi, nekavējoties pārtrauciet to lietot un sazinieties ar tuvāko Sony izplatītāju. Ipaši uzmanieties tālāk norādītajos gadījumos.
  - Izmantojot ierīci izlietnes vai šķidrumu saturoša trauka tuvumā
Uzmanieties, lai ierīce neiekriūt izlietnē vai traukā ar šķidrumu.
  - Izmantojot šo ierīci lietū vai sniegā, vai mitrās vietās
  - Ierīces lietošana svišanas apstākļos
  - Ja skaraties pie ierīces ar slapjām rokām, ierīce var kļūt mitra.

<b>Licences</b>
<ul style="list-style-type: none"><li>Šis produkts ietver programmatūru, kuru Sony izmanto, noslēdzot licencēšanas līgumu ar programmatūras autortiesību īpašnieku. Saskaņā ar programmatūras autortiesību īpašnieka prasībām mūsu pienākums ir paziņot šī līguma saturu klientiem. Pieklūstiet norādītajai saītei un iepazīstieties ar licences saturu. https://rd1.sony.net/help/speaker/sl/24/</li> <li>Šo produktu aizsargā noteiktas Microsoft Corporation intelektuālā īpašuma tiesības. Šādas tehnoloģijas lietošana vai izplatīšana ārpus šī produkta bez Microsoft vai pilnvarotas Microsoft filiāles licences ir aizliegta.</li> <li>Trešo pušu piedāvātie pakalpojumi var tikt mainīti, aizturēti vai pārtraukti bez iepriekšēja paziņojuma. Šādos gadījumos Sony neuzņemas nekādu atbildību.</li></ul>

## Piesardzības pasākumi

### Par barošanas vadu

- Komplektācijā iekļautais barošanas vads (strāvas vads) ir paredzēts tikai šai ierīcei. To nedrīkst lietot kombinācijā ar citām ierīcēm.
- Ja ierīci ilgāku laiku neizmantošiet, maiņstrāvas barošanas vadu (elektrības vadu) pilnībā atvienojiet no maiņstrāvas kontaktligzdas (elektroenerģijas tīkla). Atvienojiet maiņstrāvas vadu (elektrības vadu), vienmēr satveriet kontaktdakšu. Nekad nevelciet vadu, nesatverot to aiz kontaktdakšas.

### Par novietojumu

- Lai novērstu nepareizas darbības risku, novietojiet vai neatstājiet šo ierīci šādās vietās.
  - Vietā, kur tā pakļauta augstas temperatūras iedarbībai, piemēram, tiešos saules staros, zem apgaismojuma tehnikas, blakus karstuma avotiem vai saunā.
  - Transportlīdzekļi ar aizvērtiem logiem (īpaši vasarā).
  - Vietā, kas pakļauta karstam gaisam, piemēram, no matu žāvētāja
- Novietojiet šo ierīci uz gludas, līdzenas virsmas. Novietojot ierīci uz slīpas virsmas, tā var apgāzties vai nokrist no virsmas vibrācijas dēļ, radot ievainojumus, darbības traucējumus vai darbības pasliktināšanos.
- Šī ierīce nav pretmagnētiska. Glabājiet magnētisma jutīgos priekšmetus (ierakstītas lentes, pulksteņus, naudas kartes un kredītkartes ar magnētisko kodējumu u. tml.) tālāk no šīs ierīces. To atcerieties, arī pārnēsājot ierīci.

### Kā rūpēties par ierīci

- Ierīci varat izmantot komfortablāk un ilgāk, veicot šādu apkopes procedūru.
- Ja virsma kļūst netīra, noslaukiet to ar mikstu, sausu drānu vai drānu, kas samērcēta ūdenī vai remdenā ūdenī un kārtīgi izgriezta. Atkarībā no netīrumu veida tos var nebūt iespējams noņemt.

### Piezīme

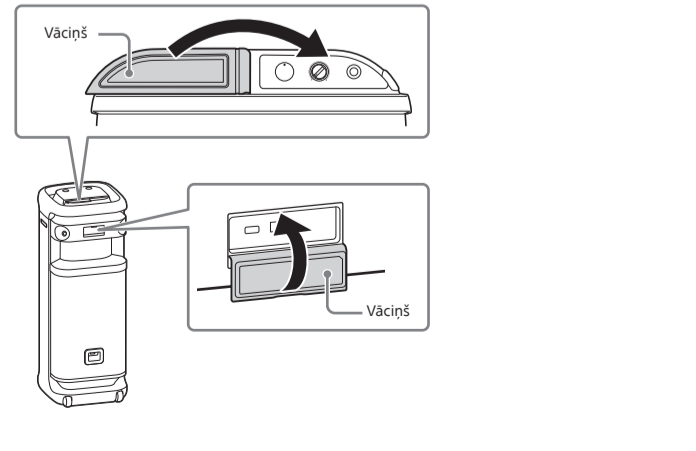
- Ja ierīces virsma kļūst netīra, ierīces tīrīšanai neizmantojiet mazgāšanas līdzekļus, atšķaidītājus, benzīnu, spirtu utt.

### Piezīmes par baterijām/akumulatoriem

- Nelietojiet vecu bateriju/akumulatoru kopā ar jaunu, kā arī atšķirīgu veidu baterijas/akumulatorus.
- Ja plānojat neizmantot ierīci ilgu laiku, izņemiet baterijas/akumulatorus, lai izvairītos no iespējamā bojājuma, ko var izraisīt bateriju/akumulatoru noplūde vai korozija.
- Pārbaudiet, vai baterijas ir ievietotas pareizajā orientācijā (+ un -), ja pēc bateriju nomainas bezvadu mikrofonu nevar ieslēgt.
- Pareizai lietošanai baterijām/akumulatoriem ir norādīts ieteicamais derīguma termiņš. Izmantojot baterijas/akumulatorus ar beigušos derīgumu, to darbības ilgums būs ļoti īss. Pārbaudiet bateriju/akumulatoru derīguma termiņu un, ja tas ir beidzies, nomainiet baterijas/akumulatoru ar jaunu.

### Citas piezīmes

- Ja jūsu āda ilgstoši saskaras ar rokturi, kamēr ir ieslēgts apgaismojums, pastāv zemas temperatūras apdegumu risks. Lai nēsātu skajruni, kad tas ir ieslēgts, izslēdziet apgaismojumu (apgaismojuma funkciju).
- Lai nepieļautu ierīces saskāšanu un paildzinātu tās kalpošanas laiku, novietojiet ierīci vietā ar piemērotu ventilāciju.
- Neizsmidziniet ūdeni uz šī produkta un komplektācijā iekļautajiem piederumiem. Tie nav aizsargāti pret mitrumu.
- Ja kāds ciets priekšmets vai šķidrums nokļūst ierīcē, atvienojiet ierīci no ligzdas un pirms turpmākas darbīnāšanas lūdziet to pārbaudīt kvalificētam servisa personālam.
- Aizsardzība pret ūdeni tiek uzlabota, ja ierīci novieto uz gludas, plakanas virsmas, taču netiek garantēta visās situācijās.
- Ja nejauši uzlīkstāt šķidrumu uz ierīces, nekavējoties noslaukiet to ar sausu drānu.
- Vāciņš ir ļoti nozīmīgs ūdensizturības veikspējas saglabāšanā. Izmantojot ierīci, pārlicinieties, vai vāciņš ir pilnībā aizvērts.



- Lai veiktu darbības, lieciet pirksta galu tieši uz skāriensensora.
- Nedarbiniet skāriensensoru ar slapju roku, lai nepieļautu kļūdainu darbību.
- Kad ierīces gaismā šķiet spilgta vai zilbinoša, ieslēdziet apgaismojumu telpā vai izslēdziet apgaismošanas funkciju.
- Ja smiltis vai putekļi pieļip pie ritenīšu asīm vai ap tām apvijas zāle vai pūkas, ritenīši var pietiekami negriezties.
- Ja rodas šajā rokasgrāmatā neapraktīsti jautājumi vai problēmas saistībā ar šo ierīci, sazinieties ar tuvāko Sony izplatītāju.

## Preču zīmes

- Microsoft un Windows ir Microsoft Corporation reģistrētas preču zīmes vai preču zīmes ASV un/vai citās valstīs.
- BLUETOOTH® vārda zīme un logotipi ir reģistrētas preču zīmes, kas pieder Bluetooth SIG, Inc., un Sony Group Corporation un tās meitasuzņēmumi šīs zīmes izmanto saskaņā ar licenci.
- DAC un LDAC logotips ir uzņēmuma Sony Group Corporation vai tā meitasuzņēmumu reģistrētas preču zīmes.

Visas pārējās preču zīmes un reģistrētās preču zīmes ir to atbilstošo īpašnieku preču zīmes un reģistrētās preču zīmes. Šajā rokasgrāmatā zīmes™ un ® nav norādītas.

## Specifikācijas

### ►Bezvadu skajrunis (YY7857E)

### Sakaru specifikācija

Frekvenču josla
BLUETOOTH®: 2,4 GHz josla (2,400 0 GHz - 2,483 5 GHz)
Bezvadu mikrofons: 2,4 GHz josla (2,400 0–2,483 5 GHz)

Darbības frekvence/maksimālā iezāes jauda
BLUETOOTH: 2400 MHz - 2483,5 MHz / < 14,0 dBm
Bezvadu mikrofons: 2400 MHz – 2483,5 MHz / < 10,0 dBm

### Vispārīgi

- Īevades
  - A tipa USB ports: atbalstītā USB ierīce (Ielapjoma krātuves klase)
  - AUDIO IN ligzda (Φ 3,5 mm)
  - OPTICAL IN savienotājs (PCM)
  - MIC/GUITAR ligzda (Φ 6,3 mm)

DC OUT

A tipa USB ports (pievienotās ierīces baterijas uzlādei) (DC 5 V/MAKS. 1,5 A)

Jauda
120 V–240 V maiņstrāva, 50/60 Hz

Enerģijas patēriņš

Apm. 139 W

Enerģijas patēriņš gaidstāves režīmā

Kad BLUETOOTH gaidstāves režīms iestatīts uz ieslēgtu: 2,0 W vai mazāk
Kad BLUETOOTH gaidstāves režīms iestatīts uz izslēgtu: 0,3 W vai mazāk

Darba temperatūra

–5 °C – 40 °C

Izmēri (ieskaitot izvirzītās daļas un vadības elementus)
Aptuveni 418 mm × 1106 mm × 428 mm (p/a/dz.)

Svars

Apm. 29 kg

### ►Bezvadu mikrofons (YY7860E)

### Sakaru specifikācija

Frekvenču josla
2,4 GHz josla (2,400 0 GHz–2,483 5 GHz)

Darbības frekvence/maksimālā iezāes jauda
2400 MHz – 2483,5 MHz/< 10,0 dBm

### Mikrofonas

Tipas
Dinamisks

Virziens

Viens virziens

Faktiskais frekvenču diapazons
50 Hz–15 000 Hz

### Vispārīgi

Jauda
3 V maiņstrāva, divas LR6 (AA izmērs) sārna baterijas

Enerģijas patēriņš

Apm. 0,2 W

Baterijas darbības laiks

Apm. 25 stundas\*1

Darba temperatūra

–5 °C – 40 °C

Izmēri (ieskaitot izvirzītās daļas un vadības elementus)
Aptuveni 50 mm × 233 mm × 50 mm (p/a/dz.)

Svars (ar bateriju)

Aptuveni 280 g