

PHILIPS

Austiņas

8000 sērija

TAH8506



Lietotāja rokasgrāmata

Reģistrējiet savu produktu un saņemiet atbalstu vietnē
www.philips.com/support

Saturs

1	Svarīgi drošības noteikumi	2
	Klausīšanas drošība	2
	Vispārīga informācija	2

2	Bluetooth virs ausīm uzliekamās austiņas	3
	Kārbas saturs	3
	Citas ierīces	3
	Bluetooth bezvadu austiņu pārskats	4

3	Lietošanas sākšana	5
	Baterijas uzlādēšana	5
	Austiņu savienošana pāri ar mobilo tālruni	5

4	Austiņu lietošana	6
	Austiņu pievienošana	6
	Bluetooth ierīcei	6
	Zvanu un mūzikas pārvaldīšana	7

5	Tehniskie dati	8
---	----------------	---

6	Paziņojums	9
	Atbilstības deklarācija	9
	Atbrīvošanās no vecā produkta un baterijas	9
	Integrētās baterijas izņemšana	9
	Atbilstība noteikumiem par elektromagnētisko lauku	9
	Vides informācija	10
	Paziņojums par atbilstību	10

7	Preču zīmes	11
---	-------------	----

8	Bieži uzdotie jautājumi	12
---	-------------------------	----

1 Svarīgi drošības norādījumi

Dzirdes drošība



Bīstamība

- Lai izvairītos no dzirdes bojājumiem, ierobežojiet laiku, kad lietojat austiņas ar lielu skaļumu, un iestatiet skaļumu drošā līmenī. Jo lielāks ir skaļums, jo īsāks ir drošas klausīšanās laiks.

Ievērojiet zemāk minētās vadlīnijas, izmantojot austiņas.

- Klausieties saprātīgā skaļumā saprātīgu laika periodu.
- Dzirdēi pielāgojoties, pastāvīgi nepalieliniet skaļumu.
- Neiestatiet tik lielu skaļumu, ka nedzirdat apkārt notiekošo.
- Potenciāli bīstamās situācijās esiet uzmanīgs vai uz laiku pārtrauciet lietošanu.
- Pārmērīgs skaņas spiediens no austiņām var radīt dzirdes zudumu.
- Braukšanas laikā nav ieteicams izmantot austiņas ar abām ausīm apsegtām, un dažos reģionos tas var būt nelikumīgi.
- Piedaloties satiksmē vai atrodoties citās potenciāli bīstamās vidēs, drošības nolūkos izvairieties no mūzikas klausīšanas un tālruna zvaniem.

Vispārīga informācija

Lai izvairītos no bojājumiem vai darbības traucējumiem:



Uzmanību

- Nepakļaujiet austiņas pārmērīgam karstumam.
- Nenometiet austiņas.
- Austiņas nedrīkst pakļaut šķidrumu pilieniem un šķakstiem. (Skatiet konkrētā produkta IP vērtējumu)
- Nepieļaujiet austiņu gremdēšanu ūdenī.
- Nelādējiet austiņas, kad savienotājs vai ligzda ir slapji.
- Nelietojiet nekādus tīrīšanas līdzekļus, kas satur spirtu, amonjaku, benzīnu vai abrazīvus.
- Ja nepieciešama produkta tīrīšana, izmantojiet mīkstu drānu, ko nepieciešamības gadījumā samitriniet ar minimālu daudzumu ūdens vai atšķaidītu maigu ziepju.
- Iebūvēto akumulatoru nedrīkst pakļaut pārmērīgam karstumam, piemēram, saules stariem, ugunij vai tml.
- Ja akumulators tiek nepareizi nomainīts, pastāv sprādziena bīstamība. Nomainiet tikai ar tādu pašu vai ekvivalenta tipa akumulatoru.
- Lai sasniegtu konkrēto IP vērtējumu, uzlādes ligzdas vāciņam jābūt aizvērtam.
- Akumulatora iznīcināšana ugunī vai karstā krāsnī, tā mehāniska saspiešana vai griešana var radīt sprādzienu.
- Atstājot akumulatoru vidē ar ārkārtīgi augstu temperatūru, iespējams sprādziens, uzliesmojoša šķidruma vai gāzes noplūde.
- Akumulatora pakļaušana ārkārtīgi zēmam gaisa spiedienam var radīt sprādzienu vai uzliesmojoša šķidruma vai gāzes noplūdi.
- Nomainot akumulatoru ar nepareiza tipa akumulatoru, tiek radīts austiņu un akumulatora nopietnu bojājumu risks (piemēram, dažu litija akumulatoru tipu gadījumā).

Darba un uzglabāšanas temperatūra un mitrums

- Glabājiet vietā, kur temperatūra ir no -20°C līdz $+50^{\circ}\text{C}$ ar relatīvo mitrumu līdz 90%.
- Lietojiet vietā, kur temperatūra ir no 0°C līdz $+45^{\circ}\text{C}$ ar relatīvo mitrumu līdz 90%.
- Akumulatora kalpošanas laiks var būt īsāks augstas vai zemas temperatūras apstākļos.

2 Bluetooth virs ausim uzliekamas austias

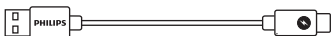
Apsveicam ar jūsu pirkumu un laipni lūdzam Philips pasaulē! Lai saņemtu pilnīgu Philips piedāvāto atbalstu, reģistrējiet savu produktu tīmekļa vietnē www.philips.com/support. Izmantojot šīs Philips virs ausim uzliekamas austias, jūs varat:

- Veikt ērtus bezvadu brīvroku zvanus
- Baudīt un vadīt mūziku bezvadu režīmā
- Veikt pārslēgšanu starp zvaniem un mūziku
- Izmantot trokšņu likvidešanas funkciju

Komplektā iekļauts



Philips Bluetooth ausias
Philips TAH8506



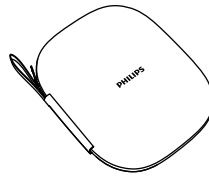
USB uzlades kabelis (tikai uzlādešanai)



Audio kabelis



Lidmašinas adaptors



Futrolis parnesašanai



Īsā lietošanas pamācība



Globālā garantija

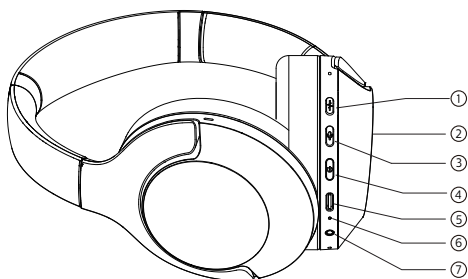


Drošības instrukcija

Citas ierīces

Mobilais tālrunis vai ierīce piem., piezīmjdators, planšetdators, Bluetooth adaptors, MP3 atskaņotājs utt.), kas atbalsta Bluetooth un ir saderīgs ar austiņām (skatīt "Tehniskie dati" 8. lpp.).

Bluetooth bezvadu austiņu pārskats



- ① ANC režīma poga
- ② Skārienpaliktnis
- ③ Balss palīga poga
- ④ Strāvas poga
- ⑤ USB-C
- ⑥ LED indikators
- ⑦ 2,5 mm audio ligzda

3 Lietošanas sākšana

Baterijas uzlādēšana

☰ Piezīme

- Pirms austiņu pirmās lietošanas reizes lādējiet bateriju 2 stundas, lai panāktu optimālo baterijas kapacitāti un darbību.
- Lai izvairītos no bojājuma, lietojiet tikai oriģinālo USB uzlādes kabeli.
- Pabeidziet zvanu pirms austiņu uzlādēšanas, jo austiņu pievienošana uzlādes veikšanai liks austiņām izslēgties.

Pievienojiet nodrošināto USB uzlādes kabeli:

- USB C tipa uzlādes ligzdai uz austiņām; un
- lādētājam / datora USB portam.

↳ LED indikators kļūst balts uzlādes laikā un nodziest, kad austiņas ir pilnīgi uzlādētas.

✱ Ieteikums

- Parasti pilnīgai uzlādei ir nepieciešamas 2 stundas.

Austiņu savienošana pārī ar mobilo tālruni

Pirms austiņu pirmās lietošanas reizes kopā ar mobilo tālruni savienojiet tās pārī ar mobilo tālruni. Veiksmīga savienošana pārī izveido unikālu un šifrētu austiņu un mobilā tālruņa savienojumu. Austiņu atmiņā saglabājas 4 pēdējās sapārotās ierīces. Mēģinot savienot pārī vairāk nekā 4 ierīces, notiek visvecākās pārī savienotās ierīces aizstāšana.

- 1 Pārlicinieties, ka austiņas ir pilnīgi uzlādētas un izslēgtas.
- 2 Piespiediet un turiet < ⏻ > 5 sekundes, līdz pārmaiņus mirgo zils un balts LED indikators.
↳ Austiņas paliek savienotā stāvoklī pārī režīmā 5 minūtes.
- 3 Pārlicinieties, ka mobilais tālrunis ir ieslēgts un Bluetooth funkcija ir aktivizēta.
- 4 Savienojiet austiņas pārī ar mobilo tālruni. Sīkāku informāciju skatiet mobilā tālruņa lietotāja rokasgrāmatā.

Šajā piemērā ir parādīts, kā savienot pārī austiņas un mobilo tālruni.

↳ Lai aktivizētu Bluetooth funkciju mobilajā tālrunī, atlasiet **Philips TAH8506**.



Philips TAH8506

4 Austiņu lietošana

Austiņu pievienošana Bluetooth ierīcei

- 1 Ieslēdziet mobilo tālruni / Bluetooth ierīci.
- 2 Piespiediet un turiet ieslēgšanas/izslēgšanas pogu, lai ieslēgtu austiņas.
 - ↳ Pēc 2 sekundēm iedegas balts LED indikators.
 - ↳ Tiek automātiski izveidots austiņu atkārtots savienojums ar pēdējo pievienoto mobilo tālruni / Bluetooth ierīci.



Ieteikums

- Ja ieslēdzat mobilo tālruni / Bluetooth ierīci vai aktivizējat Bluetooth funkciju pēc austiņu ieslēgšanas, atkārtoti manuāli jāizveido austiņu un mobilā tālrūna / Bluetooth ierīces savienojums.



Piezīme

- Ja 5 minūšu laikā netiek izveidots austiņu savienojums ar pēdējo pievienoto Bluetooth ierīci, austiņas pārslēdzas savienošanas pāri režīmā un pēc tam, ja 5 minūšu laikā netiek savienotas ar kādu Bluetooth ierīci, automātiski izslēdzas.

Vadu savienojums

Jūs varat izmantot austiņas arī kopā ar nodrošināto audio kabeli. Pievienojiet nodrošināto audio kabeli austiņām un ārējai audio ierīcei.

Vairākpunktu savienojums

Savienošana pāri

- Austiņu savienošana pāri ar divām ierīcēm, piem., mobilo tālruni un piezīmjdatoru.

Pārslēgšanās starp ierīcēm

- Mūziku nevar atskaņot vairākās ierīcēs vienlaikus. Otra ierīce tiks izmantota tālrūna zvaniem.
- Pauzējiet audio atskaņošanu pirmajā ierīcē, lai sāktu audio atskaņošanu otrā ierīcē.



Piezīme

- Zvana saņemšana otrajā ierīcē pauzē atskaņošanu pirmajā ierīcē. Zvans tiek automātiski novirzīts uz austiņām.
- Pēc zvana beigšanas automātiski atsākas atskaņošana no pirmās ierīces.

Zvanu un mūzikas pārvaldīšana

Ieslēgšana/izslēgšana

Uzdevums	Poga	Darbība
Austiņu ieslēgšana	Strāvas poga	Piespiešana un turēšana 2 sekundes
Austiņu izslēgšana	Strāvas poga	Piespiešana un turēšana 2 sekundes ↳ Deg un nodziest baltais LED indikators.

Mūzikas vadība

Uzdevums	Poga	Darbība
Mūzikas atskaņošana vai pauzēšana	Skārienpaliktnis	Pieskaršanās 2 reizes
Skaluma noregulēšana	Skārienpaliktnis	Pavilkšana uz augšu / pavilkšana uz leju
Nākamais ieraksts	Skārienpaliktnis	Pavilkšana uz priekšu
Iepriekšējais ieraksts	Skārienpaliktnis	Pavilkšana atpakaļ

Zvanu vadība

Uzdevums	Poga	Darbība
Atbildēšana uz zvanu	Skārienpaliktnis	Pieskaršanās 2 reizes
Atbildēšana uz zvanu / zvana beigšana	Skārienpaliktnis	Pieskaršanās uz 1 sek.
Atbildēšana uz jaunu zvanu cita zvana laikā	Skārienpaliktnis	Pieskaršanās 2 reizes
Jauna zvana noraidīšana cita zvana laikā	Skārienpaliktnis	Pieskaršanās uz 1 sek.
Zvana pārslēgšana, kad atbildēts uz diviem zvaniem	Skārienpaliktnis	Pieskaršanās 2 reizes

"ANC vadība"

Uzdevums	Poga	Darbība
ANC iekl. / Uzmanības režīms / ANC izsl.	ANC režīma poga	Piespiešana vienreiz

Uzmanības režīms

Uzdevums	Poga	Darbība
Uzmanības režīms	ANC režīma poga	Piespiešana līdz brīdim, kad atskan "Awareness"
Atra saruna	Skārienpaliktnis	Plaukstas uzlikšana virs labā ausa

Viedtālrunā balss palīga funkcija (piem., Google lietotne, Siri)

Uzdevums	Poga	Darbība
Viedtālrunā balss palīga funkcijas aktivizēšana	Balss palīga poga	Piespiešana vienreiz



Piezīme

- Lūdzu, skatiet viedtālrunā lietošanas instrukcijas.

Citu austiņu indikatoru statuss

Austiņu statuss	Indikators
Austiņas ir pievienotas Bluetooth ierīcei, kamēr austiņas atrodas gaidstāves režīmā vai notiek mūzikas klausīšanās.	Zilais LED indikators lēni mirgo.
Austiņas ir gatavas savienošanai pārī.	Pārmaiņus mirgo zilais un baltais LED indikators.
Austiņas ir ieslēgtas, bet nav pievienotas Bluetooth ierīcei.	Vienreiz 2 sekundēs nomirgo zils LED indikators. Ja nevar izveidot savienojumu, austiņas pēc 5 minūtēm izslēdzas.
Mazs baterijas lādina līmenis	Baltais LED indikators lēni mirgo, līdz notikusi izlādēšanās.
Baterija ir pilnīgi uzlādēta.	Baltais LED indikators nedeg.

Noskenējiet QR kodu / piespiediet pogu Download (Lejupielādēt) vai atrodiat 'Philips Headphones' Apple App Store vai Google Play, lai lejupielādētu lietotni.



5 Tehniskie dati

Austiņas

- Mūzikas atskaņošanas laiks (ANC izsl.): līdz 60 stundām
- Mūzikas atskaņošanas laiks (ANC iesl.): līdz 45 stundām
- Uzlādes laiks: 2 stundas
- Uzlādējama litija jonu baterija (800 mAh)
- Bluetooth versija: 5.0
- Saderīgie Bluetooth profili:
 - HFP (brīvroku profils)
 - A2DP (uzlabotas audio sadales profils)
 - AVRCP (audio un video tālvadības profils)
- Frekvenču diapazons: 2,402-2,480 GHz
- Radioraidītāja jauda: < 10 dBm
- Darbības diapazons: līdz 10 metriem (līdz 33 pēdām)
- Digitālās atbalss un trokšņu samazināšana
- Automātiska izslēgšanās
- C tipa USB ports uzlādēšanai
- Atbalsta AAC un SBC



Piezīme

- Specifikācijas var mainīt bez paziņojuma.
- Baterijas izmantošanas laiks atskaņošanas laikā ir aptuvens un var atšķirties atkarībā no lietojuma apstākļiem.

6 Paziņojums

Atbilstības deklarācija

Ar šo MMD Hong Kong Holding Limited paziņo, ka šis produkts atbilst būtiskajām prasībām un citiem atbilstošajiem direktīvas 2014/53/EU nosacījumiem. Jūs varat atrast Atbilstības deklarāciju vietnē www.p4c.philips.com.

Atbrīvošanās no vecā produkta un baterijas



Jūsu produkts ir izstrādāts un izgatavots no augstas kvalitātes materiāliem un sastāvdaļām, ko var otrreizēji pārstrādāt un atkārtoti izmantot.



Šis simbols uz produkta norāda, ka uz produktu attiecas Eiropas direktīva 2012/19/EU.



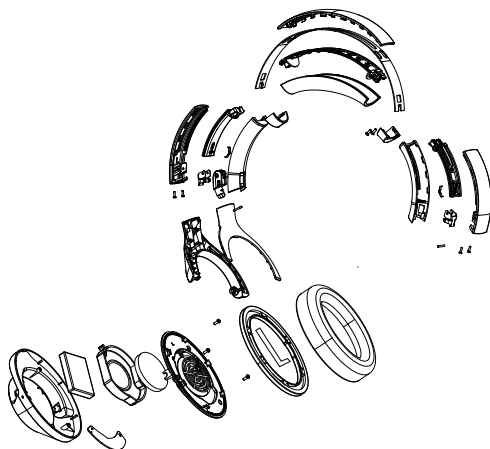
Šis simbols nozīmē, ka produktā ir iebūvēta uzlādējamā baterija, uz ko attiecas Eiropas direktīva 2013/56/EU un kuru nedrīkst izmest kopā ar parastajiem mājsaimniecības atkritumiem. Mēs noteikti iesakām nogādāt šo produktu kādā oficiālā savākšanas punktā vai Philips apkalpošanas centrā, lai veiktu uzlādējamās baterijas profesionālu izņemšanu.

Iepazīstieties ar vietējo elektrisko un elektronisko preču un uzlādējamo bateriju dalītās savākšanas sistēmu. Ievērojiet vietējos noteikumus un nekad neizmetiet produktu un uzlādējamās baterijas kopā ar parastajiem mājsaimniecības atkritumiem. Pareiza atbrīvošanās no vecajiem produktiem un uzlādējamajām baterijām palīdz novērst to nelabvēlīgo ietekmi uz vidi un cilvēku veselību.

Integrētās baterijas izņemšana

Ja jūsu valstī nav elektronisko preču savākšanas / otrreizējās pārstrādes sistēmas, jūs varat aizsargāt vidi, pirms austiņu izmešanas izņemot un nododot otrreizējai pārstrādei bateriju.

- Pirms baterijas izņemšanas pārliecinieties, vai austiņas ir atvienotas no uzlādēšanas ietvara.



Atbilstība noteikumiem par elektromagnētisko lauku

Šis produkts atbilst visiem attiecināmajiem standartiem un noteikumiem par elektromagnētiskā lauka iedarbību.

Vides informācija

Nav izmantots nekāds nevajadzīgs iepakojums. Mēs esam mēģinājuši atvieglot šī iepakojuma sadalīšanu trīs šādos atsevišķos materiālos: kartons (kaste), putuplasts (buferviela) un polietilēns (maisiņi un putuplasta aizsargloksne).

Jūsu sistēma sastāv no materiāliem, kurus var otrreizēji pārstrādāt un atkārtoti izmantot, ja demontāžu veic specializēts uzņēmums. Lūdzu, ievērojiet vietējos noteikumus par atbrīvošanu no iepakojuma materiāliem, vecajām baterijām un vecā aprīkojuma.

Paziņojums par atbilstību

Šī ierīce atbilst FCC noteikumu 15. daļai. Izmantošana ir atkarīga no diviem nosacījumiem:

1. Šī ierīce nedrīkst izraisīt kaitīgus traucējumus; un
2. Šai ierīcei ir jāpieņem jebkādi uztvertie traucējumi, tostarp traucējumi, kas var izraisīt tās nevēlamu darbību.

FCC noteikumi

Šī ierīce ir pārbaudīta un atbilst B klases digitālajām ierīcēm izvirzītajām prasībām saskaņā ar FCC noteikumu 15. daļu. Šie ierobežojumi ir paredzēti tam, lai nodrošinātu pietiekamu aizsardzību pret kaitīgiem traucējumiem apdzīvotā vietā. Šis aprīkojums rada, izmanto un var izstarot radiofrekvences enerģiju un, ja netiek uzstādīts un izmantots atbilstoši norādījumiem rokasgrāmatā, var radīt kaitīgus radiosakaru traucējumus. Tomēr nav nekādas garantijas, ka attiecīgajā uzstādīšanas vietā neradīsies traucējumi. Ja ierīce izraisa radio vai televīzijas uztveršanas traucējumus, ko var konstatēt, izslēdzot un ieslēdzot ierīci, mēģiniet novērst traucējumus kādā no šiem veidiem:

- Mainiet uztveršanas antenas virzienu vai atrašanās vietu.
- Palieliniet attālumu starp aprīkojumu un uztvērēju.
- Pievienojiet šo aprīkojumu kādai kontaktligzdai elektrības ķēdē, ar kuru radiouztvērējs nav savienots.
- Lai saņemtu palīdzību, konsultējieties ar izplatītāju vai pieredzējušu radio/TV tehniķi.

FCC paziņojums par pakļaušanu starojumam

Šis aprīkojums atbilst FCC noteiktajām pakļaušanas starojumam robežām izmantošanai nekontrolētā vidē.

Šis radiatoraitājs nedrīkst atrasties vai darboties kopā ar kādu citu antenu vai radiatoraitāju.

Uzmanību! Lietotājs ir brīdināts par to, ka izmaiņas vai pārveidojumi, ko nav tieši apstiprinājusī par atbilstību atbildīgā puse, var atcelt lietotāja tiesības lietot šo aprīkojumu.

Kanāda

Šai ierīcei ir nelicencējams(-i) radiatoraitājs(-i)/uztvērējs(-i), kas atbilst Innovation, Science and Economic Development Canada departamenta nelicencējamajiem RSS. Izmantošana ir atkarīga no diviem nosacījumiem: (1) šī ierīce nedrīkst izraisīt traucējumus; un (2) šai ierīcei jāsamierinās ar traucējumiem, pat ja tie var nevēlami ietekmēt tās darbību.

CAN ICES-3(B)/NMB-3(B)

IC paziņojums par pakļaušanu starojumam

Šis aprīkojums atbilst IC noteiktajām pakļaušanas starojumam robežām izmantošanai nekontrolētā vidē.

Šis radiatoraitājs nedrīkst atrasties vai darboties kopā ar kādu citu antenu vai radiatoraitāju.

7 Preču zīmes

Bluetooth

Bluetooth® vārdiskā zīme un logotipi ir reģistrētas preču zīmes, kas pieder Bluetooth SIG, Inc., un Top Victory Investment veic šo preču zīmju jebkuru lietošanu saskaņā ar licenci. Citas preču zīmes un tirdzniecības zīmes pieder to attiecīgajiem īpašniekiem.

Siri

Siri ir Apple Inc. preču zīme, kas reģistrēta ASV un citās valstīs.

Google

Google ir Google LLC preču zīme. Google Assistant nav pieejams noteiktās valodās un valstīs.

8 Bieži uzdotie jautājumi

Bluetooth austiņas neieslēdzas.

Baterijas uzlādes līmenis ir zems. Uzlādējiet austiņas.

Es nevaru savienot Bluetooth austiņas pāri ar Bluetooth ierīci.

Bluetooth ir atspējots. Aktivizējiet Bluetooth funkciju Bluetooth ierīcē un pirms austiņu ieslēgšanas ieslēdziet Bluetooth ierīci.

Kā atiestatīt savienošanu pāri?

Vienlaikus piespiediet un 3 sekundes turiet strāvas pogu un ANC pogu; iedegsies un nodzisis zili LED indikatori un pēc tam pārmaiņus mirgos zili un balti LED indikatori.

Es dzirdu, bet nevaru kontrolēt mūziku Bluetooth ierīcē (piem., atskaņot / pauzēt / pārtīt uz priekšu / atpakaļ).

Pārliecinieties, ka Bluetooth audio avots atbalsta AVRCP (skat. sadaļu "Tehniskie dati" 8. lappusē).

Austiņu skaņas skaļuma līmenis ir pārāk zems.

Dažas Bluetooth ierīces nevar sasaistīt skaņas skaļuma līmeni ar austiņām, izmantojot skaļuma sinhronizāciju. Šajā gadījumā atbilstoša skaļuma līmeņa panākšanai jāneregulē Bluetooth ierīces skaņas skaļums atsevišķi.

Bluetooth ierīce nevar atrast austiņas.

- Austiņas var būt pievienotas kādai iepriekš pāri savienotajai ierīcei. Izlēdziet pievienoto ierīci vai pārvietojiet to ārpus diapazona robežām.
- Savienošana pāri var būt atiestatīta vai austiņas var būt iepriekš savienotas pāri ar citu ierīci. Atkal savienojiet austiņas pāri ar Bluetooth ierīci, kā aprakstīts lietotāja rokasgrāmatā (skat. sadaļu "Austiņu pirmā savienošanas pāri reize ar Bluetooth ierīci" 6. lappusē).

Manas Bluetooth austiņas ir pievienotas mobilajam tālrunim ar aktivizētu Bluetooth stereo, bet mūzika atskan tikai no mobilā tālruņa skaļruņa.

Skatiet mobilā tālruņa lietotāja rokasgrāmatu. Atlasiet, lai klausītos mūziku austiņās.

Skaņas kvalitāte ir slikta un dzirdami krakšķi.

- Bluetooth ierīce atrodas ārpus diapazona. Samaziniet attālumu starp austiņām un Bluetooth ierīci vai likvidējiet pa vidu esošos šķēršļus.
- Uzlādējiet austiņas.

Lai saņemtu papildu atbalstu, apmeklējiet vietni www.philips.com/support.



2021 © MMD Hong Kong Holding Limited. Visas tiesības paturētas. Specifikācijas var mainīt bez paziņojuma. Philips un Philips Shield Emblem ir Koninklijke Philips N.V. reģistrētas preču zīmes un tiek izmantotas saskaņā ar licenci. Par šī produkta izgatavošanu un pārdošanu ir atbildīgs uzņēmums MMD Hong Kong Holding Limited vai kāds tā sadarbības partneris, un MMD Hong Kong Holding Limited ir galvotājs par šo produktu. Visi citi uzņēmumu un produktu nosaukumi var būt preču zīmes, kas pieder ar tiem saistītajiem attiecīgajiem uzņēmumiem.

