



Register your new Bosch now:
www.bosch-home.com/welcome



**Veļas mazgājamā mašīna
WAN...**



BOSCH

iv Eksploatācijas un uzstādīšanas instrukcija

Jūsu jaunā veļas mazgājamā mašīna

Jūs esat izvēlēties augstākās kvalitātes Bosch zīmola veļas mazgājamo mašīnu.

Lūdzam veltīt nedaudz laika, lai izlasītu pamācību un uzzinātu, kādas ir jūsu veļas mazgājamās mašīnas priekšrocības.

Lai pārliecinātos, ka veļas mazgājamā mašīna atbilst mūsu zīmola Bosch augstajām kvalitātes prasībām, katru veļas mazgājamo mašīnu rūpnīcā rūpīgi pārbauda – vai tā darbojas un ir lieliskā stāvoklī.

Ar papildinformāciju par mūsu izstrādājumiem, aprīkojumu, rezerves daļām un servisu var iepazīties tīmekļa lapā www.bosch-home.com vai, sazinoties ar mūsu klientu servisa centriem.

Lietošanas un uzstādīšanas pamācība ir kopēja dažādiem modeļiem, atšķirības izceltas aprakstā.



Sāciet veļas mazgājamās mašīnas ekspluatāciju tikai tad, kad esat izlasījis lietošanas un uzstādīšanas pamācību!

Attēlojuma principi

Brīdinājums!

Šī kombinācija, ko veido simbols un signālvārds, norāda uz iespējami bīstamu situāciju. Neievērojot norādījumus, iespējami savainojumi vai nāve.

Uzmanību!

Šis signālvārds norāda uz iespējami bīstamu situāciju. Neievērojot norādījumus, iespējams nodarīt bojājumus vai piesārņot vidi.

Norādījums/padoms

Padomi par optimālu iekārtas ekspluatāciju/noderīga informācija.

1. 2. 3./a) b) c)

Darba gaita tiek attēlota, izmantojot skaitļus vai burtus.

■ / -

Uzskaitījumi tiek attēloti, izmantojot kvadrātiņus vai defises.

Satura rādītājs

	Paredzētā lietošana	4		Mazgāšanas līdzeklis	25
	Drošības noteikumi	5		Pareiza mazgāšanas līdzekļa izvēle.	25
	Bērni/personas/mājdzīvnieki	5		Enerģijas un mazgāšanas līdzekļa taupīšana.	25
	Uzstādīšana	6	P+	Programmu pamatiestatījumi	26
	Lietošana	8		Temperatūra	26
	Tīrīšana/apkope	10		Izgriešanas ātrums	26
	Vides aizsardzība	11		Gatavs pēc	26
	Iepakojums/lietota ierīce.	11	P+	Programmu papildu iestatījumi 27	
	Ekonomiskas lietošanas padomi	11		Speed Eco.	27
	Novietošana un savienošana	12		Papildu ūdens/Papildu skalošana	27
	Ierīces komplektācija	12		Vieglākai gludināšanai.	27
	Drošības noteikumi.	13		Priekšmazgāšana	28
	Uzstādīšanas virsma.	13		Ierīces lietošana	28
	Uzstādīšana uz pamatnes vai koka dēļu grīdas	13		Veļas mazgājamās mašīnas sagatavošana	28
	Uzstādīšana uz platformas ar atvilktni	13		Ierīces ieslēgšana/programmu izvēle	28
	Iekārtas montēšana mazā virtuvē	14		Programmu pamatiestatījumu maiņa	28
	Transportēšanas fiksatoru noņemšana	14		Programmu papildu iestatījumu izvēle	29
	Šļūteņu un vadu garums.	15		Veļas ievietošana tvirtnē.	29
	Ūdens padeve	15		Mazgāšanas līdzekļu un kopšanas līdzekļu mērīšana un pievienošana	29
	Ūdens izplūde.	16		Programmas palaišana	30
	Līmeņošana	17		Bērnu drošības funkcija.	31
	Pieslēgums energoapgādei	17		Veļas ievietošana/izņemšana	31
	Pirms pirmās mazgāšanas	18		Programmas maiņa	31
	Transportēšana.	19		Programmas pārtraukšana	31
	Iepazīšanās ar ierīci	20		Programma beidzas "Skalošanas apturēšana" laikā	32
	Veļas mazgājamā mašīna.	20		Programmas beigas	32
	Vadības panelis	21		Veļas izņemšana/ ierīces izslēgšana	32
	Displejs	21		Sensori	33
	Veļa	23		Automātiskie ievietošanas sensori.	33
	Veļas sagatavošana	23		Neizbalansēta veļas daudzuma noteikšanas sistēma	33
	Veļas dalīšana	23			
	Cietināšana.	24			
	Krāsošana/balināšana	24			
	Mērcēšana	24			

	Ierīces iestatījumi	33
	Tirīšana un apkope	34
	Ierīces korpuss/ vadības panelis . . .	34
	Tvertne	35
	Atkalķošana	35
	Mazgāšanas līdzekļa atvilkne un korpuss	35
	Drenāžas sūknis ir bloķēts	36
	Iztecināšanas šļūtene pie sifona ir bloķēta	37
	Ūdens padeves filtrs ir bloķēts	37
	Kļūmes un to risinājumi	38
	Atbrīvošana avārijas gadījumā	38
	Informācija displeja panelī	39
	Kļūmes un to risinājumi	40
	Pēcpārdošanas serviss	42
	Tehniskie dati	42
	„Aqua-Stop” garantija	43

Paredzētā lietošana

- Šī ierīce ir paredzēta lietošanai tikai privātā mājāsaimniecībā.
- Neuzstādi un nelietojiet ierīci vietās, kur pastāv sasalšanas risks, un/vai ārpus telpām. Pastāv risks, ka ierīcei var rasties bojājumi, ja tajā palikušais ūdens sasalst. Ja šļūtenes sasalst, tās var ieplaisāt/pārplīst.
- Šo ierīci var izmantot tikai mājāsaimniecības apģērbu mazgāšanai – izstrādājumi, kas piemēroti mazgāšanai veļas mazgājamajā mašīnā, un ar roku mazgājami vilnas tekstilizstrādājumi (sk. izstrādājuma birku). Ierīci drīkst izmantot tikai tai paredzētajai lietošanai, aizliegts to izmantot citiem mērķiem.
- Ierīce darbojas ar ūdeni no ūdens padeves un tirdzniecībā pieejamiem mazgāšanas un kopšanas līdzekļiem (piemēroti lietošanai veļas mazgājamajā mašīnā).
- Šī ierīce ir piemērota izmantošanai līdz 4000 m augstumā virs jūras līmeņa.

Pirms ierīces ieslēgšanas

Pārbaudiet, vai ierīcei nav redzamu bojājumu. Nelietojiet bojātu ierīci. Ja ir problēmas, sazinieties ar specializēto izplatītāju vai klientu apkalpošanas dienestu.

Izlasiet un ievērojiet lietošanas un uzstādīšanas norādījumus, kā arī pārējo informāciju, kas nodrošināta ierīces komplektācijā.

Saglabājiet dokumentus turpmākai jūsu vai nākamo īpašnieku izmantošanai.

Drošības noteikumi

Tālāk aprakstītā drošības informācija un brīdinājumi ir paredzēti, lai pasargātu no savainošanās un novērstu materiālo zaudējumu risku apkārtējai videi.

Tomēr ievērojiet vajadzīgos piesardzības pasākumus un esiet piesardzīgs, uzstādot, uzturot, tīrot un lietojot ierīci.

Bērni/personas/mājdzīvnieki

Brīdinājums

Nāves risks!

Bērni un citas personas, kas nespēj novērtēt ar ierīces lietošanu saistītos riskus, var savainoties, vai viņu dzīvība var būt apdraudēta. Ievērojiet tālāk minēto.

- Ierīci var izmantot bērni, kas vecāki par 8 gadiem, un personas ar fizisko, sensoro vai kognitīvo spēju traucējumiem vai personas bez nepieciešamās pieredzes un zināšanām, kamēr tās ir uzraudzītas vai instruētas par drošu ierīces izmantošanu un apzinās iespējamus riskus, izmantojot ierīci.
- Bērni nedrīkst spēlēt ar ierīci.
- Neļaujiet bērniem tīrīt vai uzturēt ierīci bez uzraudzības.

- Neļaujiet bērniem, kas jaunāki par 3 gadiem, un mājdzīvniekiem uzturēties ierīces tuvumā.
- Neatstājiet ierīci bez uzraudzības, ja tās tuvumā ir bērni vai citas personas, kas nespēj novērtēt iespējamus riskus.

Brīdinājums

Nāves risks!

Bērni var ieslēgties ierīcē, un viņu dzīvība var būt apdraudēta.

- Nenovietojiet ierīci aiz durvīm, jo tādējādi var aizšķērsot ierīces durvis vai tās nav iespējams atvērt pilnībā.
- Tiklīdz ierīce sasniegusi darbmūža beigas, **pirms** atvienojat elektrības vadu, izņemiet kontaktdakšu no kontaktlīdzes un tad iznīciniet ierīces durvju slēdzeni.

Brīdinājums

Nosmakšanas risks!!

Ja bērniem ļauts spēlēt ar iepakojumu/plastmasa plēvēm vai iepakojuma elementiem, bērni var tikt iesprostoti vai uzvilkt materiālus uz galvas un nosmakt.

Neturiet iepakojumu, plastmasas plēves un iepakojuma elementus bērnu tuvumā.

Brīdinājums

Saindēšanās risks!!

Ja mazgāšanas un kopšanas līdzekļus norij, tie var izraisīt saindēšanos.

Ja tos netišām gadās norīt, meklējiet ārsta palīdzību. Mazgāšanas un kopšanas līdzekļus glabājiet bērniem nepieejamās vietās.

Brīdinājums

Apdegšanas risks!!

Mazgājot augstās temperatūrās, ierīces durvju stikls sakarst.

Neļaujiet bērniem pieskarties ierīces durvīm, kad tās ir karstas.

Brīdinājums

Acu/ādas kairinājums!!

Pieskaršanās mazgāšanas vai kopšanas līdzekļiem var izraisīt acu/ādas kairinājumu.

Rūpīgi izskalojiet acis un noskalojiet ādu, ja ir notikusi saskare ar mazgāšanas vai kopšanas līdzekļiem.

Mazgāšanas un kopšanas līdzekļus glabājiet bērniem nepieejamās vietās.

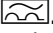
Uztādīšana

Brīdinājums

Elektrotrieciena/ugunsgrēka/ materiālo zaudējumu/ ierīces bojājumu risks!

Ja ierīce nav pareizi uzstādīta, tas var būt bīstami. Nodrošiniet:

- Elektrotīkla spriegums uz jūsu elektrotīkla ligzdas jāsakrīt ar uz ierīces (identifikācijas plāksnītes) norādīto spriegumu. Pievienotās slodzes un nepieciešamā drošinātāja aizsardzība ir norādīta uz identifikācijas plāksnītes.
- Ierīce ir pievienota tikai pie maīnstrāvas avota, izmantojot aizsargājošu kontaktligzdu, kas ir pareizi uzstādīta. Šai kontaktdakšai vienmēr jābūt brīvi pieejamai.
- Kontaktdakša un aizsargājošā kontaktligzda sakrīt un zemētājsistēma ir pareizi uzstādīta.
- Instalācijai jābūt ar atbilstošu šķērsriezumu.
- Kontaktdakšai vienmēr jābūt brīvi pieejamai. Ja tas nav iespējams, bet lai nodrošinātu atbilstību drošības regulējumiem, slēdzim (2 polu izslēgšanas slēdzim) jābūt uzstādītam pastāvīgajā instalācijā atbilstoši elektrisko instalāciju noteikumiem.

- Ja izmantojat diferenciālās strāvas automātslēdzi, izmantojiet tikai ar šādu marķējumu: . Šāds marķējums ir vienīgais veids, kā pārliecināties, vai visi piemērojamo noteikumu tiek ievēroti.

Brīdinājums

Elektrotrieciena/aizdeģšanās/ materiālā zaudējuma/ierīces bojājumu risks!!

Ja ierīces elektrības vads ir pārveidots vai bojāts, tas var izraisīt strāvas triecienu, īssavienojumu vai aizdegšanos pārkaršanas dēļ.

Elektrības vadu nedrīkst locīt, saspīest vai pārveidot, tas nedrīkst nonākt saskarē ar jebkādu siltuma avotu.

Brīdinājums

Ugunsgrēka/materiālo zaudējumu/ierīces bojājumu risks!

Ja izmanto dažādus pagarinātājus, pārkaršanas vai īssavienojuma dēļ var sākties ugunsgrēks.

Pieslēdziet ierīci tieši pie zemētas kontaktligzdas, kas ir pareizi uzstādīta. Neizmantojiet pagarinātājus vai vairāku pieslēgumu spraudsavienotājus.

Brīdinājums

Savainošanās/materiālā zaudējuma/ierīces bojājumu risks!!

- Darbības laikā ierīce var vibrēt vai pārvietoties, iespējams, izraisot savainošanos vai radot materiālo zaudējumu. Novietojiet ierīci uz tīras, līdzenas un cietas virsmas, izmantojot spirta līmeņrādi, nolīmeņojiet ierīci ar skrūvējamo kājiņu palīdzību.
- Paceļot vai pārvietojot ierīci, turot to aiz izvirzītajām daļām (piem., ierīces durvīm), daļas var nolūst vai izraisīt savainošanos. Lai pārvietotu ierīci, nesatveriet ierīces izvirzītās daļas.

Brīdinājums

Savainošanās risks!!

- Ierīce ir ļoti smaga. Tās pacelšanas laikā var savainoties. Neceliet ierīci vienatnē.
- Ierīcei ir asas malas, uz kurām var sagriezt rokas. Netveriet ierīci aiz tās asajām malām. Paceļot ierīci, lietojiet aizsargcimdus.
- Ja šļūtenes un elektrības vadi nav pareizi uzstādīti, iespējams pakļūšanas risks, kas var izraisīt savainošanos. Uzstādiet šļūtenes un vadus tā, lai nerastos pakļūšanas risks.

Uzmanību!

Materiālo zaudējumu/ierīces bojājumu risks

- Ja ūdens spiediens ir pārāk augsts vai pārāk zems, ierīces darbība var būt traucēta, tas var radīt materiālus zaudējumus vai ierīces bojājumus. Nodrošiniet, ka ūdens spiediens ūdensapgādes sistēmā ir vismaz 100 kPa (1 bar) un nepārsniedz 1000 kPa (10 bar).
- Ja ūdens šļūtenes ir pārveidotas vai bojātas, tās radīt materiālos zaudējumus vai sabojāt ierīci. Ūdens šļūtenes nedrīkst būt salocītas, saspiestas, mainītas vai sadalītas.
- Ja ūdens padevi pieslēdz, izmantojot citu ražotāju šļūtenes, iespējami materiāli zaudējumi vai ierīces bojājumi. Izmantojiet tikai ierīces komplektācijā iekļautās šļūtenes vai oriģinālās rezerves šļūtenes.

- Ierīce ir nodrošināta transportēšanai ar transportēšanas saslēgšanas ierīcēm. Ja transportēšanas saslēgšanas ierīces nav noņemtas pirms ierīces ekspluatācijas, ierīci var sabojāt. Ir svarīgi pilnībā noņemt visas transportēšanas saslēgšanas ierīces pirms ierīces pirmās lietošanas reizes. Raugieties, lai transportēšanas saslēgšanas ierīces būtu uzglabātas atsevišķi. Ir svarīgi pirms ierīces transportēšanas uzlikt transportēšanas saslēgšanas ierīces, lai novērstu ierīces bojājumus transportēšanas laikā.

Lietošana

Brīdinājums Sprādziena/aizdeģšanās risks!!

Veļa, kas ir apstrādāta ar tīrīšanas līdzekļiem, kas satur šķīdinātājus, piem., traipu tīrītāji/tīrīšanas šķīdinātājs, var izraisīt sprādzienu trumuli. Pirms ievietošanas ierīcē rūpīgi izskalojiet veļu ūdenī.

⚠ Brīdinājums**Saindēšanās risks!!**

Tīršanas līdzekļi, kas satur šķīdinātājus, piem., tīršanas šķīdinātājs, var izdalīt izgarojuma tvaikus. Neizmantojiet tīršanas līdzekļus, kas satur šķīdinātājus.

⚠ Brīdinājums**Savainošanās risks!!**

- Ja atbalstieties/sēžat uz ierīces durvīm, kad tās ir atvērtas, ierīce var apgāzties un izraisīt savainojumus. Neatbalstieties pret ierīces durvīm, kad tās ir atvērtas.
- Ja uzkāpjat uz ierīces, augšējā virsma var salūzt, radot savienojumus. Nekāpiet uz ierīces.
- Ja sniedzieties iekšā trumulī, kamēr tas vēl griežas, pastāv risks savainot plaukstu. Pagaidiet, līdz tvertne ir apstājusies.

⚠ Brīdinājums**Applaucēšanās risks!!**

Mazgājot augstās temperatūrās, pastāv nopietns applaucēšanās risks, saskaroties ar karstu mazgāšanas līdzekļu šķīdumu (piem., novadot karstu mazgāšanas līdzekļa šķīdumu izlietnē). Nepieskarieties karstam mazgāšanas līdzekļa šķīdumam.

⚠ Brīdinājums**Acu/ādas kairinājums!!**

Mazgāšanas un kopšanas līdzekļi var izšļakstīties, atverot mazgāšanas līdzekļa atvilktni, kamēr ierīce darbojas. Rūpīgi izskalojiet acis un noskalojiet ādu, ja ir notikusi saskare ar mazgāšanas vai kopšanas līdzekļiem. Ja netīšām gadās norīt, meklējiet ārsta palīdzību.

Uzmanību!**Materiālo zaudējumu/ierīces bojājumu risks!**

- Ja ir pārsniegts maksimālais veļas iepildes apjoms, ierīce var nepareizi darboties, radīt materiālus zaudējumu vai sabojāt ierīci. Nepārsniedziet maksimālo sausas veļas iepildes apjomu. Pārliedzinieties, ka tiek ievērots maksimālais iepildes apjoms, kas norādīts katrai programmai → Papildinformācijas lapā lietošanas un uzstādīšanas pamācībai.
- Ja ierīcē ielejat nepareiza daudzuma mazgāšanas vai kopšanas līdzekļa, var radīt materiālos zaudējumus vai sabojāt ierīci. Izmantojiet mazgāšanas/kopšanas līdzekļus/tīršanas līdzekļus un mikstinātājus atbilstīgi ražotāja norādēm.

Tīrīšana/apkope

Brīdinājums

Nāves risks!

Ierīce tiek darbināta ar elektrību. Pastāv augsts strāvas rieciens risks, saskaroties ar aktīvajām komponentēm. Ievērojiet tālāk minēto:

- Izslēdziet ierīci. Atvienojiet ierīci no strāvas padeves (atvienojiet kontaktdakšu).
- Nekad nepieskarieties kontaktdakšai ar mitrām rokām.
- Atvienojot kontaktdakšu no kontaktligzdas, vienmēr turiet aiz pašas kontaktdakšas, nevis vada, citādi iespējams sabojāt elektrības vadu.
- Nekad neveiciet ierīces vai tās elementu tehniskus pārveidojumus.
- Remontdarbi un citi darbi pie ierīces jāveic tikai mūsu klientu apkalpošanas dienesta pārstāvim vai elektrīķim. Tas piemērojams, arī mainot elektrības vadu (ja nepieciešams).
- Rezerves elektrības vadu iespējams pasūtīt mūsu klientu apkalpošanas dienestā.

Brīdinājums Saindēšanās risks!!

Tīrīšanas līdzekļi, kas satur šķīdinātājus, piem., tīrīšanas šķīdinātājs, var izdalīt izgarojuma tvaikus. Neizmantojiet tīrīšanas līdzekļus, kas satur šķīdinātājus.

Brīdinājums Elektrotrieciens/materiālā zaudējuma/ierīces bojājumu risks!

Ja ierīce iekļūst mitrums, var rasties īssavienojums. Netīriet ierīci ar augstspiediena mazgātāju, tvaika tīrītāju, šļūteni vai smidzināšanas pistoli.

Brīdinājums Savainošāns/materiālā zaudējuma/ierīces bojājumu risks!!

Izmantot citu ražotāju rezerves daļas un piederumus ir bīstami, jo tādējādi var izraisīt savainošanos, radīt materiālos zaudējumus vai sabojāt ierīci. Drošības apsvērumu dēļ izmantojiet tikai oriģinālas rezerves daļas un piederumus.

Uzmanību!

Materiālo zaudējumu/ierīces bojājumu risks!

Tīrīšanas līdzekļi un līdzekļi veļas apstrādei pirms mazgāšanas (piem., traipu tīrītāji, pirmsmazgāšanas aerosoli u. c.) var radīt bojājumus, nonākot saskarē ar ierīces virsmām. Ievērojiet tālāk minēto.

- Neļaujiet šiem līdzekļiem saskarties ar ierīces virsmām.
- Ierīci tīriet tikai ar ūdeni un mīkstu, mitru drānu.
- Nekavējoties notīriet visas mazgāšanas līdzekļa, aerosola vai citas nogulsnes.



Vides aizsardzība


Iepakojums/lietota ierīce



Iepakojumu utilizējiet videi draudzīgā veidā.

Šī ierīce ir marķēta atbilstīgi Direktīvai 2012/19/ES par elektrisko un elektronisko ierīču atkritumiem (EELA). Šī direktīva ir spēkā visā Eiropā un nosaka iekārtu atdošanas un utilizācijas prasības.

Ekonomiskas lietošanas padomi

- Optimālai enerģijas un ūdens ietaupīšanai iepildiet ierīcē maksimālo veļas daudzumu katrai programmai.
Programmu pārskats
→ Lietošanas un montāžas instrukciju papildu lapa.
- Vidēji netīru veļu mazgājiet bez priekšmazgāšanas.
- Taupiet enerģiju un mazgāšanas līdzekli, mazgājot viegli un normāli netīru veļu.
→ *"Mazgāšanas līdzeklis" 25. lappusē*
- Temperatūras, kuras iespējams izvēlēties, atbilst auduma etiķetēs norādītajām. Ierīcē izmantotā temperatūra var atšķirties no norādītās, lai enerģijas taupīšanas un mazgāšanas rezultāts būtu optimāls.
- Lai taupītu enerģiju, ierīce pārslēdzas enerģijas taupīšanas režīmā. Pēc dažām minūtēm displeja paneļa gaismas izslēdzas un  poga mirgo.
→ *"Displejs" 21. lappusē*
- Ja veļu pēc tam ir paredzēts žāvēt žāvētājā, izvēlieties žāvētāja ražotāja instrukcijā norādīto iz griešanas ātrumu.

Novietošana un savienošana

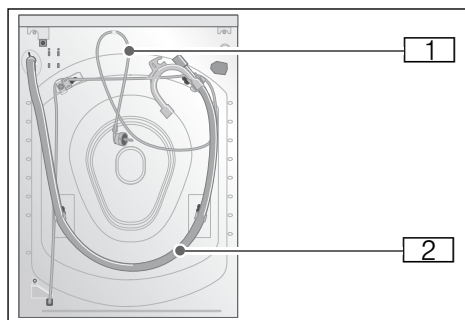
Ierīces komplektācija

Norādījumi

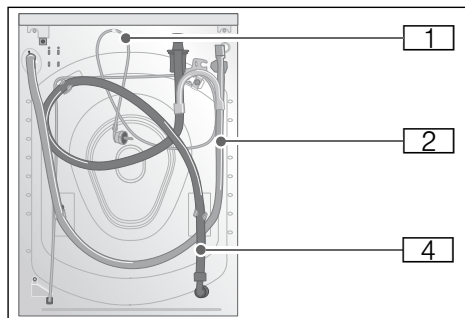
- Pārbaudiet, vai transportēšanas laikā ierīce nav bojāta. Nekādā gadījumā nedarbiniet bojātu ierīci. Ja jums ir sūdzības, sazinieties ar izplatītāju, pie kura iegādājāties ierīci, vai vērsieties klientu apkalpošanas dienestā.
- Mitrums tvertnes iekšpusē ir palicis no gala pārbaudes.

Ar ierīci piegādātās tvertnes un šļūteņu izmērs var atšķirties atkarībā no modeļa.

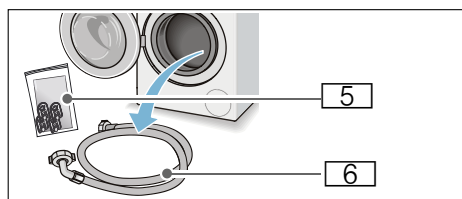
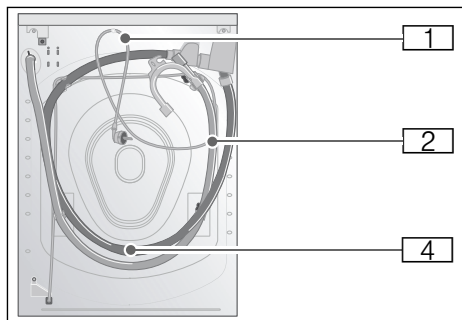
■ Standarta



■ „Aqua-Secure”



■ „Aqua-Stop”



- 1 Padeves kabelis
- 2 Ūdens iztukšošanas krāns ar plecu
- 3 Ūdens padeves krāns Aqua-Secure modelim
- 4 Ūdens padeves krāns Aqua-Stop modeļiem
- 5 Maiss:

- Lietošanas un montāžas instrukcijas + lietošanas un montāžas instrukciju papildu lapa
- Klientu apkalpošanas dienestu atrašanās vietas*
- Garantija*
- Vāka uzliktņi atvērumiem, kas radušies pēc transportēšanas fiksatoru demontāžas
- Šķidra mazgāšanas līdzekļa dozēšanas palīgs*
- Adapters ar blīvējošo paplāksni no 21 mm = 1/2" līdz 26,4 mm = 3/4" *

- 6 Ūdens padeves krāns standarta modeļiem

* atkarībā no modeļa

Papildus ir nepieciešamas krāna šļūtenes (24 - 40 mm diametrs, pieejamas pie specializētā tirgotāja), lai savienotu ūdens iztecinašanas krānu ar sifonu.

Noderīgi instrumenti

- Līmeņrādis ierīces stāvokļa izlīdzināšanai.
- Uzgrīzņu atslēga ar:
 - WAF13 izmēra atslēga lai atskrūvētu transportēšanas skrūves un
 - WAF17 izmēra atslēga ierīces kājiņu regulēšanai.

Drošības noteikumi



Brīdinājums

Savainošanās risks!!

- Veļasmašīna ir ļoti smaga. Esiet uzmanīgs to ceļot/transportējot; lietojiet aizsargcimdus.
- Paceļot veļasmašīnu ar žāvētāju aiz izbīdītajām daļām (piem., veļasmašīnas durtiņām), šīs daļas var nolūzt un radīt savainojumus. Neceliet veļasmašīnu aiz izbīdītajām daļām.
- Ja krāns vai padeves vadi nav uzstādīti pareizi, iespējams aizķerties un gūt traumas. Izvietojiet šļūtenes un kabelus tā, lai novērstu iespēju tiem atvienoties.

Uzmanību!

Ierīces bojājumi

Sasalušas šļūtenes var saplīst/ pārsprāgt.

Neuzstādiēt veļasmašīnu brīvā dabā vai vietās, kur iespējams sasalšanas risks.

Uzmanību!

Ūdens radīti bojājumi

Ūdens pievades un drenāžas šļūteņu savienojuma vietas ir pakļautas spiedienam. Lai izvairītos no sūcēm vai ūdens radītiem bojājumiem, ievērojiet šajā nodaļās sniegtās instrukcijas.

Norādījumi

- Papildus šeit norādītajai drošības informācijai vietējam ūdens un elektrības piegādātājam var būt īpašas prasības.
- Ja neesat par sevi pārliecināts, uzticiet ierīces pievienošanu speciālistam.

Uzstādīšanas virsma

Norādījums: Veļas mazgājamajai mašīnai jābūt novietotai stabili tā, lai tā nevarētu pārvietoties telpā.

- Uzstādīšanas virsmai jābūt stingrai un līdzenai.
- Mīksts grīdas segums/paklājs nav piemērots.

Uzstādīšana uz pamatnes vai koka dēļu grīdas

Uzmanību!

Ierīces bojājumi

Griešanās laikā veļasmašīna var "pārvietoties" un sašķiebties/nogāzties no pamatnes.

Nostipriniet ierīces kājas ar fiksatoriem. Pasūtījuma Nr. WMZ 2200, WX 975600, Z 7080X0

Norādījums: Novietojiet veļasmašīnu uz koka grīdām šādi:

- Ja iespējams, stūrī,
- Uz ūdensizturīga koka dēļa (vismaz 30 mm biezu), kas ir pieskrūvēts grīdai.

Uzstādīšana uz platformas ar atvilktni*

Platformas pasūtījuma Nr.: WMZ 20490, WZ 20490, WZ 20520

* Atkarībā no modeļa

Iekārtas montēšana mazā virtuvē

⚠ Brīdinājums **Nāves risks!**

Pastāv augsts strāvas rīciena risks, saskaroties ar aktīvajām komponentēm. Nedemontējiet ierīces pārklājumus.

Norādījumi

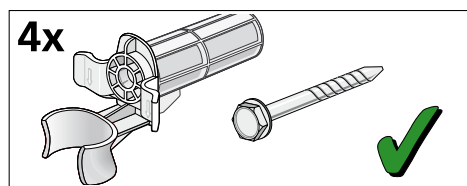
- Nepieciešams atbīdi 60 cm.
- Uzstādiet veļasmašīnu tikai zem nepārtraukta galda, kas ir droši savienots, lai neradītu korpusa bojājumus.

Transportēšanas fiksatoru noņemšana

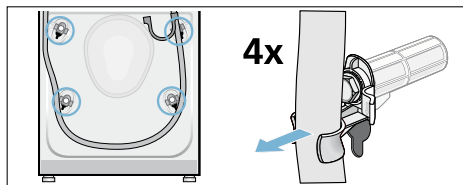
Uzmanību! **Ierīces bojājumi**

- Transportēšanas nolūkos mašīna ir nodrošināta, izmantojot transportēšanas fiksatorus. Neizņemot transportēšanas fiksatorus, mašīnu darbības laikā iespējams sabojāt. Pirms ierīces lietošanas pirmo reizi pārliecinieties, vai esat izņēmis visu četrus transportēšanas fiksatorus. Glabājiet fiksatorus drošā vietā.
- Lai izvairītos no transportēšanas bojājumiem, kas var rasties vēlāk pārvietojot ierīci, pirms ierīces transportēšanas uzstādiet transportēšanas fiksatorus.

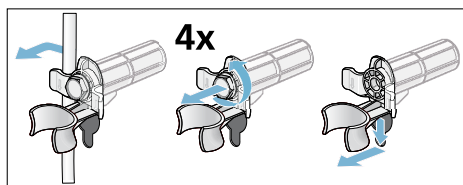
Norādījums: Atstājiet skrūves un uzmavas saskrūvētas kopā drošā vietā.



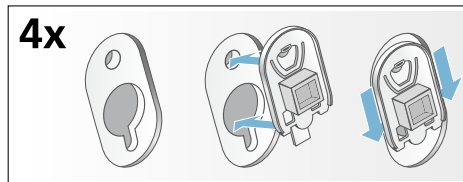
1. Izņemiet šļūtenes no turētājiem.



2. Noņemiet strāvas padeves vadu pie turētājiem. Izskrūvējiet un izņemiet visas četras transportēšanas fiksatoru skrūves. Noņemiet uzmavas.

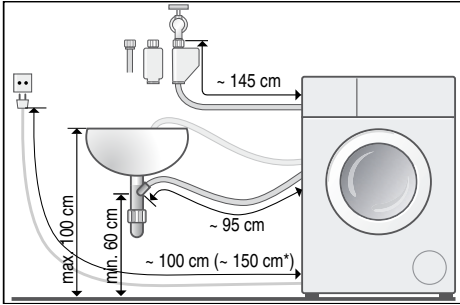


3. Uzstādiet apvalkus. Pareizi nostipriniet apvalkus vietā, paspiežot uz fiksācijas aķiem.

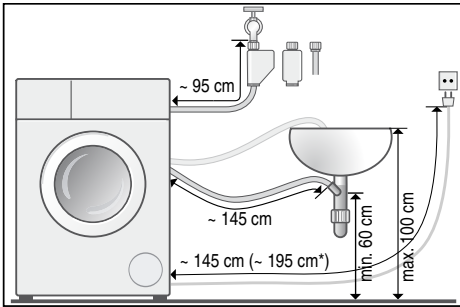


Šļūteņu un vadu garums

■ Kreisās rokas savienojums



■ Labās rokas savienojums



* atkarībā no modeļa

Padoms: Šādus piederumus varat iegādāties specializētos veikalos/ mūsu klientu apkalpošanas dienestā:

- Aqua-Stop un aukstā ūdens padeves šļūtenes pagarinājums (apm. 2,50 m); pasūtījuma Nr. WMZ 2380, WZ 10130, Z 7070X0
- Garāka padeves šļūtene (apm. 2,20 m) standarta modeļiem; individuāls preces numurs klientu apkalpošanas dienestam: 00353925

Ūdens padeve

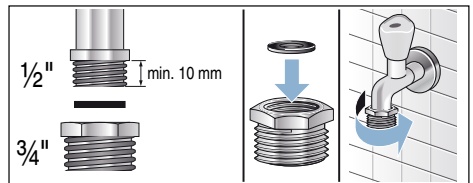
⚠ Bīdīnājums

Elektrotrieciena risks!!

Aqua-Stop ir uzstādīts elektriskais vārsts. Pastāv elektrošoka risks, iegremdējot Aqua-Stop drošības vārstu ūdenī. Negremdējot Aqua-Stop drošības vārstu ūdenī.

Norādījumi

- Darbiniet veļasmašīnu tikai, izmantojot aukstu ūdeni.
- Nesavienojiet ierīci boileru krānam-maisītājam, kas nav pakļauts spiedienam.
- Neizmantojiet lietotu pievades šļūteni. Izmantojiet tikai piegādes komplektā ietvertās šļūtenes vai šļūtenes, kas iegādātas no autorizēta specializēta tirdzniecības pārstāvja.
- Nelokiet vai nespiediet ūdens pievades šļūteni.
- Nemainiet (nesaīsiniet, nepārgrieziet) ūdens pievades šļūteni (citādi tās izturība nav garantēta).
- Skrūvsavienojumus nostipriniet tikai ar roku. Ja skrūvsavienojumi ir nostiprināti pārāk cieši, izmantojot instrumentu (knaibles), vītnes var būt bojātas.
- Savienojot ar 21 mm = 1/2" krānu, vispirms uzstādiet adapteru* ar blīvējošo paplāksni no 21 mm = 1/2" līdz 26,4 mm = 3/4".



* komplektā iekļauts atkarībā no modeļa

Optimālais ūdens spiediens padeves tīklā

Vismaz 100 kPa (1 bar)

Maksimāli 1000 kPa (10 bar)

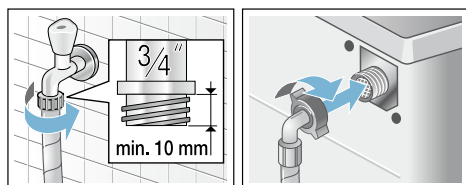
Kad krāns ir atgriezts, ūdens plūsmai jābūt vismaz 8 l/min.

Ja spiediens ir lielāks, uzmontējiet spiediena redukcijas vārstu.

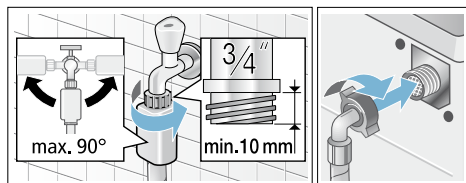
Savienojums♣

Savienojiet ūdens padeves šļūteni ar ūdens krānu ($\frac{3}{4}$ " = 26,4 mm) un ierīci (nav nepieciešams Aqua-Stop modeļiem, jo tie ir uzstādīti pastāvīgi):

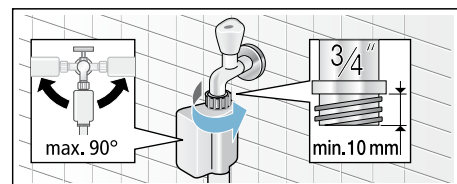
- Modelis: **Standarta**



- Modelis: **Aqua-Secure**



- Modelis: **Aqua-Stop**



Norādījums: Uzmanīgi atveriet ūdens šļūteni un pārbaudiet, vai savienojuma punktos no noplūdes.

Skrūvsavienojums ir pakļauts galvenās ūdens padeves maģistrāles spiedienam.

Ūdens izplūde

Uzmanību!

Ūdens radīti bojājumi

Ja izliešanas šļūtene izliešanas laikā atvienojas no mazgāšanas līdzekļa šķīdumu izlietnes vai savienojuma punkta augsta spiediena dēļ, izplūstošais ūdens var radīt bojājumus. Nofiksējiet izliešanas šļūteni, lai tā nevarētu atvienoties.

Norādījumi

- Nelociet izliešanas šļūteni vai nenospieģojiet to.
- Augstuma atšķirība starp uzstādīšanas virsmu un iztukšošanas vietu: min. 60 cm, maks. 100 cm

Ūdens iztukšošanas šļūteni varat uzstādīt šādi:

- **Ūdens izplūde izlietnē**

⚠ Brīdinājums

Applaucēšanās risks!!

Mazgājot augstās temperatūrās, pastāv augsts applaucēšanās risks, saskaroties ar karstu mazgāšanas līdzekli šķīdumu (piem., novadot karstu mazgāšanas līdzekļa šķīdumu izlietnē).

Neievietojiet rokas karstā ūdenī.

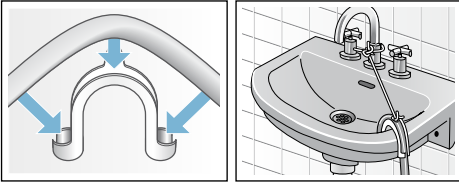
Uzmanību!

Ierīces/auduma bojājumi

Ja izliešanas šļūtenes gals ir iegremdēts izlietajā ūdenī, ūdens var tikt iesūknēts atpakaļ ierīcē un radīt ierīces/auduma bojājumus. Ievērojiet tālāk minēto:

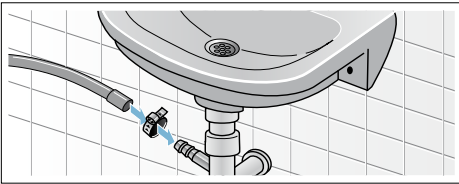
- Aizbāznis nebloķē izlietnes izplūdi.
- Ūdens novades šļūtenes gals nav iegremdēts notekūdenī.

- Ūdens aiztek pietiekami ātri.



■ Ūdens novade sifonā

Savienojuma vietai jābūt nofiksētai, izmantojot a caurules skavu ar diametru 24-40 mm (pieejamas pie specializētā tirgotāja).



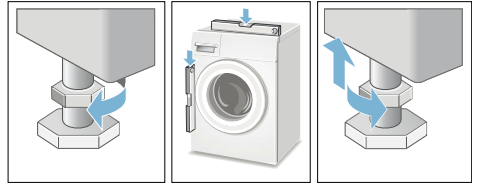
Līmeņošana

Nolīmeņojiet ierīci, izmantojot līmeņrādi.

Nepareizs līmenis var radīt troksni, vibrācijas un "staigāšanu".

1. Izmantojiet atslēgu, lai atskrūvētu kontruzgriezni pulksteņrādītāju kustības virzienā.
2. Izmantojiet līmeņrādi, lai pārbaudītu veļasmašīnas novietojumu un pēc nepieciešamības labotu tās novietojumu. Noregulējiet augstumu, pagriežot mašīnas kājiņas. Visām četrām ierīces kājiņām ir stingri jāstāv uz grīdas.

3. Pievelciet kontruzgriezni, pagriežot pret korpusu. Darot tā, cieši turiet kājiņas un neregulējiet to augstumu. Visu četru ierīces kājiņu kontruzgriežņi ir jāpievelk cieši, griežot pret korpusu.



Pieslēgums energoapgādei


⚠ Brīdinājums Nāves risks!

Pastāv augsts strāvas rieciena risks, saskaroties ar aktīvajām komponentēm.

- Nekas nepieskarieties vai neturiet strāvas padeves vadu ar mitrām rokām.
- Vienmēr atvienojiet strāvas padeves vadu aiz kontaktdakšas un nekad aiz kabeļa, jo šādi to iespējams sabojāt.
- Nekad neizvelciet kontaktdakšu ierīces darbības laikā.

Ņemiet vērā turpmāk doto informāciju un nodrošiniet to:

Norādījumi


- Elektrotīkla spriegums un spriegums, kas ir norādīts uz veļasmašīnas (tipa datu plāksnītē) ir vienādi. Pievienotā jauda un nepieciešamie drošinātāju rādītāji ir norādīti uz tipa datu plāksnītes.
- Veļasmašīna ir pieslēgta maiņstrāvai, izmantojot pareizi uzmontētu, zemētu kontaktligzdu.
- Strāvas padeves kontaktdakša der ligzdā.
- Vada profils ir atbilstošs.
- Zemējuma sistēma ir uzstādīta atbilstoši noteikumiem.
- Strāvas padeves vada nomaiņu veic tikai kvalificēts elektriķis (ja nepieciešams). Maiņas elektrības vadi ir pieejami klientu apkalpošanas dienestā.
- Neizmantojiet vairākas kontaktdakšas/ savienotājuzdevas vai pagarinātājus.
- Izmantojot aizsardzības atslēgšanas ierīci izmantojiet tikai tipu, uz kuras ir dots  simbols. Tikai norādītais simbols garantē savietojamību ar spēkā esošajiem noteikumiem.
- Strāvas padeves kontaktdakšai jābūt pieejamai visu laiku.
- Strāvas padeves kabelis nedrīkst būt samezglots, saspīests, pārveidots vai pārgriezts.
- Strāvas padeves kabelis nedrīkst saskarties ar karstām virsmām.

Pirms pirmās mazgāšanas

Pirms nosūtīšanas no rūpnīcas veļasmašīna ir rūpīgi pārbaudīta. Lai iztīrīto no ierīces nosēdumus un izlietu ūdeni, kas var būt palicis pēc pārbaudes, ieslēdziet pirmo mazgāšanas ciklu **bez** veļas.

Norādījums: Veļasmašīnai **jābūt pareizi uzstādītai** un **savienotai**.

→ 12 lpp.

1. Pārbaudiet ierīci.
Norādījums: Nekādā gadījumā nedarbiniet bojātu ierīci. Informējiet klientu apkalpošanas dienestu.
2. Noņemiet aizsargājošo plēvi no darba virsmas un vadības paneļa.
3. Savienojiet strāvas padeves kontaktdakšu.
4. Atgrieziet krānu.
5. Neievietojiet veļu. Aizveriet durtiņas.
6. Atkarībā no modeļa ieslēdziet **Tvertnes tīrīšana*** vai **Kokvilna 90 °C** programmu.
7. Atveriet mazgāšanas līdzekļa atvilktni.
8. Ielejiet aptuveni 1 litru ūdens **II** nodalījumā.
9. Ielejiet mazgāšanas līdzekli **II** nodalījumā.
Norādījums: Lai novērstu putošanu, lietojiet tikai pusi no mazgāšanas līdzekļa ražotāja ieteiktā daudzuma. Nelietojiet mazgāšanas līdzekli, kas ir paredzēts vilnai vai delikātai veļai.
10. Aizveriet mazgāšanas līdzekļa atvilktni.
11. Nospiediet  pogu.
12. Pēc programmas beigām izslēdziet ierīci.

Jūsu veļas mazgājamā mašīna ir gatava darbam.

* atkarībā no modeļa

Transportēšana

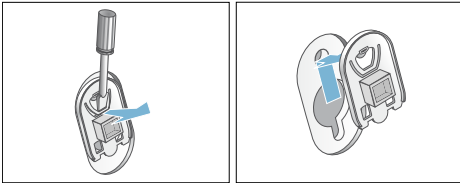
piem., pārvācoties

Sagatavošanās darbi:

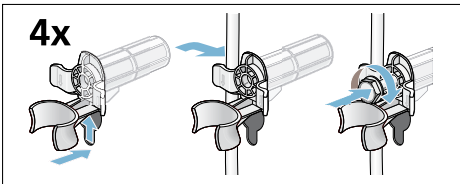
1. Aizgrieziet krānu.
2. Samaziniet ūdens spiedienu padeves šļūtenē.
→ "Ūdens padeves filtrs ir bloķēts." 37. lappusē
3. Noteciniet atlikušo mazgāšanas līdzekļa šķīdumu.
→ "Drenāžas sūknis ir bloķēts" 36. lappusē
4. Atvienojiet veļasmašīnu no strāvas padeves.
5. Noņemiet šļūtenes.

Transportēšanas fiksatoru uzstādīšana:

1. Noņemiet apvalkus un glabājiet tos drošā vietā.
Ja nepieciešams, izmantojiet skrūvgriezi.



2. Ievietojiet visas četras uznavas. Piestipriniet strāvas padeves vadu pie turētājiem. Ievietojiet un pievelciet skrūves.



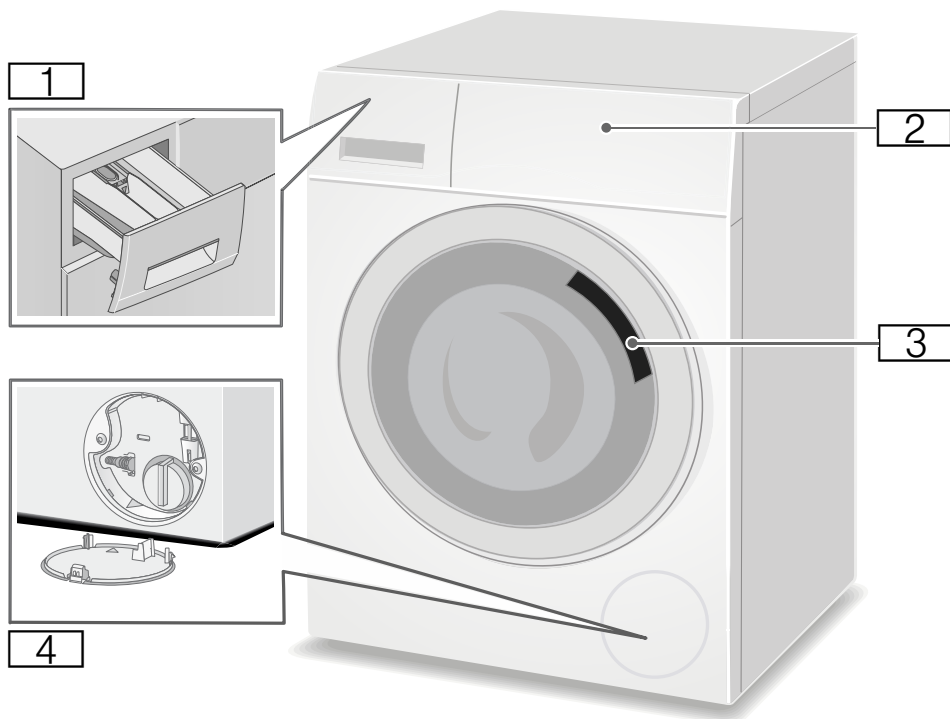
Pirms ierīces atkārtotas ieslēgšanas:

Norādījumi

- Transportēšanas fiksatoriem jābūt noņemtiem.
→ "Transportēšanas fiksatoru noņemšana" 14. lappusē
- Lai neizmantotais mazgāšanas šķīdums nākamā mazgāšanas cikla laikā neieplūstu tieši notekā: ielejiet 1 litru ūdens II nodaļā un ieslēdziet programmu **Izliešana/iztukošana**.

Iepazīšanās ar ierīci

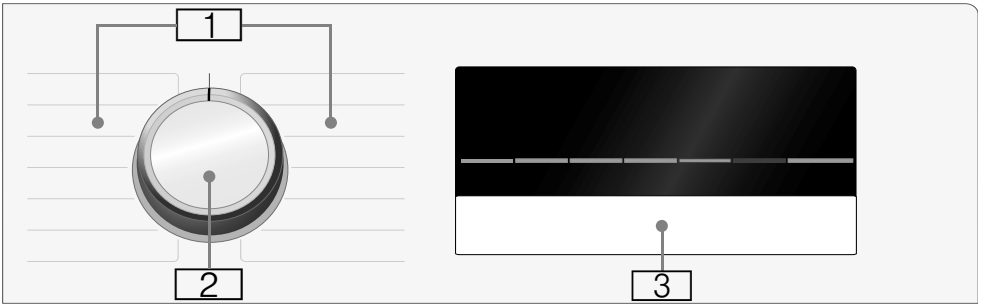
Veļas mazgājamā mašīna



- 1** Mazgāšanas līdzekļa atvilktnē
- 2** Vadības/displeja panelis
- 3** Ievietošanas durtiņas ar durtiņu rokturi
- 4** Remonta aizvars

Vadības panelis

Vadības panelis var atšķirties atkarībā no modeļa

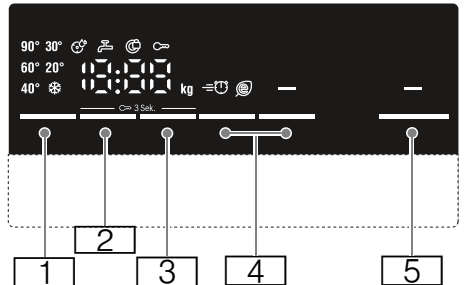
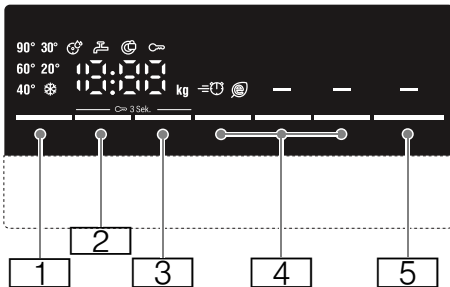


1 Programmas → Lietošanas un montāžas instrukciju papildu lapa.

2 Programmu selektors
3 Displeja panelis iestatījumiem un informācijai

Displejs

Norādījums: Tabulās ir dotas iespējamās iestatījumu opcijas un informācija displeja panelī; tie var atšķirties no modeļa.



Tausti- ņi	Displejs/in- dikators	Apraksts
1	- 90	Atlasāmi Temperatūra °C; = auksts
2	- -- 0 - 1400**	Atlasāmi Izgriešanas ātrums Apgr./min.; 0 = nav izgriešanas cikla, tikai izsūknešana; - -- = skalošanas apturēšana
3	Piem., 2:30	Gatavs pēc Programmas ilgums atbilstīgi izvēlētajai programmai - h:min (stundas:minūtes)
	1-24 h	Programmas beigas (Gatavs" laiks) pēc ... h (h = stundas)
4		Programmas papildu iestatījumi: → 27 lpp. Speed Eco
		Vieglākai gludināšanai*
		Priekšmazgāšana*
		Papildu ūdens/Papildu skalošana*
5		Palaišanas/papildu ievietošanas poga programmas palaišanai, apturēšanai (papildu veļas ievietošanai) un pārtraukšanai.

* atbilstīgi modelim

** atbilstīgi atlasītajai programmai, iestatījumiem un modelim


Papildu norādījumi indikāciju panelī

Displejs/in- dikators	Apraksts
B** kg	Iepildes ieteikums
	Programmas progress:
	Programmas beigas
- --	Programmas beigas ar skalošanas pārtraukšanu
	Veļas mazgājamās mašīnas durvis → "Veļas ievietošana/izņemšana" 31. lappusē → "Kļūmes un to risinājumi" 38. lappusē
	Ūdens padeves krāns → "Kļūmes un to risinājumi" 38. lappusē
	Bērnu drošības funkcija → "Bērnu drošības funkcija" 31. lappusē → "Kļūmes un to risinājumi" 38. lappusē
	Programmas Tvertnes tīrīšana* indikāciju lampiņa → "Informācija displeja panelī" 39. lappusē → "Ierīces iestatījumi" 33. lappusē
E:--	Kļūmes paziņojums → "Informācija displeja panelī" 39. lappusē
0-4	Signālu iestatījums → "Ierīces iestatījumi" 33. lappusē

* atbilstīgi modelim

** atbilstīgi atlasītajai programmai, iestatījumiem un modelim

Norādījums: Energijas taupīšanas režīms

Lai taupītu enerģiju, ierīce pārslēdzas enerģijas taupīšanas režīmā. Pēc dažām minūtēm displeja gaismas izslēdzas un  poga mirgo. Nospiediet jebkuru pogu, lai aktivizētu gaismas. Enerģijas taupīšanas režīms nav aktivizēts, ja programma jau darbojas.

Veļa

Veļas sagatavošana

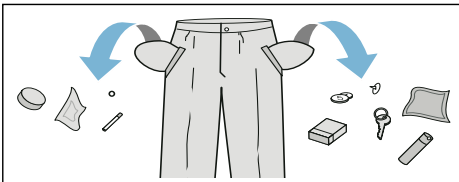
Uzmanību!

Ierīces/auduma bojājumi

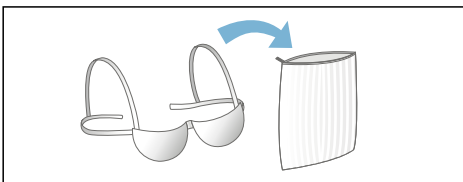
Sveši priekšmeti (piem., monētas, papīra saspraudes, adatas, naglas) var bojāt veļasmašīnas daļas vai traucēt mazgāšanas procesa laikā.

Tādēļ pirms veļas sagatavošanas, ņemiet vērā šādas norādes:

- Iztukšojiet visas kabatas.



- Pārbaudiet, vai nav atstāti metāla priekšmeti (papīra saspraudes u.c.), un izņemiet tos.
- Mazgājiet delikātu apģērbu tīkliņā vai maisiņā (zeķbikses, krūšturus ar stīpiņām u. c.).



- Noņemiet aizkaru stiprinājumus vai arī lieciet aizkarus veļas maisā.
- Aizveriet visus rāvējslēdzējus, pogas, lai nosegtu tās.
- Ar birsti iztīriet smiltis no kabatām un apkaklēm.

Veļas dalīšana

Šķirojiet veļu atbilstoši kopšanas norādījumiem un ražotāja informācijai etiķetē, atkarībā no:






- Auduma/šķiedru veids
- Krāsa

Norādījums: Veļa var zaudēt krāsu vai tikt nepareizi iztīrīta. Baltu un krāsainu veļu mazgājiet atsevišķi. Jaunus krāsu audumus pirmajā mazgāšanas reizē mazgājiet atsevišķi.

- Netīrumu pakāpe
Mazgājiet vienādi netīru veļu kopā. Daži netīrības pakāpju piemēri:
→ "Enerģijas un mazgāšanas līdzekļa taupīšana" 25. lappusē
 - **Viegli:** neveiciet priekšmazgāšanu; ja nepieciešams, izvēlieties iestatījumu **Speed**
 - **Normāli**
 - **Izteikti:** ievietojiet mazāk veļas; izvēlieties programmu ar priekšmazgāšanu
 - **Traipi:** notīriet/iepriekš apstrādājiet traipus, kamēr tie nav ievilkušies. Vispirms patīriet ar ziepjainu ūdeni, neberziet. Tad mazgājiet veļu ar piemērotu programmu. Grūti noņemamus vai sakaltušus traipus reizēm var izmazgāt tikai pēc vairākām mazgāšanas reizēm.


- Simboli uz kopšanas norādēm un etiķetēm.

Norādījums: Skaitļi simbolos norāda maksimālo mazgāšanas temperatūru, kādu atļauts izmantot.

-  Piemērots normālam mazgāšanas procesam; piem., Cottons (Kokvilnas) programmai
-  Nepieciešams saudzīgs mazgāšanas process; piem., Easy-Care (Viegli kopjamas veļas) programma
-  Nepieciešams īpaši saudzīgs mazgāšanas process; piem., Delicates/Silk (Delikātas veļas/zīda) programma
-  Piemērots mazgāšanai ar rokām; piem., Wool (Vilnas) programma
-  Nemazgāt ar veļasmašīnu.

Cietināšana

Norādījums: Neapstrādājiet veļu ar veļas mīkstinātāju.



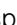
Lietojot šķidru cietināšanas līdzekli, cietināšanu var programmās, piem., **Skalošana** un **Kokvilna**. Ielejiet cietināšanas līdzekli nodalījumā  (ja nepieciešams, vispirms iztīriet) atbilstoši ražotāja norādījumiem.

Krāsošana/balināšana

Krāsa jālieto tikai vidējos mājsaimniecībai piemērotos daudzumos. Sāls var sabojāt nerūsējošo tēraudu. Vienmēr ievērojiet ražotāja norādījumus par krāsošanu.

Nelietojiet veļas mazgājamo mašīnu apģērba balināšanai.

Mērcēšana

1. Ielejiet mērcēšanas līdzekli/ mazgāšanas līdzekli nodalījumā **II** atbilstoši ražotāja norādījumiem.
2. Izvēlieties vēlamo programmu.
3. Nospiediet  pogu, lai sāktu programmu.
4. Aptuveni pēc desmit minūtēm, nospiediet  pogu, lai apturētu programmu.
5. Pēc vēlamā mērcēšanas laika, atkāroti nospiediet  pogu, lai turpinātu vai izmainītu programmu.

Norādījumi

- Ievietojiet līdzīgas krāsas veļu.
- Nav jāizmanto papildu mazgāšanas līdzeklis; mērcēšanas šķīdums tiek izmantots mazgāšanai.

Mazgāšanas līdzeklis

Pareiza mazgāšanas līdzekļa izvēle

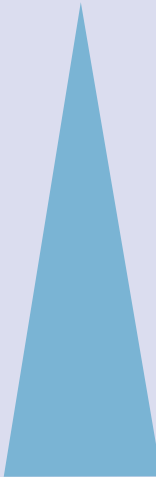
Kopšanas etiķete ir svarīga, lai veiktu pareizā tīrīšanas līdzekļa, temperatūras un veļas kopšanas izvēli. → Skatiet arī: www.sartex.ch

Apmeklējot vietni www.cleanright.eu, varat atrast papildu informāciju par kopšanas līdzekļiem, kopšanas izstrādājumiem un tīrīšanas līdzekļiem lietošanai māsaimniecībās.

- **Standarta tīrīšanas līdzekļi ar optiskajiem balinātājiem**
Piemēroti augstākā temperatūrā mazgājamai baltai veļai, kas ir izgatavota no lina vai kokvilnas.
Programma: Cottons (Kokvilna)/ auksts - maks. 90 °C
- **Mazgāšanas līdzeklis krāsainai veļai bez balināšanas vai optiskajiem balinātājiem**
Piemēroti krāsainai veļai, kas ir izgatavota no lina vai kokvilnas.
Programma: Cottons (Kokvilna)/ auksts - maks. 60 °C
- **Mazgāšanas līdzeklis krāsainai/delikātai veļai bez balināšanas vai optiskajiem balinātājiem**
Piemēroti krāsainai veļai, kas ir izgatavota no viegli kopjamiem audumiem, sintētiskiem audumiem.
Programma: Easy-Care (Viegli kopjama veļa)/ auksts - maks. 60 °C
- **Mazgāšanas līdzeklis delikātai veļai**
Piemērota delikātai veļai, smalkiem audumiem, zīdam vai viskozei
Programma: Delicate/Silk (Delikāta veļa/zīds)/ auksts - maks. 40 °C
- **Mazgāšanas līdzeklis vilnas izstrādājumiem**
Piemērots vilnai
Vilnas programma/
auksts - maks. 40 °C

Enerģijas un mazgāšanas līdzekļa taupīšana

Viegliem un normāliem netīrumiem varat ietaupīt enerģiju (zemāka mazgāšanas temperatūra) un mazgāšanas līdzekli.

Ietaupījums	Netīrumu pakāpe/atzīme
Samazināta temperatūra un mazgāšanas līdzekļa daudzums kā ieteikts dozēšanai	<p>Nedaudz netīra veļa Nav redzamu netīrumu vai traipu. Apģērbs ir piesūcies ar ķermeņa aromātu, piem.:</p> <ul style="list-style-type: none"> ■ Viegls vasaras/sporta apģērbs (vilks dažas stundas) ■ T-krekli, krekli, blūzes (vilktas ne vairāk kā vienu dienu) ■ Viesu gultasveļa un roku dvieļi (izmantoti vienu dienu)
	<p>Normāli Redzami netīrumi vai daži viegli traipi, piem.:</p> <ul style="list-style-type: none"> ■ T-krekli, krekli, blūzes (piesūkušies ar sviedriem, vilkts dažas reizes) ■ Dvieļi, gultasveļa (lietots ne vairāk kā vienu nedēļu)
	<p>Ļoti netīra veļa Netīrumi un/vai traipi ir skaidri redzami, piem., trauku dvieļi, mazuļu piederumi, darba apģērbs</p>
Temperatūra kā norādīts kopšanas etiķetē un mazgāšanas līdzekļa daudzums kā ieteikts dozēšanai būtiskiem netīrumiem	

Norādījums: Mērot visu mazgāšanas līdzekļu/piedevu/kopšanas līdzekļu un tīrīšanas līdzekļu daudzumu, lūdzu, vienmēr pārbaudiet ražotāja instrukcijas un informāciju.

→ "Mazgāšanas līdzekļu un kopšanas līdzekļu mērišana un pievienošana"
29. lappusē

P+ Programmu pamatiestatījumi

Programmas noklusējuma iestatījumi visām programmām ir iestatīti rūpnīcā un tie tiek parādīti displejā pēc programmas atlasīšanas.

Varat izmainīt noklusējuma iestatījumus, atkārtoti spiežot atbilstošās pogas, līdz vēlamais iestatījums tiek parādīts displejā.

Norādījums: Nospiežot un turot pogu, automātiski tiek parādīti visi iestatījumi līdz pēdējam. Nospiediet pogu vēl vienu reizi un atvērsies iespēja izmainīt iestatījuma vērtības atkārtoti.

Pieejamie iestatījumi mainās atkarībā no modeļa.

Lietošanas un montāžas instrukciju papildu lapā varat atrast visu pieejamo iestatījumu pārskatu katrai programmai.

Temperatūra

(°C, Temp. °C, Temperatūra)

Atkarībā kādā posmā programma atrodas, iestatītā temperatūra var tikt mainīta pirms programmas palaišanas un tās darbības laikā.


Norādījumi

- Maksimālā iestatāmā temperatūra ir atkarīga no izvēlētajā programmas.
- Atlikušo laiku iespējams palielināt vai samazināt atbilstoši izmainītajām temperatūras vērtībām.

Izgriešanas ātrums

(⊙, Izgriešanas ātrums)

Atkarībā kādā posmā programma atrodas, varat izmainīt griešanās ātrumu (griešanās ātrums, apgriezieni minūtē) var tikt mainīts pirms programmas palaišanas un tās darbības laikā.

Iestatījums : skalošanas ūdens tiek izliets, bet griešanās netiek veikta. Veļa tvertnes iekšpusē paliek mitra, piem., veļai, kuru nav jāgriež.

Iestatījums - - -: (Skalošana Stop) = nav beigu izgriešanas. Veļa pēc noslēguma skalošanas paliek ūdenī.

Varat atlasīt "Skalošana Stop", lai novērstu burzīšanos, ja veļa netiek izņemta no veļasmašīnas uzreiz pēc programmas beigām.

→ "Programma beidzas "Skalošanas apturēšana" laikā" 32. lappusē


Norādījums: Maksimālais iestatāmais ātrums ir atkarīgs no modeļa un izvēlētajā programmas.

Gatavs pēc



(⊙, Gatavs pēc)

Pirms programmas sākšanas varat iestatīt programmas beigas ("Pabeigšanas laiks") ar stundu soļiem (h = stunda) līdz maksimāli 24 stundām.

Lai to izdarītu:

1. Izvēlieties programmu.
Tiek attēlots izvēlētajā programmas ilgums, piem., **2:30** (stundas:minūtes).
2. Atkārtoti spiediet pogu **Gatavs pēc**, līdz tiek rādīts nepieciešamais stundu skaits.
3. Nospiediet  pogu.
Durvis būs slēgtas.
Iestatītais stundu skaits (piem., **8 h**) tiek rādīts displeja panelī un tiek sākta laika atskaita līdz mazgāšanas programmas sākumam. Tad tiek attēlots programmas ilgums.
Norādījums: Programmas ilgums ir iekļauts atlasītajā "Pabeigšanas laikā".

Taimera skaitīšanas laikā šādi varat izmainīt iestatīto stundu skaitu:

1. Nospiediet  pogu.
2. Izmantojiet pogu **Gatavs pēc**, lai izmainītu stundu skaitu.
3. Nospiediet  pogu.

Ja vēlaties, **taimera skaitīšanas laikā** varat pievienot vai izņemt veļu.

Norādījums: Ja programma darbojas, programmas garums automātiski tiek pielāgots. Dažādi faktori var ietekmēt programmas garumu, piem.:

- programmu pamatiestatījumi;
- mazgāšanas līdzekļa dozēšana (nepieciešami papildu skalošanas cikli putošanas dēļ);
- auduma ievietošanas lielums/tips (garāka mazgāšana lielākam daudzumam un audumiem, kuri absorbē vairāk ūdens);
- disbalanss (piem., lielu palagu dēļ) rada nobīdi vairāku izgriešanas ciklu palaišanas reižu dēļ;
- svārstības elektrības padevē;
- ūdens spiediens (padeves ātrums).

Programmu papildu iestatījumi

Pieejamie iestatījumi mainās atkarībā no modeļa.

Lietošanas un montāžas instrukciju papildu lapā varat atrast visu pieejamo iestatījumu pārskatu katrai programmai.

Speed Eco

( , Speed / Eco Perfect)

Pogas ar diviem iespējamajiem iestatījumiem, lai adaptētu atlasīto programmu:

■ Speed

Mazgāšana īsākā laikā, sasniedzot mazgāšanas rezultātu, kas atbilst vēlamajam, bet izmanto vairāk enerģijas nekā izvēlētajā programmā bez Speed iestatījuma.

Norādījums: Nepārsniedziet maksimālo veļas svaru.

■ Eco

Mazgāšana ar optimizētu enerģijas daudzumu, samazinot temperatūru un palielinot programmas ilgumu, bet sasniedzot mazgāšanas rezultātu, kas atbilst vēlamajam, bez Eco iestatījuma.

Nospiežot pogu **Speed Eco** vienu reizi, jūs izvēlaties iestatījumu **Speed**. Nospiežot pogu atkārtoti, jūs izvēlaties iestatījumu **Eco**. Ja iestatījums ir aktivizēts, displejā tiek rādīts atbilstošais simbols. Nospiežot pogu atkārtoti, neviens iestatījums nav izvēlēts.

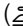
Papildu ūdens/Papildu skalošana

(, Papildu ūdens/Papildu skalošana)

Iestatījums atkarībā no modeļa

Palielināts ūdens līmenis un papildu skalošanas cikls; ilgāks mazgāšanas laiks. Apvidos ar ļoti mīkstu ūdeni vai izgriešanas rezultāta papildus palielināšanai.

Vieglākai gludināšanai

(, Vieglākai gludināšanai)

Iestatījums atkarībā no modeļa

Samazina burzīšanos, pateicoties īpašai uzgriešanas secībai, kurai seko purināšana un samazināts griešanās ātrums.

Norādījums: Veļas atlikušais mitrums ir palielināts.

Priekšmazgāšana

(↓, Priekšmazgāšana)

Iestatījums atkarībā no modeļa

Ļoti netīrai veļai.

Pirms galvenā mazgāšanas cikla tiek veikts priekšmazgāšanas cikls zemā temperatūrā.

Norādījums: Ielejiet mazgāšanas līdzekli atvilktnē **I** priekšmazgāšanas ciklam un - atvilktnē **II** galvenajam mazgāšanas ciklam.

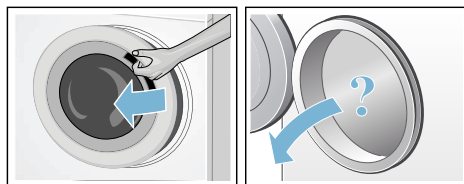


Ierīces lietošana

Veļas mazgājamās mašīnas sagatavošana

Norādījumi

- Veļasmašīnai **jābūt pareizi uzstādītai un savienotai.**
→ "Novietošana un savienošana"
12. lappusē
 - Pirms pirmās mazgāšanas ieslēdziet mazgāšanas ciklu bez veļas.
→ "Pirms pirmās mazgāšanas"
18. lappusē
1. Savienojiet strāvas padeves kontaktdakšu.
 2. Atgrieziet krānu.
 3. Atveriet durtiņas.
 4. Pārbaudiet, vai tvertne ir pilnībā iztukšota. Iztukšojiet, ja nepieciešams.



Ierīces ieslēgšana/programmu izvēle

Norādījums: Ja ir ieslēgta bērnu drošības funkcija, tā ir jāizslēdz, pirms varat iestatīt programmu.

→ "Bērnu drošības funkcija"
31. lappusē

Izmantojiet programmu selektoru, lai atlasītu nepieciešamo programmu. Programmas izvēles slēdzi var grozīt abos virzienos.

Displejā alternatīvi tiek rādīts programmas garums un maksimālais veļas daudzums (ja durvis ir atvērtas).

Programmu pamatiestatījumu maiņa

Varat izmantot noklusējuma iestatījumus vai izmainīt to.

Lai to izdarītu, atkārtoti spiediet atbilstošo pogu, līdz tiek rādīts nepieciešamais iestatījums.

Iestatījumi ir aktivizēti bez apstiprināšanas.

Izslēdzot ierīci, tie netiek saglabāti.

→ "Programmu pamatiestatījumi"
26. lappusē

Programmu pārskats → Lietošanas un montāžas instrukciju papildu lapa.

Programmu papildu iestatījumu izvēle

Atlasot papildu iestatījumus, varat labāk pielāgot mazgāšanas procesu savai veļai.

Iestatījumus iespējams iestatīt vai atiestatīt atkarībā no programmas progressa.

Indikators izgaismojas, ja iestatījums ir aktīvs.

Izslēdzot ierīci, iestatījumi netiek saglabāti.

→ "Programmu papildu iestatījumi" 27. lappusē

Programmu pārskats → Lietošanas un montāžas instrukciju papildu lapa.

Veļas ievietošana tvertnē

⚠ Bīdīnājums Nāves risks!

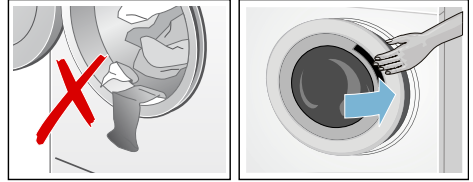
Ja veļa pirms mazgāšanas ir apstrādāta ar šķīdinātājus saturošiem tīrīšanas līdzekļiem, piemēram, traipu tīrītājiem/ tīrīšanas šķīdumiem, tā pēc ievietošanas veļas mašīnā var izraisīt sprādzienu.

Pirms tam rūpīgi ar rokām izskalojiet šos apģērba gabalus.

Norādījumi

- Ievietojiet dažāda izmēra veļu. Dažāda lieluma veļa griešanās cikla laikā labāk izplatās tvertnē. Daži veļa gabali var radīt disbalansu.
- Ņemiet vērā maksimālo norādīto veļas svaru. Pārpildīšana negatīvi ietekmē mazgāšanas rezultātu un veicina burzīšanos.

1. Ievietojiet iepriekš sagatavotu, nelocītu veļu ierīces tvertnē.
2. Pārļiecinieties, vai neviena veļas daļa nav iespiesta starp veļasmašīnas durvīm un gumijas blīvējumu, un aizveriet durvis.



▷ taustiņa indikators mirgo un norāda, ka varat sākt mazgāšanas programmu. Ir iespējams izmainīt iestatījumus.

→ "Programmu pamatiestatījumi" 26. lappusē

→ "Programmu papildu iestatījumi" 27. lappusē

Mazgāšanas līdzekļu un kopšanas līdzekļu mērīšana un pievienošana

Uzmanību! Ierīces bojājumi

Tīrīšanas līdzekļi un līdzekļi veļas apstrādei pirms mazgāšanas (piem., traipu tīrītāji, priekšmazgāšanas aerosoli u. c.) var radīt bojājumus, ja nonāk saskarē ar veļasmašīnas virsmām. Neļaujiet šiem līdzekļiem nonākt saskarē ar veļasmašīnas virsmām. Ja nepieciešams, nekavējoties ar mitru lupatiņu noņiriet atlikumus un citus atlikumus/piles.

Dozēšana

Mazgāšanas un kopšanas līdzekļus pievienojiet atkarībā no:

- ūdens cietības (jautājiet ūdens piegādātājam);
- ražotāja norādījumiem uz iepakojuma;
- veļas daudzuma;
- netīrības pakāpes ;

Uzpile

⚠ Brīdinājums

Acu/ādas kairinājums!!

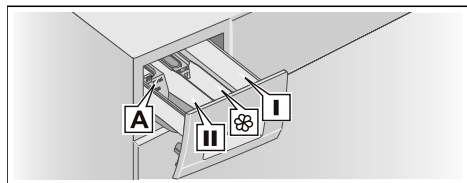
Mazgāšanas un kopšanas līdzekļi var izšļakstīties, atverot mazgāšanas līdzekļa atvilktni, kamēr veļasmašīna darbojas.

Atvilktni atveriet uzmanīgi.

Rūpīgi izskalojiet acis un noskalojiet ādu, ja ir notikusi saskare ar mazgāšanas vai kopšanas līdzekļiem. Ja tos netīšām norij, meklējiet ārsta palīdzību.

Norādījums: Atšķaidiet viskozu veļas mīkstinātāju un kondicionieri ar nedaudz ūdens. Tas novērš veļasmašīnas cauruļu nosprūšanu.

Ielejiet mazgāšanas un kopšanas līdzekļus atbilstošajās atvilktnēs:



Dozēšanas palīgs **A***
Nodalījums **II**

Šķidram tīrīšanas līdzeklim
Mazgāšanas līdzeklis pamatmazgāšanai, mīkstinātājam, balinātājam, trauu tīrītājam

Nodalījums **☼**

Auduma mīkstinātājs, šķidrās cietināšanas līdzeklis;

Nodalījums **I**

nepārsniedziet **maks.**
Priekšmazgāšanas līdzeklis

* atkarībā no modeļa

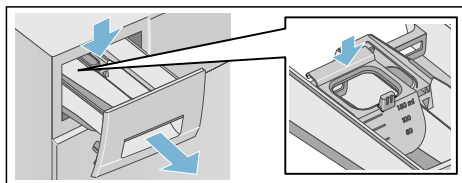
1. Izvelciet mazgāšanas līdzekļa atvilktni, cik daudz iespējams.
2. Ielejiet mazgāšanas līdzekli un/vai kopšanas līdzekļus.

3. Aizveriet mazgāšanas līdzekļa atvilktni.

Dozēšanas palīgs* šķidram tīrīšanas līdzeklim

Novietojiet dozēšanas palīgu, lai pareizi dozētu šķidrā mazgāšanas līdzekļa daudzumu:

1. Izvelciet mazgāšanas līdzekļa atvilktni. Nospiediet mēlīti uz ieliktna un pilnībā izvelciet atvilktni.
2. Pabīdiet dozēšanas palīgu uz priekšu, salokiet un nofiksējiet.
3. Ievietojiet atvilktni ierīcē.



Norādījums: Neizmantojiet dozēšanas palīgu želejveida mazgāšanas līdzekļiem un veļas pulveriem vai programmām ar priekšmazgāšanu vai tad, ja ir iestatīta programma "Pabeigšanas laiks".

Modeļiem bez dozēšanas palīga ielejiet šķidro mazgāšanas līdzekli piemērotajā dozētājā un ievietojiet veļas tvertnē.

Programmas palaišana

Nospiediet **▷|||** pogu. Indikators izgaismojas, un programma sāk darbību.

Displejā redzams „Pabeigšanas” laiks, kamēr darbojas programma, vai programmas ilgums un programmas progresa simboli, kad ir palaista mazgāšanas programma.

→ "Displejs" 21. lappusē

* atkarībā no modeļa

Bērnu drošības funkcija

(∞ 3 sek.)

Veļasmašīnu iespējams nodrošināt pret netīšu iestatīto funkciju maiņu.

Lai **ieslēgtu/izslēgtu**, nospiediet un turiet nospiestas pogas **Izgriešanas ātrums** un **Gatavs pēc** vienlaikus aptuveni trīs sekundes. Displeja panelī tiek rādīts simbols ∞.

- ∞ izgaismojas: bērnu drošības funkcija ir aktivizēta.
- ∞ mirgo: bērnu drošības funkcija ir aktivizēta un programmas izvēles slēdzis ir pielāgots. Atiestatot programmu selektoru uz sākuma programmu, simbols izgaismojas atkārtoti.

Norādījumi

- No novērstu programmas beigšanos, negrieziet programmu selektoru tālāk par izslēgšanas pozīciju. Ja ierīce ir izslēgta programmas darbības laikā un ir aktivizēta bērnu drošības funkcija, programma turpina darboties, kad ierīce tiek ieslēgta atkārtoti.
- Lai izņemtu veļu programmas beigās, izslēdziet bērnu drošības funkciju.
- Bērnu drošības funkcija paliek aktīva pat tad, ja mašīna tiek izslēgta.

Veļas ievietošana/izņemšana

Pēc programmas palaides varat pievienot vai izņemt veļu.

Nospiediet ▷ pogu, lai apturētu programmu. Pogas ▷ indikators mirgo un mašīna pārbauda, vai ir iespējams pievienot vai izņemt veļu.

- Ja simbols Ⓞ displeja panelī izslēdzas, mašīnas durtiņas ir atbloķētas. Jūs varat ievietot vai izņemt veļu.

Norādījumi

- Izņemot/ievietojot veļu, neatstājiet durtiņas atvērtas pārāk ilgu laiku, jo no mašīnas var izplūst ūdens.
- Papildus veļas ievietošanas laikā ievietošanas displejs nav aktīvs.

Nospiediet ▷ pogu, lai turpinātu programmu.

- Ja displeja panelī ieslēdzas simbols Ⓞ, nav iespējams pievienot vai izņemt veļu.

Norādījums: Drošības nolūkos durtiņas paliek aizslēgtas, ja ūdens līmenis vai temperatūra ir pārāk augsta vai kad griežas tvertne.

Programmas maiņa

Ja nejauši ir palaista nepareizā programma, to iespējams mainīt šādi:

1. Nospiediet ▷ pogu.
2. Izvēlieties citu programmu.
3. Nospiediet ▷ pogu. Jaunā programma tiks palaista no sākuma.

Programmas pārtraukšana

Programmām ar augstu temperatūru.

1. Nospiediet ▷ pogu.
2. Lai atdzēsētu veļu, iestatiet **Skalošana**.
3. Nospiediet ▷ pogu.

Programmām ar zemu temperatūru:

1. Nospiediet ▷ pogu.
2. Nospiediet **Izliešana/iztukšošana**.
3. Nospiediet ▷ pogu.

Programma beidzas “Skalošanas apturēšana” laikā

Displejā ieslēdzas - - - © un mirgo ▷▷▷ poga indikators.

Turpiniet programmu ar:

- Nospiežot ▷▷▷ pogu (veļa tiks griezta ar noklusējuma griešanās ātruma iestatījumiem*) vai
- Izvēlieties griešanās ātrumu vai iestatiet programmu selektoru pozīcijā **Izliešana/iztukšošana** un pēc tam nospiediet ▷▷▷ pogu.

Programmas beigas

Displejā ieslēdzas End un ▷▷▷ poga indikators izslēdzas.

Veļas izņemšana/ ierīces izslēgšana

1. Pagrieziet programmu selektoru izslēgšanas pozīcijā. Ierīce ir izslēgta.
2. Atveriet durstiņas un izņemiet veļu.
3. Aizgrieziet krānu.

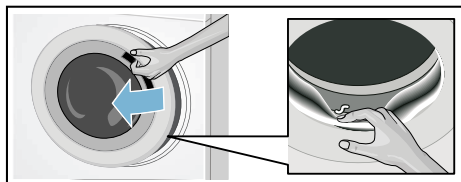
Norādījums: Nav nepieciešams Aqua-Stop modeļiem.

Norādījumi

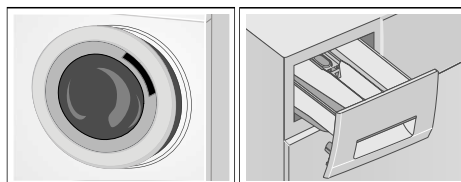
- Vienmēr pagaidiet, līdz programma beidzas, jo ierīce vēl var būt nobloķēta.
- Programmas beigās ierīce pārslēdzas enerģijas taupīšanas režīmā. Gaismas izslēdzas un ▷▷▷ poga mirgo. Nospiediet jebkuru pogu, lai aktivizētu paneli.

* atkarībā no izvēlētās programmas
→ Programmu pārskats lietošanas
un montāžas instrukcijas papildu
lapā

- Neatstājiet veļu vai tās elementus tvertnē. Nākamajā mazgāšanas reizē tie var sarukt vai nokrāsot veļu.
- Noņemiet svešus priekšmetus no tvertnes un gumijas blīves – rūšēšanas risks.



- Noslaukiet gumijas blīvējumu un veļas mazgājamās mašīnas durvis sausus.
- Atstājiet mazgāšanas līdzekļa atvilktni un durstiņas atvērtas, lai atlikušais ūdens varētu iztvaikot.



Sensori

Automātiskie ievietošanas sensori

Automātiskā ievietošanas sensoru funkcija perfekti pielāgo ūdens patēriņu katrai programmai atkarībā no auduma veida un veļas daudzuma.

Neizbalansēta veļas daudzuma noteikšanas sistēma

Automātiskā neizbalansēta veļas daudzuma noteikšanas sistēma nosaka disbalansu un nodrošina vienmērīgu veļas sadalījumu, regulāri sākot un apturot tvertnes griešanos.

Ja veļas sadalījums ir īpaši nevienmērīgs, griešanās ātrums ir samazināts vai arī drošības nolūkos griešanās cikls netiek veikts.

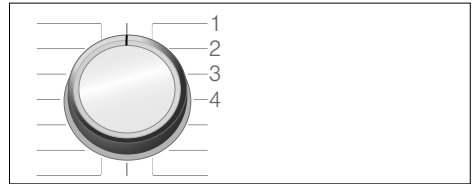
Norādījums: Novietojiet liela un maza izmēra veļu ierīces tvertnē vienmērīgi.
→ *"Kļūmes un to risinājumi"*
38. lappusē

Ierīces iestatījumi

Varat izmainīt šādus iestatījumus:


- Informācijas signālu skaļums (piem., programmas beigās) un/vai
- Pogu signālu skaļums, un/vai
- Tvertnes tīrīšanas atgādinājuma ieslēgšana vai izslēgšana*.

Lai izmantotu šos iestatījumus, nepieciešams aktivizēt iestatīšanas režīmu.



1/2/3/4... programmu selektora pozīcijas

Iestatīšanas režīma aktivizēšana

1. Pagrieziet programmu selektoru izslēgšanas pozīcijā 1. Veļasmašīna ir ieslēgta.
2. Nospiediet  pogu un vienlaikus pagrieziet programmas selektoru pulksteņa rādītāja virzienā pozīcijā 2. Atļaidiet pogu.

Iestatīšanas režīms ir ieslēgts un displeja panelī atveras informācijas signālu saglabātais skaļums (piem., programmas beigās).

Skaļuma maiņa

- Lai izmainītu **informācijas signālu** skaļumu, izmantojiet **Gatavs pēc** pogu, programmu selektoram pieliekot pozīcijā 2.
- Lai izmainītu **pogu signālu** skaļumu, programmu selektoru pagriezot pozīcijā 3. Izmantojiet **Gatavs pēc** pogu, lai izmantotu skaļumu.

* atkarībā no modeļa

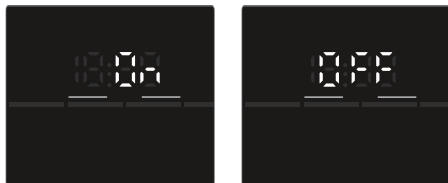
lv Tīršana un apkope



0 = izslēgts, 1 = kluss,
2 = vidējs, 3 = skaļš,
4 = ļoti skaļš

Tvertnes tīršanas atgādinājuma ieslēgšana vai izslēgšana*

Lai ieslēgtu/izslēgtu tvertnes tīršanas atgādinājuma, pagrieziet programmu selektoru pozīcijā 4. Izmantojiet **Gatavs pēc** pogu, lai ieslēgtu vai izslēgtu atgādinājumu.



Ja iestatījums ir ieslēgts, atskan akustisks signāls.

Iestatīšanas režīma aizvēršana

Tagad varat pabeigt procesu un pagrieziet programmu selektoru izslēgšanas pozīcijā. Iestatījumi ir saglabāti.



Tīršana un apkope

Brīdinājums

Nāves risks!

Pastāv augsts strāvas rīciena risks, saskaroties ar aktīvajām komponentēm. Izslēdziet ierīci un atvienojiet visas elektrotīkla kontaktdakšas.

Brīdinājums

Saindēšanās risks!!

Toksiskos tvaikus var radīt tīršanas līdzekļi, kas satur šķīdinātājus, piem., tīršanas šķīdinātājus. Neizmantojiet tīršanas līdzekļus, kas satur šķīdinātājus.

Uzmanību!

Ierīces bojājumi

Tīršanas līdzekļi, kas satur šķīdinātājus, var sabojāt virsmas un mašīnas sastāvdaļas. Neizmantojiet tīršanas līdzekļus, kas satur šķīdinātājus.

Novērsiet, lai tīršanas līdzekļa atlikumi sakrātos un veidotos smakas, ievērojot šīs instrukcijas:

Norādījumi

- Nodrošiniet, lai telpa, kurā ir uzstādīta veļasmašīna tiktu labi ventilēta.
- Nelietojot veļasmašīnu, atstājiet durvis un mazgāšanas līdzekļa atvilktni nedaudz atvērtu.
- Ik pa laikam mazgājiet, izmantojot **Kokvilna 60 °C** programmu ar veļas pulveri.

Ierīces korpuss/ vadības panelis

- Noslaukiet korpusu un vadības paneli ar mīkstu, mitru lupatiņu.
- Nekavējoties notīriet visas mazgāšanas līdzekļa nogulsnes.
- Netīriet ar ūdens strūklu.

* atkarībā no modeļa

Tvertne

Izmantojiet hloru nesaturošus tīršanas līdzekļus, neizmantojiet tērauda vilnu.

Ja veļasmašīnā ir izveidojušās smakas, vai arī lai iztīrītu tvertni, ieslēdziet programmu **Tvertnes tīršana*** vai **Kokvilna 90 °C** programmu bez veļas. Pievienojiet veļas pulveri.

Atkaļķošana

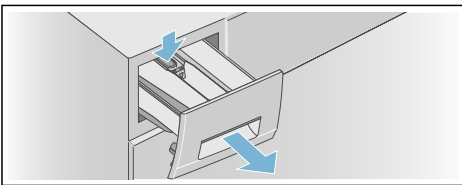
Atkaļķošana nav nepieciešama, ja mazgāšanas līdzeklis ir dozēts pareizi. Ja tomēr nepieciešama atkaļķošana, ievērojiet atkaļķošanas līdzekļa ražotāja norādījumus. Piemērotus atkaļķošanas līdzekļus varat iegādāties mūsu vietnē vai mūsu klientu apkalpošanas dienestā. → 42 lpp.

Mazgāšanas līdzekļa atvilktnē un korpuss

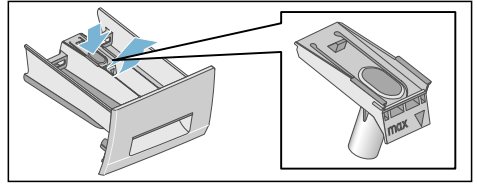
Pēc mazgāšanas cikla mazgāšanas līdzekļa atvilktnē vai uz tās korpusa var palikt mazgāšanas līdzeklis vai mīkstinātājs.

Lai notīrītu nogulsnes:

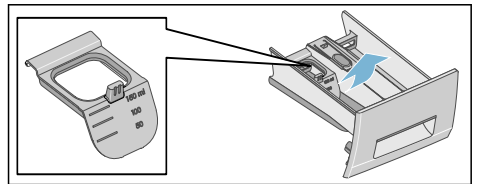
1. Izvelciet mazgāšanas līdzekļa atvilktni. Nospiediet mēlīti uz ieliktņa un pilnībā izvelciet atvilktni.



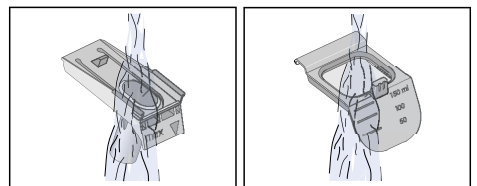
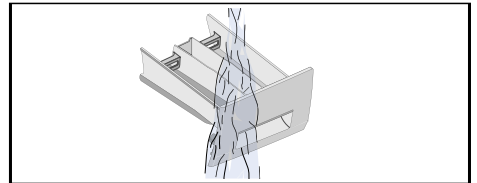
2. Izņemiet ieliktni.
 - a) Spiediet ieliktni uz augšu ar pirkstu.



- b) Izmantojot dozēšanas palīgu** šķidram tīršanas līdzeklim, paceliet to uz augšu.



3. Tīriet atvilktnes atvilktni un ieliktni ar ūdeni un suku un nožāvējiet. Iztīriet arī korpusa iekšpusi.

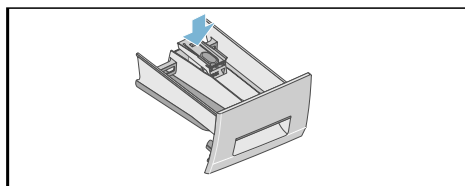


* atkarībā no modeļa

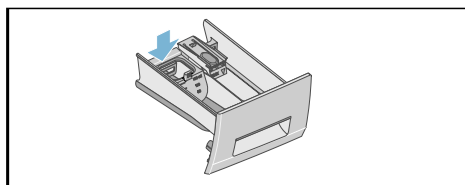
** atkarībā no modeļa

iv Tīrīšana un apkope

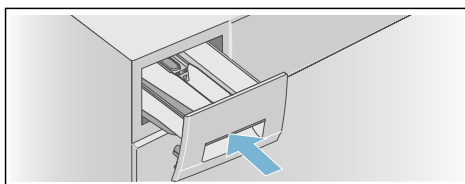
4. Ievietojiet ieliktni un nofiksējiet to vietā.
- a) Uzspiediet cilindru uz vadotnes tapas.



- b) Izmantojot šķidrājam mazgāšanas līdzeklim dozēšanas palīgu*, salokiet un nofiksējiet vietā.



5. Ievietojiet mazgāšanas līdzekļa atvilktni.



Norādījums: Atstājiet mazgāšanas līdzekļa atvilktni atvērtu, lai atlikušais ūdens varētu iztvaikot.

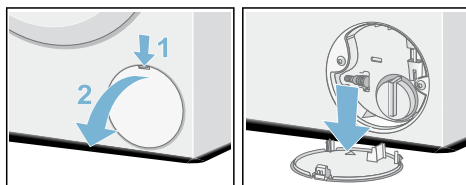
Drenāžas sūknis ir bloķēts

⚠ Brīdinājums Applaucēšanās risks!!

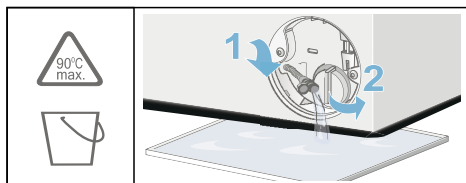
Mazgājot augstā temperatūrā, ūdens kļūst ļoti karsts. Saskaroties ar karsto ūdeni, iespējama applaucēšanās. Atļaujiet ūdenim atdzist.

Pēc ūdens atdzišanas:

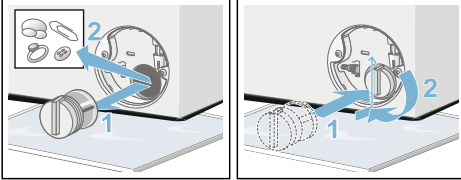
1. Aizgrieziet ūdens krānu, lai ūdens vairs nevarētu plūst un tas tiktu izsūknēts, izmantojot sūkni.
2. Izslēdziet ierīci. Atvienojiet strāvas padeves kontaktdakšu.
3. Atveriet un noņemiet remonta aizvaru.



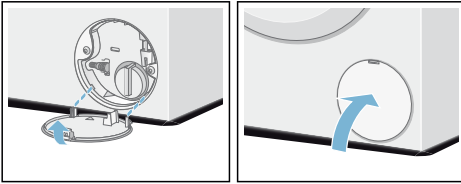
4. Izņemiet no aiztura izliešanas šļūteni. Demontējiet noslēgu un izlejiet ūdeni piemērotā tvertnē. Nomainiet noslēgu un uzstādiet izliešanas šļūteni atpakaļ aizturī.



5. Uzmanīgi noskrūvējiet sūkņa vāku; var izplūst atlikušais ūdens. Izīriet iekšpusi, sūkņa vāka vītņi un sūkņa korpusu. Lāpstīnītenim iztukšošanas sūknī ir jāspēj griezties. Uztādiet atpakaļ sūkņa vāku un cieši pievelciet skrūves. Rokturim jābūt vertikālā pozīcijā.



6. Uzlieciet atpakaļ remonta aizvaru, nofiksējiet un aizveriet to.

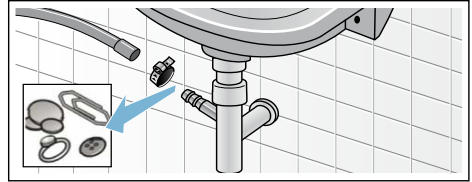


Norādījums: Lai neizmantotais mazgāšanas šķīdums nākamā mazgāšanas cikla laikā neieplūstu tieši notekā: ielejiet 1 litru ūdens **II** nodalījumā un ieslēdziet programmu **Izliešana/iztukšošana**. Veiciet nākošo mazgāšanu kā ierasts.

Iztecinašanas šļūtene pie sifona ir bloķēta

1. Izslēdziet ierīci. Atvienojiet strāvas padeves kontaktdakšu.
2. Atvienojiet krāna šļūteni. Uzmanīgi noņemiet krāna šļūteni; var izplūst atlikušais ūdens.

3. Izīriet krāna šļūtenes un sifona savienojuma detaļu.



4. Atkārtoti savienojiet krāna šļūteni un nofiksējiet savienojumu, izmantojot caurules skavu.

Ūdens padeves filtrs ir bloķēts.

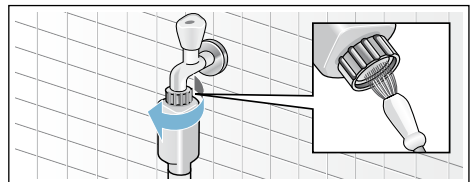
⚠ Bīdīnājums

Elektrotrieciena risks!!

Aqua-Stop ir uzstādīts elektriskais vārsts. Pastāv elektrošoka risks, iegremdējot Aqua-Stop drošības vārstu ūdenī. Negremdējot Aqua-Stop drošības vārstu ūdenī.

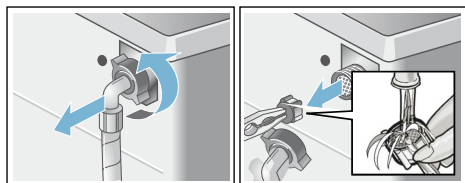
Vispirms samaziniet ūdens spiedienu padeves šļūtenē.

1. Aizgrieziet krānu.
2. Izvēlieties jebkuru programmu (izņemot Skalošana/Izgriešana/Izliešana/iztukšošana).
3. Nospiediet **D** pogu. Ļaujiet programmai darboties aptuveni 40 sekundes.
4. Pagrieziet programmu selektoru izslēgšanas pozīcijā. Atvienojiet strāvas padeves kontaktdakšu.
5. Izīriet krāna filtru. Atvienojiet šļūteni no krāna. Ar nelielu birsti izīriet filtru.



lv Kļūmes un to risinājumi

6. Standarta un "Aqua-Secure" modeļiem iztīriet filtru ierīces aizmugurē:
Noņemiet šļūteni no ierīces aizmugures.
Ar knaiblēm noņemiet filtru un iztīriet to.



7. Ievietojiet filtru, pievienojiet šļūteni un pārbaudiet, vai nav sūces.

? Kļūmes un to risinājumi

Atbrīvošana avārijas gadījumā

piem., strāvas zuduma gadījumā

Norādījums: Programma turpinās darboties, kad enerģijas avots būs atjaunots.

⚠ Brīdinājums

Applaucēšanās risks!!

Mazgājot augstās temperatūrās, pastāv augsts applaucēšanās risks, saskaroties ar mazgāšanas līdzekļi šķīdumu un veļu.
Ja iespējams, ļaujiet tiem atdzist.

⚠ Brīdinājums

Savainošanās risks!!

Ieliecot rokas tvertnē, kas griežas, iespējams savainot rokas.
Neievietojiet rokas tvertnē, kas griežas.
Pagaidiet, līdz tvertnē ir apstājusies.

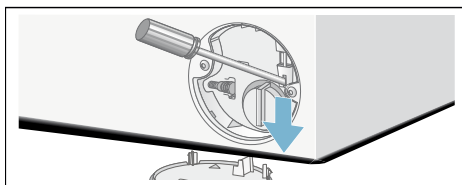
Uzmanību!

Ūdens radīti bojājumi








Ūdens izplūšana var radīt bojājumus. Neatveriet veļas mašīnas durtiņas, ja caur stiklu var redzēt ūdeni.

Tomēr, ja veļu nepieciešams izņemt, veļasmašīnas durtiņas iespējams atvērt šādi:

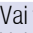
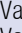

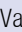
1. Izslēdziet ierīci. Atvienojiet strāvas padeves kontaktdakšu.
2. Iztukšojiet ūdeni.
3. Izmantojot instrumentu, pavelciet avārijas atbloķēšanas ierīci uz leju un tad atlaidiet to.
Tagad ir iespējams atvērt veļas mašīnas durtiņas.



Informācija displeja panelī

Rādījums	Iemesls/risinājums
 Izgaismots	<ul style="list-style-type: none"> Temperatūra ir pārāk augsta. Nogaidiet, līdz temperatūra samazinās. Ūdens līmenis ir pārāk augsts. Papildu veļu ievietot nav iespējams. Nekavējoties aizveriet iepildes lūku, ja vajadzīgs. Nospiediet taustiņu , lai turpinātu programmu.
 mirgo	<ul style="list-style-type: none"> Iespējams, veļa ir iekērussies. Vēlreiz atveriet un aizveriet iepildes lūku un nospiediet taustiņu . Ja vajadzīgs, pilnībā aizveriet iepildes lūku vai izņemiet veļu un atkārtoti aizveriet iepildes lūku. Ja vajadzīgs, izslēdziet un ieslēdziet ierīci, izvēlieties programmu un individuālus iestatījumus, palaidiet programmu.
 izgaismots	<ul style="list-style-type: none"> Līdz galam atgrieziet aukstā ūdens krānu. Ūdenspadeves šļūtene ir salocjusies vai iesprūdusi. Ūdens spiediens ir pārāk zems. Iztīriet sietu. → 37 lpp.
E: 18	<ul style="list-style-type: none"> Ūdens izvades sūkņis ir nosprostojies. Iztīriet ūdens izvades sūkni. → 36 lpp. Ūdens izvades šļūtene/notekcaurule ir nosprostotas. Iztīriet ūdens novades šļūteni pie sifona. → 37 lpp.
E: 23	ierīces pamatnē ir ūdens, ierīce nav noblivēta. Aizgrieziet ūdens padeves krānu. Sazinieties ar klientu apkalpošanas dienestu. → 42 lpp.
E: 32	<p>mirgo pamišus ar End programmas beigās.</p> <p>Tā nav kļūme – nelīdzsvarotības kontroles sistēma ir pārtraukusi centrifugēšanu, jo veļa ir nevienmērīgi izvietota tvertnē.</p> <p>Izkārtojiet tvertnē mazus un lielus veļas gabalus. Ja nepieciešams, veiciet vēl vienu veļas izgriešanas ciklu.</p>
	Bērnu drošības sistēma ir ieslēgta, izslēdziet to. → 31 lpp.
Mirgo programmas Tvertnes tīrīšana* indikāciju lampiņa 	<p>Palaidiet programmu Tvertnes tīrīšana* vai kādu 60 °C programmu, lai veiktu trumuļa un līdzekļu nodalījumu tīrīšanu un kopšanu.</p> <p>Norādījumi</p> <ul style="list-style-type: none"> Palaidiet programmu bez veļas iepildes. Izmantojiet pulverveida vai balinātāju saturošu mazgāšanas līdzekli. Lai izvairītos no putu veidošanās, izmantojiet tikai pusi no ražotāja ieteiktā mazgāšanas līdzekļa daudzuma. Neizmantojiet vilnas vai saudzīgas mazgāšanas līdzekli. Ieslēdziet/izslēdziet norādījumu signālu → 33 lpp.
Citi rādījumi	Izslēdziet ierīci, nogaidiet 5 sekundes un ieslēdziet to vēlreiz. Ja paziņojums parādās no jauna, sazinieties ar klientu apkalpošanas dienestu! → 42 lpp.
* atbilstīgi modelim	

Kļūmes un to risinājumi

Traucējumi	Iemesls/risinājums
Ūdens izplūst.	<ul style="list-style-type: none"> ■ Ūdens izplūdes šļūtene nav pareizi pieslēgta vai tā ir jāmaina. ■ Pievelciet ūdens padeves šļūtenes skrūvstiprinājumus.
Nav ūdens padeves. Mazgāšanas līdzeklis netiek ievadīts.	<ul style="list-style-type: none"> ■ Vai taustiņš  nav nospiests? ■ Vai ūdens krāns ir atvērts? ■ Vai siets, iespējams, nav nosprostojies? Iztīriet sietu. → 37 lpp. ■ Vai ūdenspadeves šļūtene nav salocījusies vai iesprūduši?
Iepildes lūku nevar atvērt.	<ul style="list-style-type: none"> ■ Ieslēgta drošības funkcija. Norādījums: Drošības nolūkos veļas mazgājamās mašīnas durvis paliek aizvērtas, ja ūdens līmenis vai temperatūra ir pārāk augsti (skatiet → "Programmas pārtraukšana" 31. lappusē) vai kamēr trumulis griežas. ■ Vai bērnu drošības funkcija  ir aktivizēta? Izslēdziet to. → 31 lpp. ■ Vai ir izvēlēts - - (skalošanas pārtraukšana = bez nosléguma centrifugēšanas)? → 32 lpp. ■ Vai var atvērt tikai ar avārijas slēgu? → 38 lpp.
Programmu nevar palaist.	<ul style="list-style-type: none"> ■ Vai taustiņš  nav nospiests? → 30 lpp. ■ Vai ir izvēlēts Gatavs pēc? ■ Vai iepildes lūka ir aizvērta? ■ Vai bērnu drošības sistēma  ir ieslēgta? Izslēdziet to. → 31 lpp.
Pēc programmas palaišanas viegli vibrē/nedaudz pagriežas trumulis.	Tā nav kļūme – mazgāšanas programmas sākumā var notikt īsa trumuļa vibrēšana, ko izraisa iekšējā motora pārbaude.
Mazgāšanas ūdens netiek izsūknēts.	<ul style="list-style-type: none"> ■ Vai ir izvēlēts - - (skalošanas pārtraukšana = bez nosléguma centrifugēšanas)? → 32 lpp. ■ Iztīriet ūdens izvades sūkni. → 36 lpp. ■ Iztīriet notekcauruli un/vai ūdens izvades šļūteni. → 37 lpp.
Tvertnē nav redzams ūdens.	Tā nav kļūme – ūdens ir ārpus redzamības.
Izgriešanas rezultāts nav apmierinošs. Veļa ir slapja/pārāk mitra.	<ul style="list-style-type: none"> ■ Tā nav kļūme – nelīdzsvarotības kontroles sistēma ir pārtraukusi centrifugēšanu, jo veļa ir nevienmērīgi izvietota tvertnē. Izkārtojiet tvertnē mazus un lielus veļas gabalus. ■ Vai ir izvēlēts Vieglākai gludināšanai*? → 27 lpp. ■ Vai ir izvēlēts pārāk mazs apgriezīenu skaits?
Izgriešana tiek palaista vairākas reizes.	Tā nav kļūme – nelīdzsvarotības kontroles sistēma mēģina izlīdzināt veļas izvietojumu.
Programma darbojas ilgāk nekā parasti.	<ul style="list-style-type: none"> ■ Kļūdas nav – nelīdzsvarotības kontroles sistēma izlīdzina nelīdzsvarotību, vairākas reizes izdalot veļu. ■ Kļūdas nav – aktivizēta putu kontroles sistēma – tiek pievienots papildu skalošanas cikls.
Programmas laiks mainās mazgāšanas cikla laikā.	Tā nav kļūme – programma tiek optimāli pielāgota attiecīgajam mazgāšanas ciklam. Tādējādi displejā var mainīties programmas laika rādījums.

* atbilstīgi modelim

Traucējumi	Iemesls/risinājums
Kopšanas līdzekļu nodalījumā ☞ ir palicis ūdens.	<ul style="list-style-type: none"> ■ Tā nav kļūme – kopšanas līdzekļa iedarbība netiek ietekmēta. ■ Ja vajadzīgs, notīriet ieliktņi.
Veļas mazgājamā mašīnā veidojas aromāts vai smērējoši nosēdumi.	<p>Atkarībā no modeļa palaidiet programmu Tvertnes tīrīšana* vai Kokvilna 90 °C bez veļas iepildes.</p> <p>Izmantojiet pulverveida vai balinātāju saturošu mazgāšanas līdzekli.</p> <p>Norādījums: Lai izvairītos no putu veidošanās, izmantojiet tikai pusi no ražotāja ieteiktā mazgāšanas līdzekļa daudzuma. Neizmantojiet vilnas vai saudzīgas mazgāšanas līdzekli.</p>
No veļas mazgāšanas līdzekļu atvilktnes izplūst putas.	<p>Vai ir izmantots pārāk daudz mazgāšanas līdzekļa?</p> <p>Samaisiet vienu ēdamkaroti mikstinātāja ar 1/2 litra ūdens un ielejiet nodalījumā II. Šis risinājums nav piemērots ārvides apgērbam, sporta apgērbam vai audumiem, kuri ir pildīti ar dūnām.</p> <p>Norādījums: Lai novērstu, ka mašīna veido pārāk daudz putu, nākošajā mazgāšanas reizē ar tādu pašu veļas iepildi, izmantojiet mazāku mazgāšanas līdzekļa devu.</p>
Liels troksnis, ierīce vibrē un izkustas no uzstādīšanas vietas, veicot centrifūgēšanu vai izsūkņēšanu.	<p>Trokšņu līmenis sūkņēšanas laikā nav tāds pats kā mazgāšanas laikā.</p> <ul style="list-style-type: none"> ■ Vai ierīce ir nolīmeņota? Nolīmeņojiet ierīci. → 17 lpp. ■ Vai ierīces kājas ir fiksētas? Fiksējiet ierīces kājas. → 17 lpp. ■ Vai transportēšanas stiprinājumi ir noņemti? Noņemiet transportēšanas stiprinājumus. → 14 lpp.
Ierīces darbības laikā nedarbojas displejs/indikatori.	<ul style="list-style-type: none"> ■ Vai ir strāvas padeves traucējumi? ■ Vai ir izslēgts drošinātājs? Ievietojiet/nomainiet drošinātājus. ■ Ja kļūme atkārtojas, izsauciet klientu apkalpošanas dienesta pārstāvjus. → 42 lpp.
Uz veļas ir mazgāšanas līdzekļa paliekas.	<ul style="list-style-type: none"> ■ Dažos fosfātus nesaturošos mazgāšanas līdzekļos ir ūdenī nešķīstošas vielas, kas veido nogulsnes. ■ Izvēlieties Skalošana vai pēc mazgāšanas notīriet veļu ar suku.
Pauzes stāvoklī displejā deg simbols ☹.	<ul style="list-style-type: none"> ■ Ūdens līmenis ir pārāk augsts. Papildu veļu ievietot nav iespējams. Nekavējoties aizveriet iepildes lūku, ja vajadzīgs. ■ Nospiediet taustiņu ▷ , lai turpinātu programmu.
Pauzes režīmā simbols ☹ displejā ir izslēgts.	<p>Iepildes lūka ir atbloķēta. Var ievietot papildu veļu.</p>
Ja traucējumu nevarat novērst paša spēkiem (izslēdzot/ieslēdzot ierīci) vai vajadzīgs remonts.	<ul style="list-style-type: none"> ■ izslēdziet iekārtu un atvienojiet elektroapgādes vadu no tīkla. ■ Aizgrieziet ūdenskrānu un sazinieties ar klientu apkalpošanas dienesta pārstāvjiem. → 42 lpp.
* atbilstīgi modelim	



Pēcpārdošanas serviss

Ja nevarat noteikt radušos traucējuma cēloni, lūdzu, sazinieties ar mūsu klientu apkalpošanas dienestu.

Mēs vienmēr meklēsim piemērotu risinājumu un pēc iespējas izvairīsimies no liekām tehniķu vizītēm.

Tehniskās apkopes servisam norādiet ierīces produkta numuru (E numuru) un ražošanas numuru (FD).

E-Nr. _____ FD _____

E numurs Produkta numurs
FD Ražošanas numurs

Šo informāciju varat atrast (atkarībā no modeļa):

- Ievietošanas durtiņu vai apkopes vāka iekšpusē
- Ierīces aizmugurē

Uzticieties ražotāja pieredzei.

Sazinieties ar mums. Darot šādi, jūs varat būt pārliecināts, ka darbus veiks apmācīts personāls, izmantojot oriģinālās rezerves daļas.



Tehniskie dati

Izmēri:

850 x 600 x 550 mm
(augstums x platums x dziļums)

Svars

63-83 kg (atkarībā no modeļa)

Elektrotīkla pieslēgums:

Elektrotīkla spriegums 220 - 240 V/50 Hz

Nominālā strāva 10 A

Nominālā jauda 2300 W

Ūdens spiediens:

100 - 1000 kPa (1 - 10 bar)

Strāvas patēriņš izslēgtā stāvoklī:

0,12 W

Strāvas patēriņš darba gatavības stāvoklī (ieslēgtā režīmā):

0,50 W



„Aqua-Stop” garantija

Tikai ierīcēm, kas aprīkotas ar „Aqua-Stop”

Ja garantijas prasības pret pārdevēju balstās uz iegādes vienošanos un mūsu ierīces garantiju, mēs veiksīm kompensāciju šādos gadījumos:

1. Ja ūdens radīti bojājumi būs radīti mūsu „Aqua-Stop” kļūdas dēļ, mēs kompensēsim mājsaimniecību klientiem radītos bojājumus.
2. Saistību garantija ir spēkā ierīces darbības laiku.
3. Visu garantijas sūdzību pamatnoteikumi ir, lai ierīce ar „Aqua-Stop” sistēmu būtu uzstādīta un savienota saskaņā ar mūsu instrukcijām - tas attiecas arī uz pareizi uzstādītiem „Aqua-Stop” pagarinājumiem (oriģinālie piederumi).
Garantija nav attiecināma uz defektiem ūdens padeves līnijās vai uzmvās līdz „Aqua-Stop” savienojuma vietai ar krānu.
4. Ierīcēm ar „Aqua-Stop” sistēmu nav nepieciešama uzraudzība darbības laikā, ne arī drošināšana pēc tam, aizgriežot krānu.
Krānu nepieciešams aizgriezt tikai ilgākas prombūtnes laikā, piemēram, vairāku nedēļu brīvdienu laikā.

Visu valstu kontaktinformāciju jūs atradīsiet pielikumā pievienotajā klientu apkalpošanas dienestu sarakstā.

Robert Bosch Hausgeräte GmbH
Carl-Wery-Straße 34
81739 München, GERMANY



9001349035 (9710)